

# Uppföljningsrapport, april 2016

Kommentar till preliminära resultat

**SOCIALFÖRVALTNINGEN**



HELSINGBORG



**Socialförvaltningens utfall till och med april månad redovisas i Delårsrapport mål och ekonomi april 2016.**

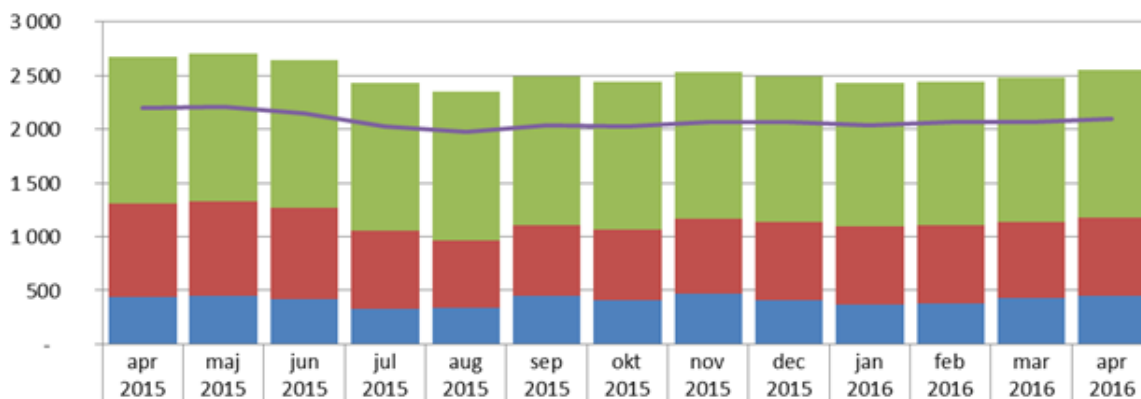
*Resultaten som presenteras i denna rapport är preliminära.*

## Verksamhetsvolym, exklusive ensamkommande barn

Det unika antalet aktuella klienter i förvaltningen har haft en mer eller mindre konstant minskning sedan motsvarande månad föregående år och tycks nu ha stabiliserat sig runt 2 000 individer.

### Antal klienter med pågående aktivitet exklusive ensamkommande flyktingbarn

■ klienter med aktualisering ■ klienter med utredning ■ klienter med insats — Totalt antal unika klienter



	apr 2015	maj 2015	jun 2015	jul 2015	aug 2015	sep 2015	okt 2015	nov 2015	dec 2015	jan 2016	feb 2016	mar 2016	apr 2016
■ klienter med insats	1 361	1 375	1 379	1 374	1 378	1 384	1 372	1 369	1 357	1 337	1 343	1 339	1 371
■ klienter med utredning	876	874	844	723	631	657	660	696	721	722	728	717	732
■ klienter med aktualisering	435	451	421	332	337	448	406	468	411	371	374	424	448
— Totalt antal unika klienter	2 198	2 205	2 145	2 028	1 972	2 036	2 021	2 066	2 066	2 033	2 070	2 070	2 093

# Uppföljningsrapport, april 2016

Kommentar till preliminära resultat

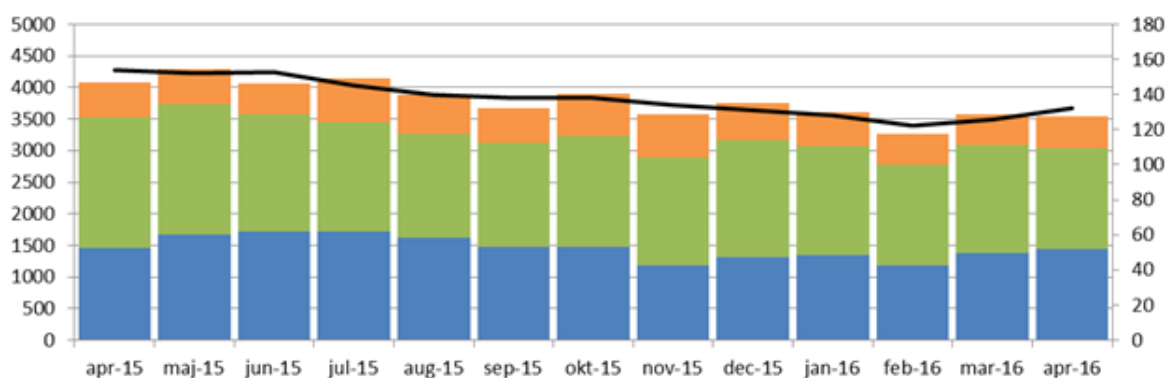
## SOCIALFÖRVALTNINGEN



HELSINGBORG

Även antalet externa vårddygn har minskat konstant under det senaste året där skillnaden mellan april 2015 och april 2016 uppgår till 538 färre vårddygn för april månad i år vilket motsvarar en minskning på 13%. Den största minskningen står externa boendeplaceringar för. Vad det gäller det unika antalet klienter har de minskat från 154 i april månad 2015 till 132 för innevarande månad.

### Antal vårddygn externa placeringar och boenden exklusive ensamkommande flyktingbarn



	apr-15	maj-15	jun-15	jul-15	aug-15	sep-15	okt-15	nov-15	dec-15	jan-16	feb-16	mar-16	apr-16
Konsulentstödda fam.hem	556	552	488	694	610	554	667	679	586	536	486	489	514
Boende	2071	2073	1863	1723	1649	1647	1762	1717	1855	1727	1603	1705	1600
Institutionsplaceringar	1459	1662	1718	1726	1618	1469	1474	1179	1305	1336	1179	1384	1434
Totalt	4086	4287	4069	4143	3877	3670	3903	3575	3746	3599	3268	3578	3548
Antal klienter	154	152	153	145	140	138	138	134	131	128	122	126	132

# Uppföljningsrapport, april 2016

Kommentar till preliminära resultat

**SOCIALFÖRVALTNINGEN**

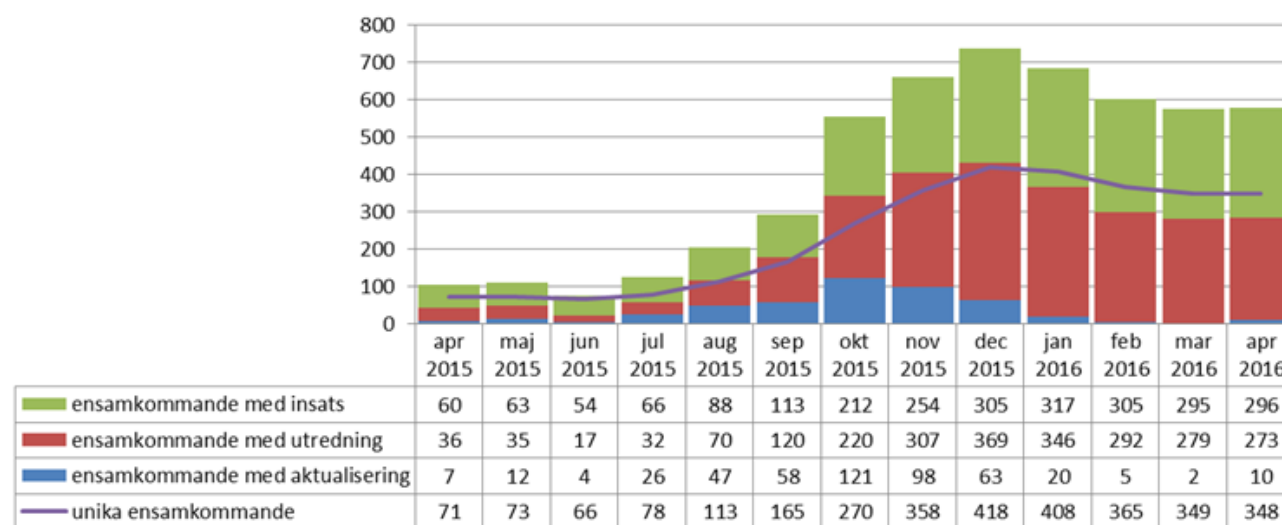


HELSINGBORG

## Verksamhetsvolymier ensamkommande barn

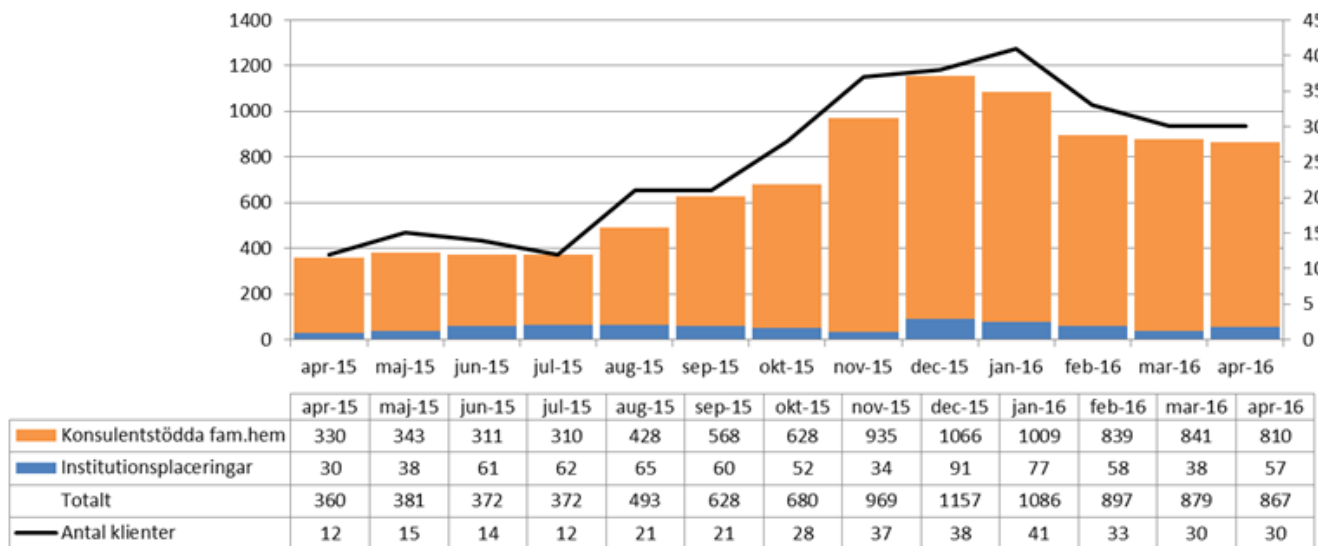
Vad gäller de ensamkommande barnen kulminerade antalet klienter i december månad 2015 men minskar nu en aning till antalet. Antalet ensamkommande med insats ligger ganska stabilt runt 300 stycken emedan antalet aktualiserade blivit färre under året.

### Antal ensamkommande flyktingbarn med pågående aktivitet



Vad det gäller externt placerade ensamkommande barn är dessa tämligen stabila till antalet där det rör sig om cirka 30 stycken och där det stora flertalet är placerade i konsulentstödta familjehem och endast ett par stycken är institutionsplacerade.

### Antal vård dygn externa placeringar och boenden ensamkommande flyktingbarn



# Uppföljningsrapport, april 2016

Kommentar till preliminära resultat

**SOCIALFÖRVALTNINGEN**



HELSEINGBORG

## Övriga nyckeltal

Utredningar gällande barn och unga som avslutas inom lagstadgad tid uppgår i april till 76 % i förhållande till målvärdet på 100 %. Detta motsvarar 179 utredningar som överskridit fyra månader utan att det fattats beslut om förlängning. Till största del utgörs dessa utredningar av ensamkommande barn som anlände till staden under oktober och november månad när inflödet var stort samtidigt som utredningsenheten var, och fortfarande är, underbemannad. En handlingsplan för att komma ifatt med dessa utredningar har utarbetats och kommer att föredras muntligen vid nämndsammanträdet.

Genomsnittlig insatstid inom heldygnsvård (institutionsplaceringar) uppgick till 184 vårddygner för april månad isolerad vilket ger en genomsnittlig ackumulerad insatstid på 172 vårddygner i jämförelse med målvärde 170 vårddygner.

Medarbetarstatistik saknas även denna månad då implementeringen av det nya ekonomisystemet innebär att dessa siffror inte går att få fram. Ser vi till antalet vakanser i förvaltningen uppgår dessa till elva årsarbetare inom barn, ungdom och familjs enhet för utredning och uppföljning, en vakans på familjehemsenhet, en på familjebehandling, sex inom gemensamma resurser och en vakans inom vuxenverksamheten.