

# Uppföljningsrapport, augusti 2016

Kommentar till preliminära resultat

**SOCIALFÖRVALTNINGEN**



HELSINGBORG

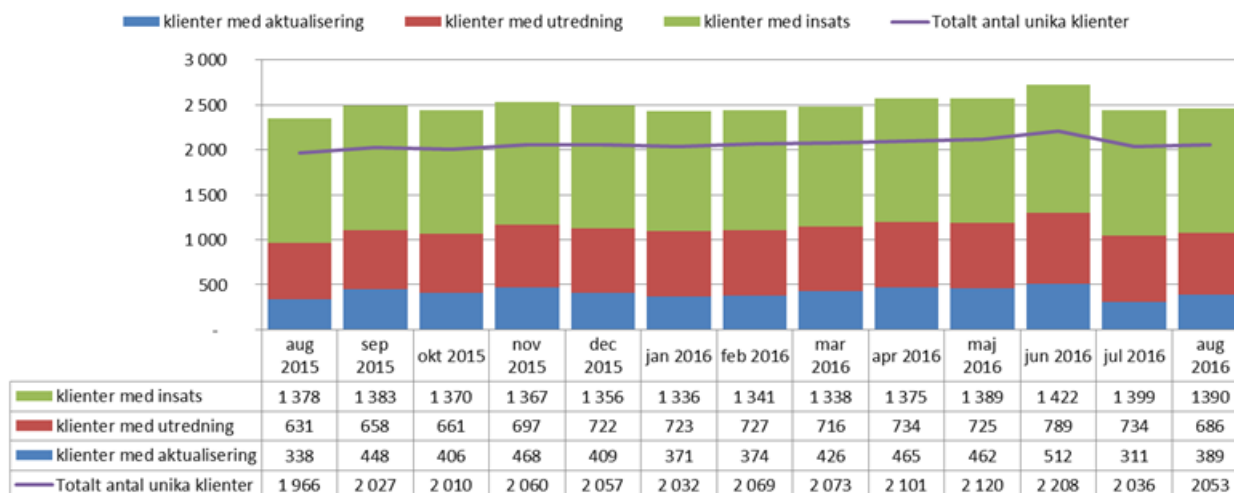
Socialnämnden redovisar ett utfall om 0,9 mnkr för perioden jan-aug 2016. Mer detaljerad beskrivning kring utfall och prognos rapporteras i dokumentet "Delårsbokslut mål och ekonomi augusti 2016".

Resultaten som presenteras i denna rapport är preliminära.

## Verksamhetsvolym, exklusive ensamkommande flyktingbarn

Det unika antalet aktuella klienter i förvaltningen i augusti är på nästan samma nivå i jämförelse med motsvarande månad föregående år. Antalet tycks nu ha stabiliserat sig runt 2 000 individer.

### Antal klienter med pågående aktivitet exklusive ensamkommande flyktingbarn



# Uppföljningsrapport, augusti 2016

Kommentar till preliminära resultat

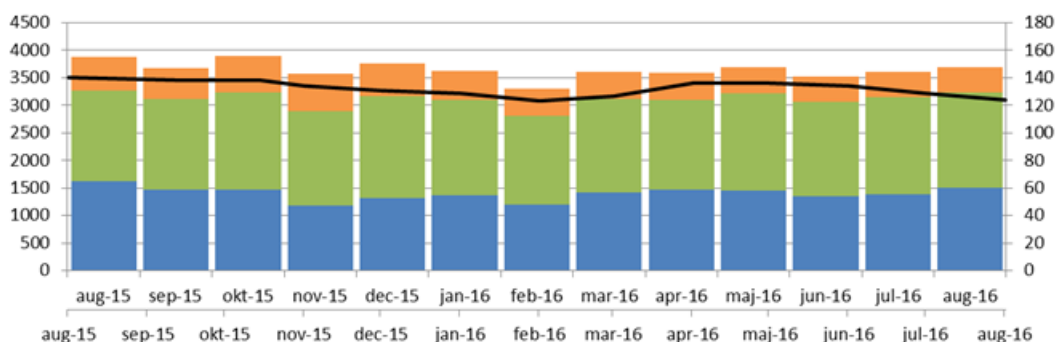
## SOCIALFÖRVALTNINGEN



HELSINGBORG

Antalet externa vårddyggn har minskat konstant under det senaste året där skillnaden mellan augusti 2015 och augusti 2016 uppgår till 189 färre vårddyggn för augusti månad i år vilket motsvarar en minskning på 5 %. Vad det gäller det unika antalet klienter har de minskat från 140 i augusti månad 2015 till 124 för innevarande månad.

### Antal vårddyggn externa placeringar och boenden exklusive ensamkommande flyktingbarn

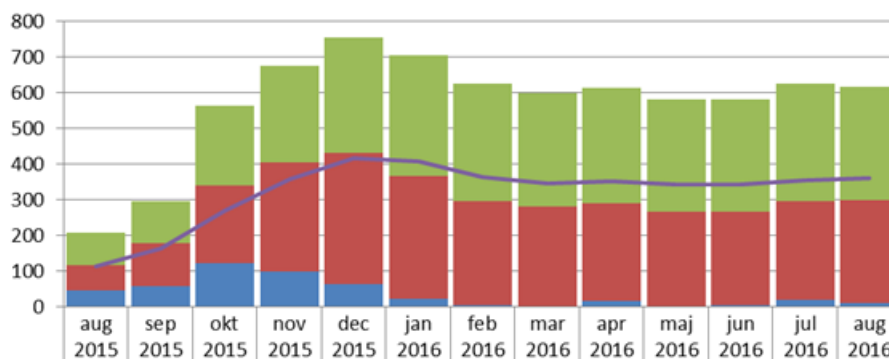


	aug-15	sep-15	okt-15	nov-15	dec-15	jan-16	feb-16	mar-16	apr-16	maj-16	jun-16	jul-16	aug-16
Konsulentstödta fam.hem	610	554	667	679	586	536	486	482	484	486	459	461	450
Boende	1649	1647	1762	1717	1855	1727	1603	1705	1627	1753	1713	1754	1731
Institutionsplaceringar	1618	1469	1474	1179	1316	1367	1208	1415	1478	1460	1349	1393	1507
Totalt	3877	3670	3903	3575	3757	3630	3297	3602	3589	3699	3521	3608	3688
Antal klienter	140	138	138	134	131	129	123	127	136	136	134	129	124

### Verksamhetsvolym, ensamkommande flyktingbarn

Antal ensamkommande barn kulminerade i december månad 2015 men minskar nu en aning till antalet. Antalet ensamkommande med insats ligger stabilt runt 300 stycken emedan antalet aktualiserade blivit färre under året.

### Antal ensamkommande flyktingbarn med pågående aktivitet



	aug 2015	sep 2015	okt 2015	nov 2015	dec 2015	jan 2016	feb 2016	mar 2016	apr 2016	maj 2016	jun 2016	jul 2016	aug 2016
ensamkommande med insats	91	118	222	272	324	337	328	319	324	313	315	329	319
ensamkommande med utredning	70	119	219	306	367	345	291	278	275	265	263	277	286
ensamkommande med aktualisering	46	58	121	98	63	21	5	2	15	2	4	18	11
unika ensamkommande	112	164	269	358	416	407	363	344	352	342	341	353	360

# Uppföljningsrapport, augusti 2016

Kommentar till preliminära resultat

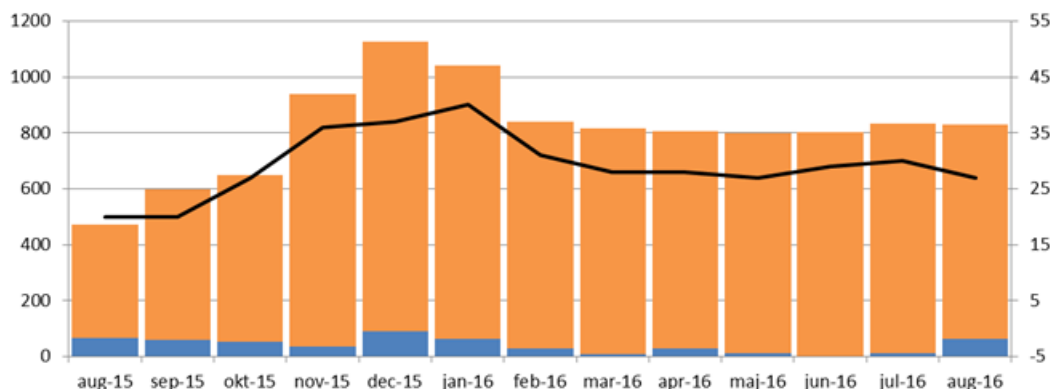
## SOCIALFÖRVALTNINGEN



HELSINGBORG

Vad det gäller externt placerade ensamkommande barn är dessa tämligen stabila till antalet där det rör sig om cirka 30 stycken och där det stora flertalet är placerade i konsulentstödda familjehem och endast några stycken är institutionsplacerade.

### Antal vårddygn externa placeringar och boenden ensamkommande flyktingbarn



	aug-15	sep-15	okt-15	nov-15	dec-15	jan-16	feb-16	mar-16	apr-16	maj-16	jun-16	jul-16	aug-16
Konsulentstödda fam.hem	408	538	597	905	1035	979	810	810	780	787	802	820	769
Institutionsplaceringar	65	60	52	34	91	61	29	7	27	13	0	13	62
Totalt	473	598	649	939	1126	1040	839	817	807	800	802	833	831
Antal klienter	20	20	27	36	37	40	31	28	28	27	29	30	27

### Övriga nyckeltal

Utredningar gällande barn och unga som avslutas inom lagstadgad tid uppgår i juli till 64 % i förhållande till målvärdet på 100 %. Detta motsvarar 237 utredningar som överskridit fyra månader utan att det fattats beslut om förlängning. Utvecklingen av utredningar som inte kan avslutas inom lagstadgad tid har minskat i jämförelse med juli månad men är fortfarande på hög nivå. Till största del utgörs dessa utredningar av ensamkommande barn som anlände till Helsingborg under oktober och november 2015 – då var inflödet stort samtidigt som utredningsenheten var, och fortfarande är, underbemannad.

Genomsnittlig insatstid inom heldygnsvård (institutionsplaceringar) uppgick till 152 vårddygn för augusti månad vilket ger en genomsnittlig ackumulerad insatstid på 153 vårddygn, att jämföra med målvärdet 170 vårddygn. Aktuellt utfall innebär att insatstiden inom heldygnsvård minskat med 48 vårddygn jämfört med januaris resultat, en minskning med cirka 24 procent.

# Uppföljningsrapport, augusti 2016

Kommentar till preliminära resultat

**SOCIALFÖRVALTNINGEN**



HELSINGBORG

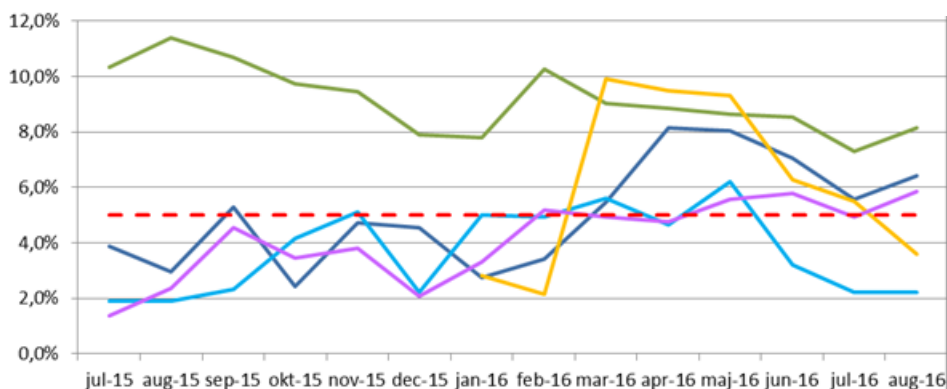
## Förvaltningens sjukfrånvaro

Totalt sett ligger förvaltningens sjukfrånvaro i augusti månad på målvärdet för året. Verksamhet Vuxen visar betydligt lägre värde än motsvarande period förra året.

Området Ensamkommande redovisas fr.o.m. januari som en egen verksamhet. Det man kan se är att denna grupp har haft en hög sjukfrånvaro mellan mars och juni för att därefter kraftigt minska och ligger nu en bra bit under målvärdet på 5 %. Gemensamma resursers förändrade resultat förklaras av denna organisationsförändring då ensamkommande tidigare låg under detta verksamhetsområde. Ledning och administration är en till antalet anställda mindre verksamhet som också visar högre värden.

Variation och genomslag av en högre sjukfrånvaro kan relativt sett ge större effekt på en mindre enhet.

**Sjukfrånvaro i procent per verksamhet**



	jul-15	aug-15	sep-15	okt-15	nov-15	dec-15	jan-16	feb-16	mar-16	apr-16	maj-16	jun-16	jul-16	aug-16
10 - LEDNING OCH ADMINISTRATION	3,9%	3,0%	5,3%	2,4%	4,7%	4,6%	2,8%	3,4%	5,5%	8,2%	8,0%	7,0%	5,6%	6,4%
20 - GEMENSAMMA RESURSER	1,9%	1,9%	2,3%	4,2%	5,1%	2,2%	5,0%	5,0%	5,6%	4,6%	6,2%	3,2%	2,2%	2,2%
30 - VUXEN	10,3%	11,4%	10,7%	9,7%	9,5%	7,9%	7,8%	10,3%	9,0%	8,8%	8,6%	8,5%	7,3%	8,1%
40 - Ensamkommande Barn/unga							2,8%	2,2%	9,9%	9,5%	9,3%	6,3%	5,5%	3,6%
50 - BARN OCH UNGA	1,4%	2,4%	4,5%	3,5%	3,8%	2,1%	3,3%	5,2%	5,0%	4,7%	5,6%	5,8%	5,0%	5,9%
Hela förvaltningen	4,8%	5,4%	6,2%	5,7%	6,1%	4,4%	5,1%	6,5%	6,9%	6,7%	7,3%	6,4%	5,2%	5,8%
Målvärde	5%	5%	5%	5%	5%	5%	5%	5%	5%	5%	5%	5%	5%	5%

# Uppföljningsrapport, augusti 2016

Kommentar till preliminära resultat

**SOCIALFÖRVALTNINGEN**



HELSINGBORG

## Personalomsättning

Antal tillsvidareanställda som slutat på förvaltningen ligger på 62 personer för perioden januari till augusti 2016. Av dessa är 36 stycken socialsekreterare.

Ser vi till antalet vakanser i förvaltningen uppgår dessa till nio årsarbetare inom barn, ungdom och familjs enhet för utredning och uppföljning, tre vakanser inom gemensamma resurser och fyra vakanser inom vuxen verksamhet.

Åtgärder för att minska avhopp och underlätta rekrytering till vakanta tjänster har vidtagits. Dessa åtgärder gäller fr.o.m. 1 augusti varvid effekter ska kunna utläsas i samband med årsuppföljningen.

### Antal tv-anst som slutat på förvaltningen 2016

