

# Uppföljningsrapport, augusti 2017

Kommentar till preliminära resultat  
SOCIALFÖRVALTNINGEN



Efter juli månad visar prognosen för socialnämnden på ett negativt resultat. Under sommarmånaderna har kostnader inom verksamhetsområde Vuxen ökat. Det är främst kostnader för vård av missbrukare enligt LVM och skyddsboenden som ökat. Inom verksamhetsområde Ensamkommande har samtidigt antalet ungdomar minskat jämfört med i våras, vilket samtidigt innebär en minskning av de intäkter nämnden får från Migrationsverket. Till det ska läggas att fler ungdomar har placerats i stödboenden, vilket ger en lägre ersättning. Kostnaderna har inte följt intäktsminskningen, så sammantaget blir det ett negativt resultat för verksamhetsområdet.

I samband med att nämnden ska presentera delårsbokslut för augusti kommer en mer djupgående analys och även en prognos för helåret 2017.

## Verksamhetsvolymmer exklusive ensamkommande barn

### Antal klienter med pågående aktivitet

Antal unika klienter med pågående aktivitet under juni månad ligger på ungefär samma nivå som föregående månad. Jämför man med samma månad föregående år är det en ökning med 2,5 procent, vilket motsvarar 54 personer. Antal klienter med aktualisering har minskat med 83 personer jämfört med juni 2016, medan klienter med utredning har ökat med 95 personer. Klienter med insatser ligger relativt oförändrat mellan åren.

Antal unika klienter med pågående aktivitet under juli månad är 6,5 procent färre än föregående månad. Förvaltningen har haft 24 procent färre klienter med aktualisering och 14 procent färre klienter med utredning jämfört med juni. Vi bedömer dock inte att siffrorna är onormala då liknande nivåskillnader brukar synas varje år under sommarmånaderna. Dock har vi en ökning av antal klienter med 4 procent (motsvarande 79 personer) om man jämför med juli 2016. Den största ökningen står att finna i gruppen klienter med utredning (36 fler än i juli 2016). Klienter med insatser ligger i princip på oförändrad nivå jämfört med samma månad föregående år, medan klienter med aktualisering har ökat med 10 personer.

# Uppföljningsrapport, augusti 2017

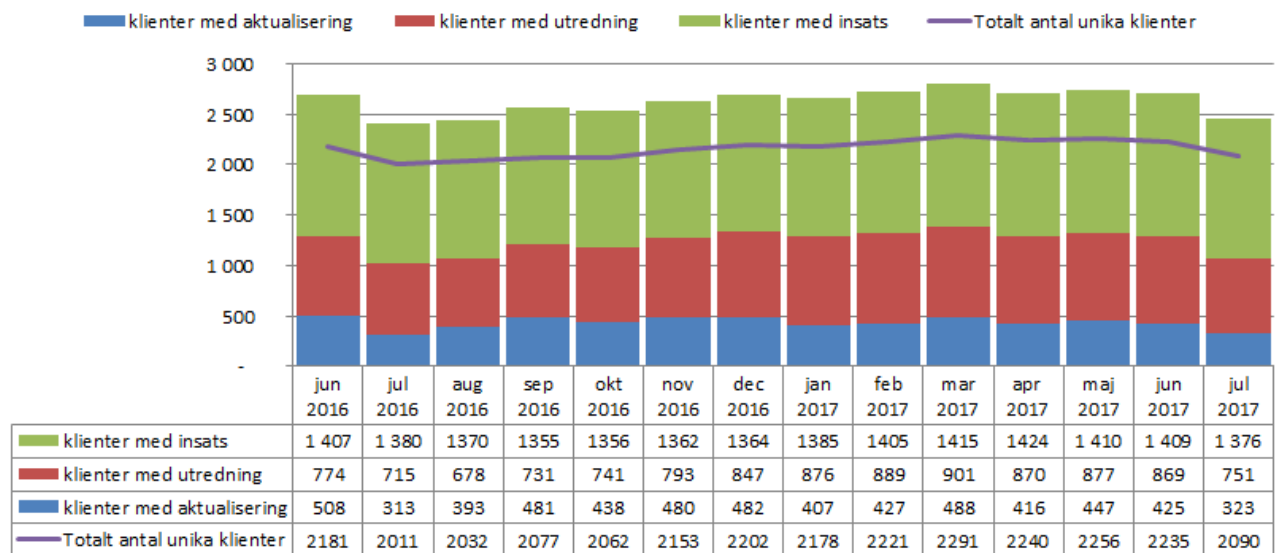
Kommentar till preliminära resultat

SOCIALFÖRVALTNINGEN



HELSINGBORG

## Antal klienter med pågående aktivitet exklusive ensamkommande barn



### Vårddygn externa placeringar

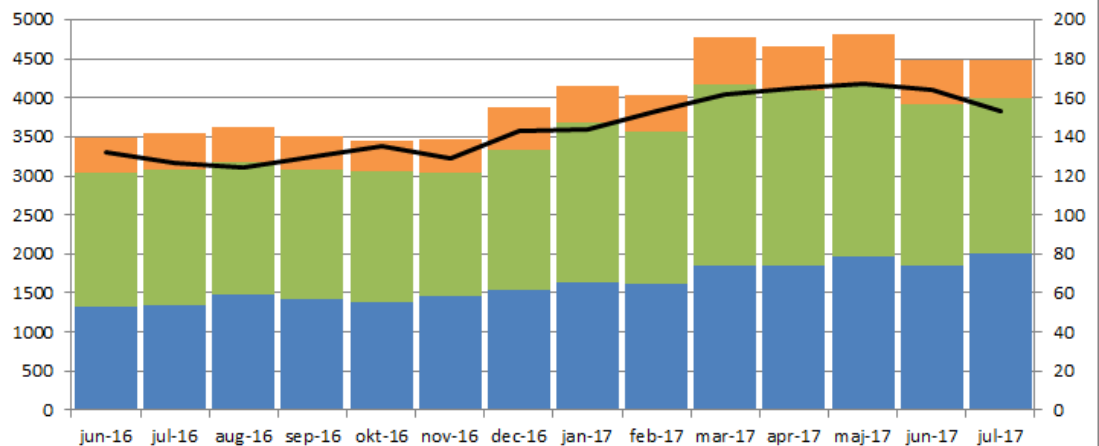
Den ökning av externa placeringar som tog sin början i december 2016 och som sedan eskalerade ytterligare i mars 2017 verkar nu vara på nedgående. Juni visar en minskning av antalet externa vårddygn jämfört med maj. Antalet klienter med extern placering har minskat med 3 personer, vilket motsvarar en tvåprocentig minskning. Juli månad visar i princip identiskt antal externa dygn som juni, men man får då ha i åtanke att juli har 31 dagar. Ser man till antal klienter med extern placering har dessa minskat med hela 11 personer jämfört med juni vilket motsvarar 7 procent.

Externa heldygnsplaceringar har totalt minskat med hela 14 personer under juni och juli. Framförallt är det familjevårdsenheten och mottagningen som minskat sina externa skyddsboendeplaceringar, men även verksamhetsområde Barn, unga och familj har ett minskat antal placerade klienter i konsulentstödda familjehem.

Antalet klienter med externa institutionsplaceringar har legat stabilt på runt 70 personer sedan maj, men den långsiktiga trenden är fortfarande uppåtgående sedan december 2016 och ökar med runt 10 klienter per kvartal. Ökningen sker både hos Vuxen och hos Barn, unga och familj.

Ser man på antalet externa placeringsdygn i jämförelse med samma period föregående år så har juni 28 procent och juli 26 procent fler dygn än motsvarande månad föregående år. Framförallt är det de externa institutionsplaceringarna som har ökat till nästan det dubbla i juli jämfört med juli 2016.

### Antal vårddygn externa placeringar och boenden exklusive ensamkommande barn



	jun-16	jul-16	aug-16	sep-16	okt-16	nov-16	dec-16	jan-17	feb-17	mar-17	apr-17	maj-17	jun-17	jul-17
Konsulentstödda fam.hem	459	461	450	416	406	437	530	465	467	603	553	638	565	490
Boende	1711	1732	1704	1664	1665	1575	1790	2041	1947	2309	2255	2217	2067	1977
Institutionsplaceringar	1321	1350	1477	1424	1387	1463	1548	1646	1618	1857	1842	1960	1845	2013
Totalt	3491	3543	3631	3504	3458	3475	3868	4152	4032	4769	4650	4815	4477	4480
Antal klienter	132	127	124	130	135	129	143	144	153	162	165	167	164	153

## Verksamhetsvolymier ensamkommande barn

### Antal ensamkommande barn med pågående aktivitet

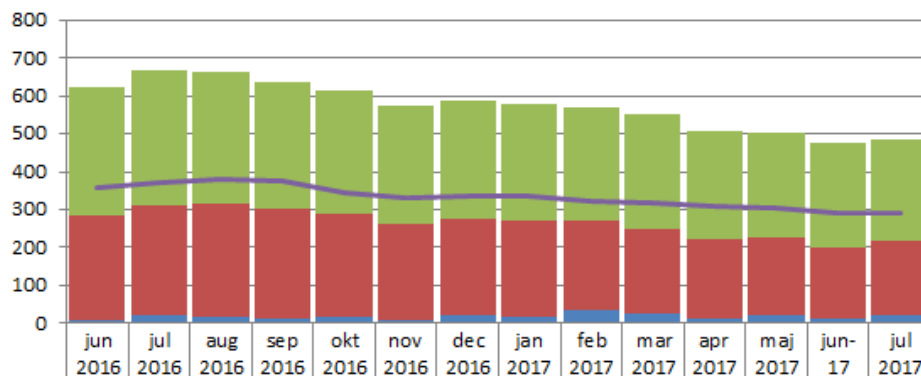
Antalet ensamkommande barn fortsätter att minska på förvaltningen. Det finns tretton stycken färre ensamkommande barn i juli jämfört med maj och 79 stycken färre än i juli föregående år. Sedan toppnoteringen i december 2015 med 416 individer är förvaltningen nu nere på 291 individer vilket motsvarar en minskning med 30 procent.

### Vårddygn externa placeringar för ensamkommande barn

Från och med november förra året har antalet externt placerade ensamkommande barn legat stabilt på 30 personer. Fram till juni ökade det med fyra personer och under juli månad placerades ytterligare sju externt. 14 procent av våra ensamkommande barn är nu externt placerade. Även om förvaltningen får färre och färre ensamkommande barn så har en växande andel av dem en så komplicerad problematik att våra interna resurser inte längre räcker till.

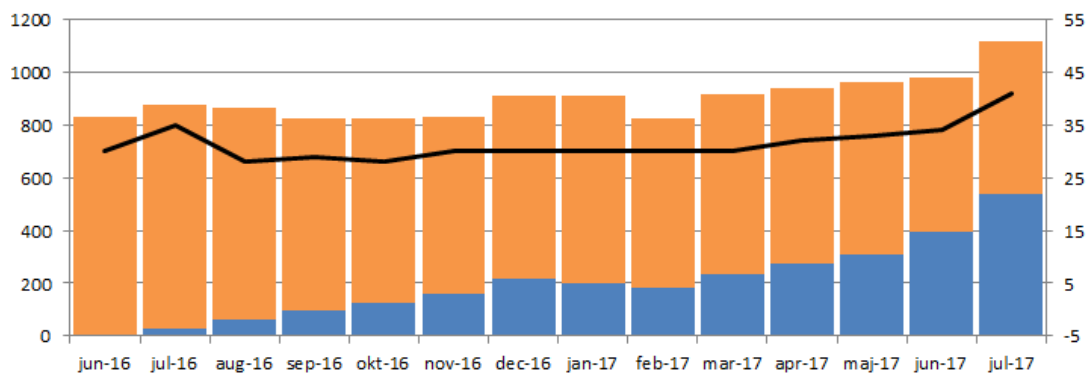


### Antal ensamkommande barn med pågående aktivitet



	jun 2016	jul 2016	aug 2016	sep 2016	okt 2016	nov 2016	dec 2016	jan 2017	feb 2017	mar 2017	apr 2017	maj 2017	jun-17	jul 2017
ensamkommande med insats	341	356	348	333	327	309	315	309	302	301	286	278	275	269
ensamkommande med utredning	274	291	297	291	273	254	251	256	234	226	209	207	188	197
ensamkommande med aktualisering	9	22	19	12	15	10	23	16	35	25	11	20	12	20
unika ensamkommande	359	370	379	375	345	330	334	334	323	319	308	304	292	291

### Antal vårddyggn externa placeringar och boenden ensamkommande barn



	jun-16	jul-16	aug-16	sep-16	okt-16	nov-16	dec-16	jan-17	feb-17	mar-17	apr-17	maj-17	jun-17	jul-17
Konsulentstödta fam.hem	832	851	800	726	700	671	691	713	644	682	662	653	585	582
Institutionsplaceringar	0	27	62	96	126	157	217	200	181	232	274	306	395	536
Totalt	832	878	862	822	826	828	908	913	825	914	936	959	980	1118
Antal klienter	30	35	28	29	28	30	30	30	30	30	32	33	34	41

## Övriga nyckeltal

### Utredningstider

#### Exklusive ensamkommande

Utredningar av barn och unga som avslutas inom lagstadgad tid, inklusive förlängningsbeslut, är 88 procent för juni respektive 90 procent i juli, i förhållande till målvärdet på 100 procent. För juni motsvarar det 70 utredningar som överskridit fyra månader utan att det fattats beslut om förlängning (av totalt 588 utredningar). För juli motsvarar det 45 utredningar som överskridit fyra månader utan att det fattats beslut om förlängning (av totalt 463 utredningar).

Utredningar som inte kan avslutas inom lagstadgad tid inklusive förlängningar ligger över tid på en ganska konstant nivå.

#### Inklusive ensamkommande

Motsvarande utfall när vi inkluderar ensamkommande barn och unga är 76 procent för juni, vilket motsvarar 170 utredningar som överskridit fyra månader utan att det fattats beslut om förlängning (av totalt 702 utredningar). Även för juli är utfallet 76 procent vilket motsvarar 141 utredningar som överskridit fyra månader utan att det fattats beslut om förlängning (av totalt 585 utredningar).

### Heldygnsvård

Genomsnittlig insatstid inom heldygnsvård (institutionsplaceringar) uppgår till 248 vårddygn för juni respektive 147 vårddygn för juli vilket ger en genomsnittlig insatstid på 164 vårddygn för perioden januari-juli, att jämföra med målvärdet på högst 160 vårddygn.

### Öppenvård

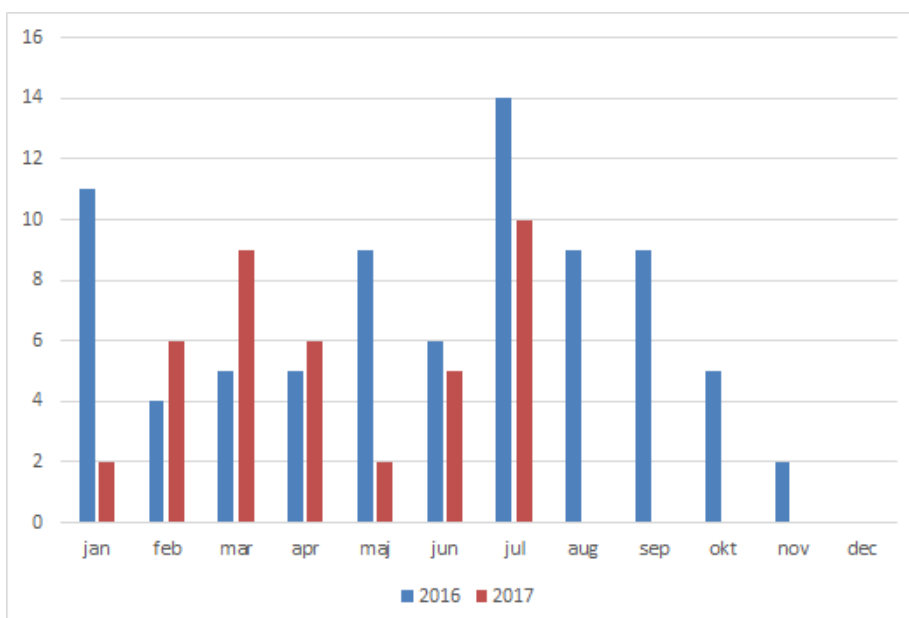
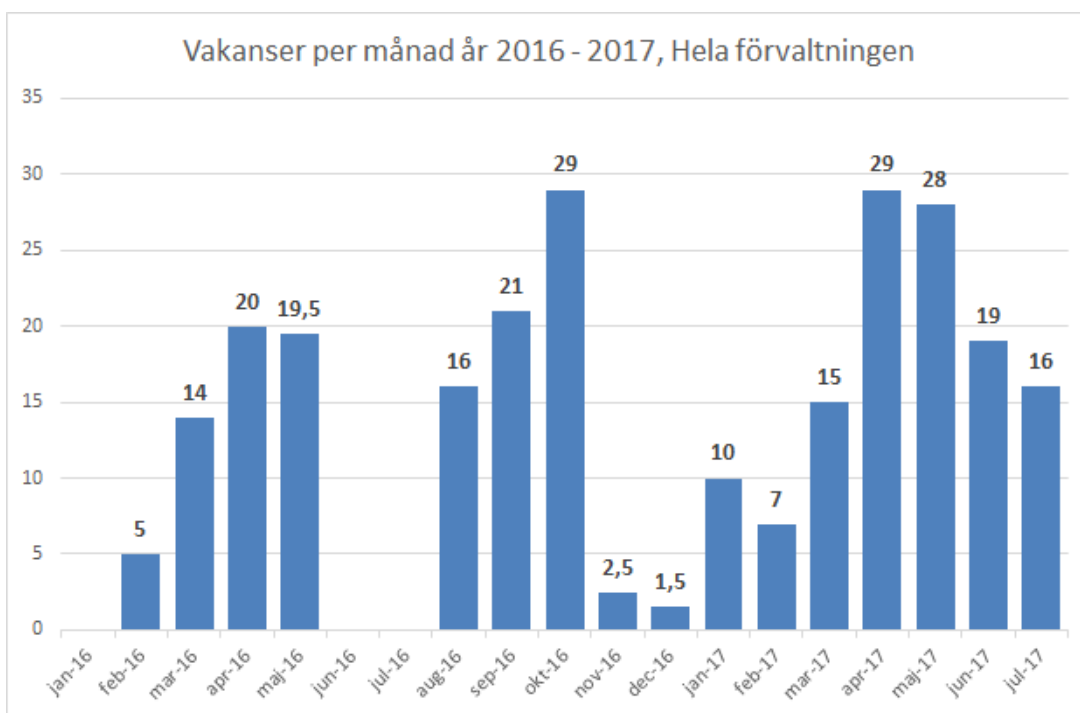
Andelen öppenvård av den totala volymen av biståndsbedömd vård uppgår till 53 procent i såväl juni som juli, att jämföra med målvärdet på 60 procent. För perioden januari-juli är utfallet 57 procent, att jämföra med målvärdet på minst 50 procent.

*Kommentar: Förutom redovisningen av utredningstid ingår ensamkommande barn inte i redovisningen eftersom måluppfyllelsen ska vara jämförbar över tid.*

## Personalomsättning

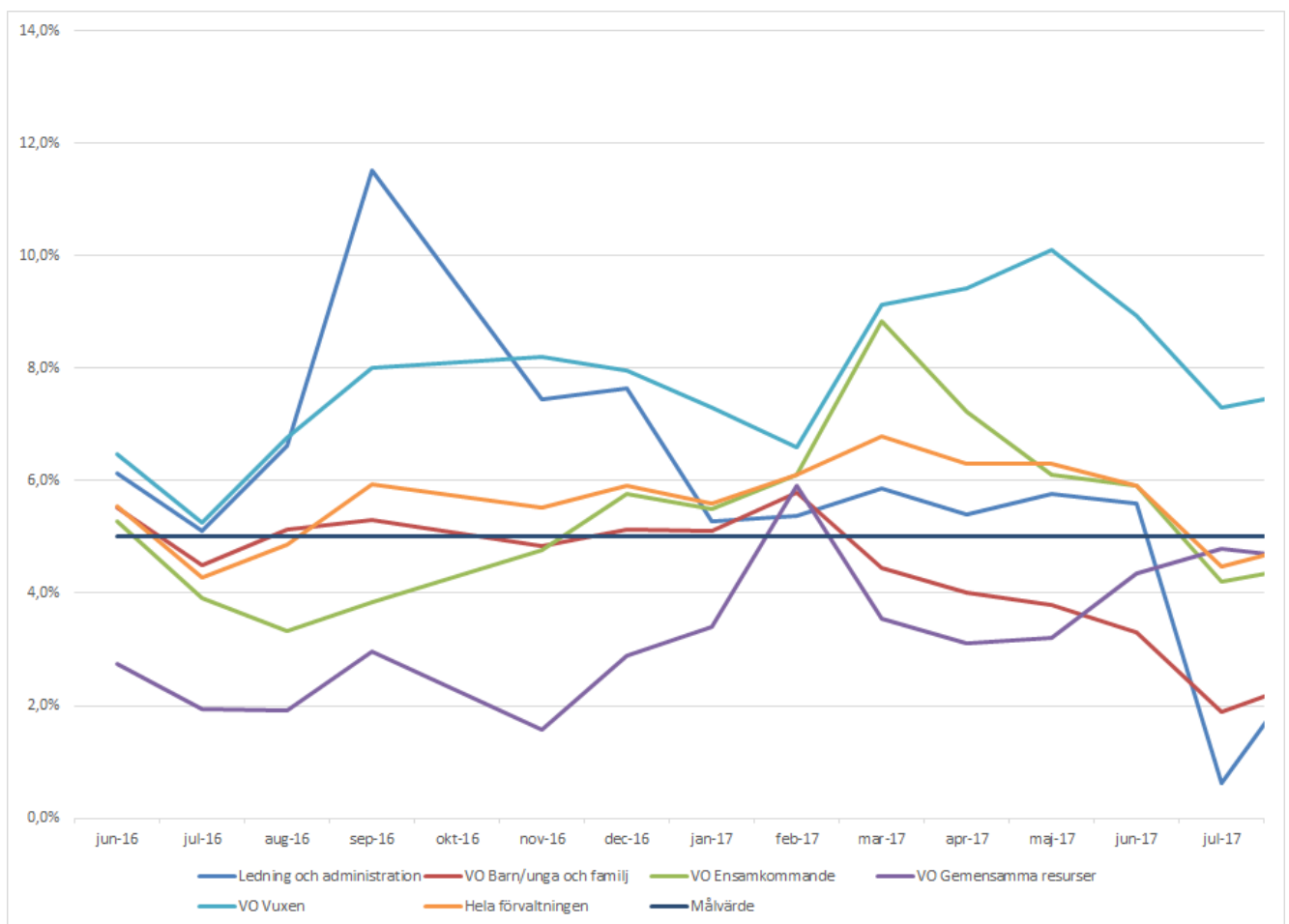
Vakanserna har minskat under semestermånaderna juni och juli, och det största antalet ligger fortfarande inom Ensamkommande där man rekryterar coacher.

Det är en ökning av avgångar i juli, främst inom yrkesgrupperna socialsekreterare och coacher.



### Förvaltningens sjukfrånvaro

Vi ser en minskning av sjukfrånvaron på förvaltningen i stort. Under juli har många medarbetare semester, varav de låga sjuktalen. Förvaltningen totalt ligger under målvärdet i juli. Långtidssjukskrivningarna har minskat på Vuxen, vilket gör att statistiken är lägre.



### Tillbud och skador

Antalet anmälda tillbud och skador är 29 i juni, varav hälften är tillbud. 3 skador har resulterat i frånvaro.

I juli har 9 ärenden registrerats, varav endast en skada har inneburit frånvaro.

Det går inte att se någon trend i anmälningarna av skador och tillbud från månad till månad. Dock kan det låga antalet av anmälningar i juli bero på att många medarbetare är på semester.