

Uppföljningsrapport, februari 2016

Kommentar till preliminära resultat

SOCIALFÖRVALTNINGEN



HELSINGBORG



Socialförvaltningens utfall för februari månad tyder på ett marginellt överskott men siffrorna är högst osäkra då övergången till stadens nya ekonomisystem innebär svårigheter med framförallt bokningen av institutionskostnader. Prognosen för året som helhet ligger dock inom budgetram.

Resultaten som presenteras i denna rapport är preliminära.

Antal aktuella klienter, exklusive ensamkommande flyktingbarn

Det unika antalet aktuella klienter under februari månad är lägre jämfört med motsvarande volymer i fjol där en minskning kan konstateras för såväl aktualisering, utredning som insats.

Vad det gäller antal vårddygn externa placeringar samt externa boenden i februari månad har vi en märkbart nedåtgående trend där antalet unika klienter inte varit lägre under de senaste fjorton månaderna. Den största minskningen är framförallt inom externa boenden, vilket beror på antalet boendeplatser som tillkommit inom vuxenverksamheten. En nedåtgående trend syns även för de konsulentstödda familjehemmen.

Antal ensamkommande flyktingbarn

I februari hade vi 363 ensamkommande flyktingbarn, vilket är 46 färre än i januari månad. Antalet aktualiseringar har minskat kraftigt sedan oktober månads toppnotering. Trycket har minskat men är fortfarande högt inom såväl utrednings- som insatssidan.

Vad det gäller externa placeringar var 32 stycken ensamkommande flyktingbarn placerade under februari månad. De flesta av dem var placerade i konsulentstödda familjehem och endast ett fåtal var institutionsplacerade. Såväl det totala antalet vårddygn som antalet unika individer minskade jämfört med januari månad.

Övriga nyckeltal

Medarbetarstatistik saknas även denna månad eftersom implementeringen av det nya ekonomisystemet innebär att dessa siffror inte går att få fram. Ser vi till antalet vakanser i förvaltningen uppgår dessa till fem årsarbetare inom barn, ungdom och familjs enhet för utredning och uppföljning.

Uppföljningsrapport, februari 2016

Kommentar till preliminära resultat

SOCIALFÖRVALTNINGEN



Utredningar gällande barn och unga som avslutas inom lagstadgad tid uppgår under februari månad till 94% i förhållande till målvärdet på 100%. Detta motsvarar 24 utredningar som över-skridit fyra månader utan att det fattats beslut om förlängning. Till största del utgörs dessa utredningar av ensamkommande flyktingbarn som anlände till staden under augusti och september månad när inflödet var stort samtidigt som utredningsenheten var underbemannad.

På följande sidor finns diagram för:

- Antal vårddygn externa placeringar och boenden, exklusive ensamkommande flyktingbarn, sid 3
- Antal ensamkommande flyktingbarn med pågående aktivitet, sid 3
- Antal vårddygn externa placeringar och boenden, ensamkommande flyktingbarn, sid 4

Uppföljningsrapport, februari 2016

Kommentar till preliminära resultat

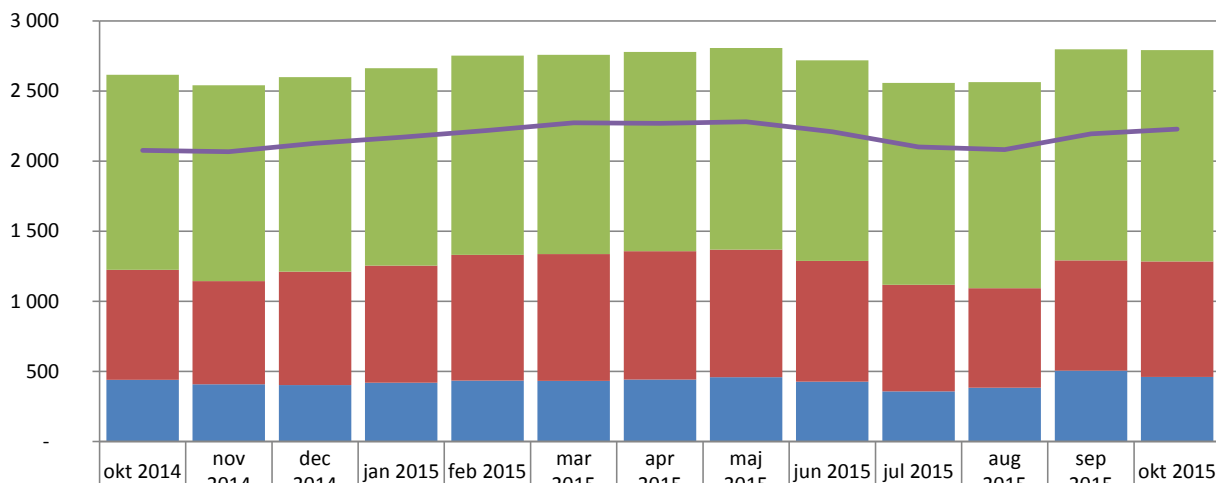
SOCIALFÖRVALTNINGEN



HELSINGBORG

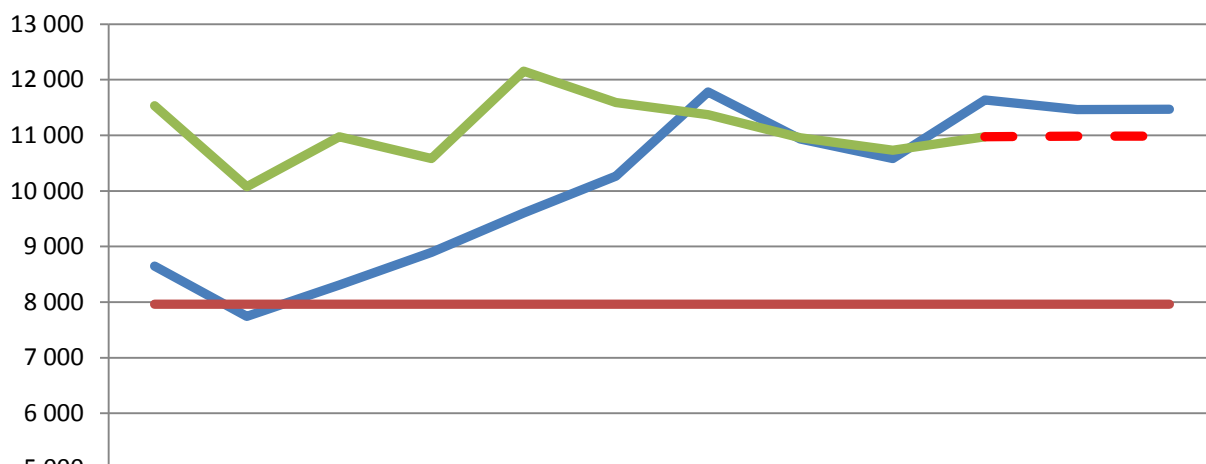
Antal klienter med pågående aktivitet

■ klienter med aktualisering
 ■ klienter med utredning
 ■ klienter med insats
 — Totalt antal unika klienter



	okt 2014	nov 2014	dec 2014	jan 2015	feb 2015	mar 2015	apr 2015	maj 2015	jun 2015	jul 2015	aug 2015	sep 2015	okt 2015
■ klienter med insats	1 392	1 398	1 388	1 409	1 422	1 422	1 422	1 439	1 431	1 441	1 472	1 506	1 508
■ klienter med utredning	784	736	808	836	897	905	915	910	863	761	709	787	824
■ klienter med aktualisering	440	408	403	419	434	432	442	459	426	357	384	505	460
— Totalt antal unika klienter	2 077	2 067	2 128	2 171	2 220	2 274	2 270	2 282	2 211	2 102	2 083	2 196	2 229

Kostnader externa placeringar och boende (tkr)



	jan	feb	mar	apr	maj	jun	jul	aug	sep	okt	nov	dec
— 2014	8 650	7 741	8 311	8 898	9 604	10 264	11 781	10 933	10 585	11 634	11 462	11 470
— Budget	7 964	7 964	7 964	7 964	7 964	7 964	7 964	7 964	7 964	7 964	7 964	7 964
— 2015	11 530	10 077	10 974	10 584	12 154	11 587	11 374	10 959	10 735	10 975		
• Prognos										10 975	10 985	10 985

— 2014
 — Budget
 — 2015
 - - - Prognos

Uppföljningsrapport, februari 2016

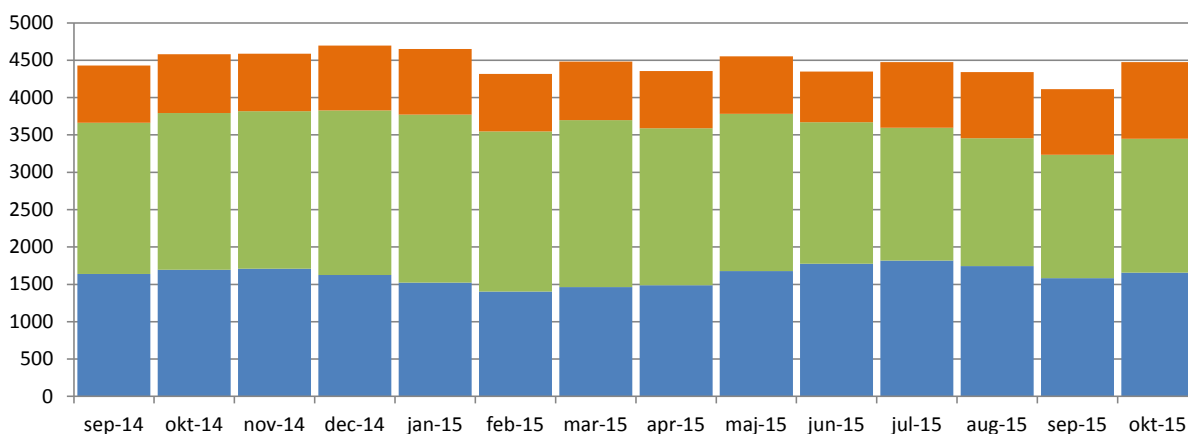
Kommentar till preliminära resultat

SOCIALFÖRVALTNINGEN



HELSINGBORG

Antal vårddyggn externa placeringar och boende



	sep-14	okt-14	nov-14	dec-14	jan-15	feb-15	mar-15	apr-15	maj-15	jun-15	jul-15	aug-15	sep-15	okt-15
Konsulentstödda fam.hem	763	785	770	866	879	768	782	766	771	679	880	886	876	1025
Boende	2027	2100	2109	2205	2249	2143	2237	2101	2104	1893	1777	1711	1655	1793
Institutionsplaceringar	1638	1694	1708	1624	1524	1405	1463	1489	1679	1776	1818	1745	1581	1657
Totalt	4428	4579	4587	4695	4652	4316	4482	4356	4554	4348	4475	4342	4112	4475