

Uppföljningsrapport, februari 2018

Resultaten som presenteras i denna rapport är preliminära
SOCIALFÖRVALTNINGEN



HELINGSBORG

Ekonomiskt utfall

Förvaltningen har en ansträngd ekonomi. De externa placeringarna är fortfarande förhållandevis höga samtidigt som verksamheten för ensamkommande befinner sig i en omställningsfas för att kunna matcha de lägre ersättningsnivåerna. För att lyckas hålla budget under 2018 krävs ett idogt arbete och hårda prioriteringar och förvaltningen har ett stort fokus på detta.

Verksamhetsvolymen exklusive ensamkommande barn

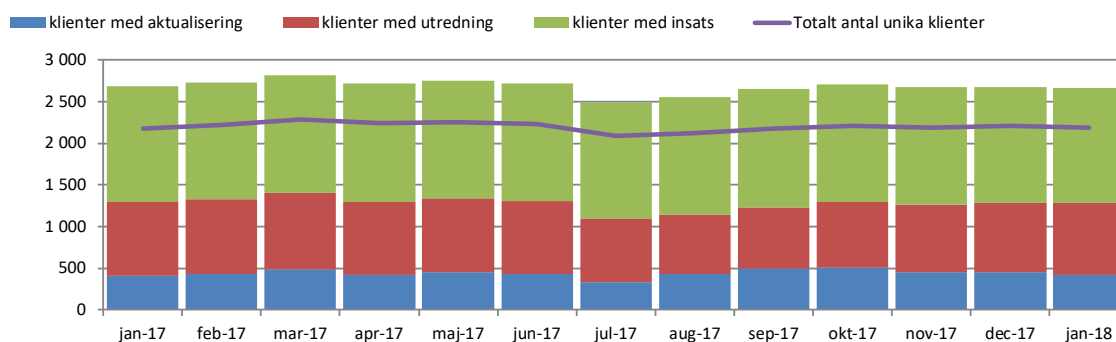
Antal klienter med pågående aktivitet

Antalet unika klienter med pågående aktivitet under januari månad var 29 stycken färre jämfört med december. Jämför man med januari föregående år har vi 4 fler personer.

Antal personer med aktualisering är 27 stycken färre i januari jämfört med föregående månad. Detta motsvarar en minskning med 6 procent. Jämfört med januari föregående år har vi en ökning motsvarande 3,4 procent.

Vi hade 4,1 procent fler klienter med pågående utredning jämfört med föregående månad och 2,6 procent färre jämfört med januari föregående år.

Antal klienter med pågående aktivitet exklusive ensamkommande barn



	jan-17	feb-17	mar-17	apr-17	maj-17	jun-17	jul-17	aug-17	sep-17	okt-17	nov-17	dec-17	jan-18
klienter med insats	1 384	1 402	1 413	1 424	1 408	1 409	1 384	1 412	1 422	1 412	1 411	1 395	1 376
klienter med utredning	889	896	910	879	887	884	765	713	739	787	809	832	866
klienter med aktualisering	409	427	491	418	450	427	334	428	496	512	454	450	423
Totalt antal unika klienter	2178	2216	2290	2237	2253	2232	2086	2119	2179	2204	2185	2211	2182

Uppföljningsrapport, februari 2018

Resultaten som presenteras i denna rapport är preliminära
SOCIALFÖRVALTNINGEN



HELSINGBORG

Vårddygn externa placeringar

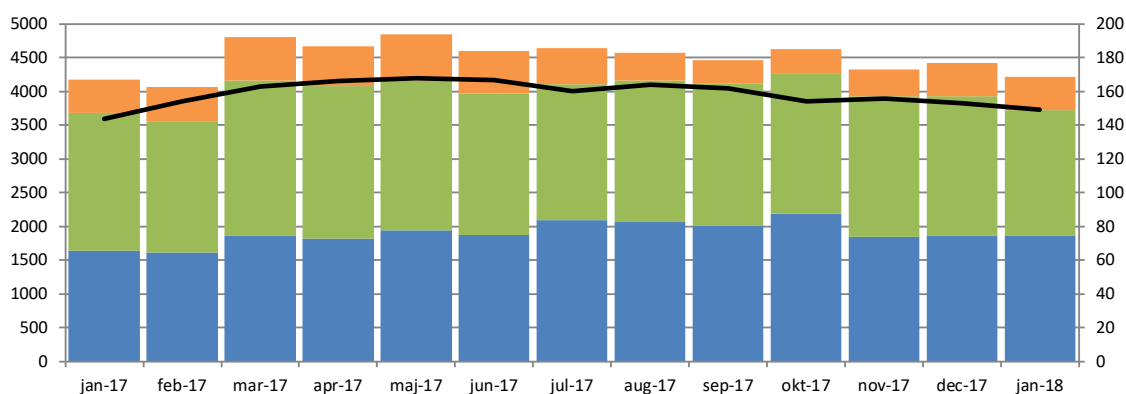
Antal externa vårddygn i januari är 4,6 procent färre jämfört med föregående månad. Detta motsvarar 7 placeringar. Hela minskningen finns att hitta hos boendeplaceringarna. Både institutionsplaceringar och placeringar i konsulentstött familjehem ligger kvar på samma nivå som i december.

Antal placerade klienter totalt har minskat med fyra personer mellan december och januari, vilket motsvarar 2,6 procent. Jämfört med samma månad föregående år har institutionsdygnen ökat med 13 procent, familjehemsplaceringsdygnen med 1 procent medan boendedygnen minskat med 9 procent. Vi har i januari 2018 fem fler externt placerade klienter än vi hade i januari 2017.

Av de 149 klienter som är externt placerade är 32 procent tvångsplacerade. I januari föregående år var denna andel 24 procent.

Den övervägande delen av de nya institutions- och familjehemsplaceringarna som gjordes under december och januari månad var enligt LVU och LVM, 83 procent respektive 71 procent. Detta är en betydligt högre andel jämfört med genomsnittet för de senaste tolv månaderna på 59 procent. Det är främst inom verksamhetsområde Barn och Unga som placeringar enligt LVU har ökat i takt med att SoL-placeringarna har minskat.

Antal vårddygn externa placeringar och boenden exklusive ensamkommande barn



	jan-17	feb-17	mar-17	apr-17	maj-17	jun-17	jul-17	aug-17	sep-17	okt-17	nov-17	dec-17	jan-18
Konsulentstödda fam.hem	484	495	635	596	679	625	535	422	342	354	395	484	489
Boende	2041	1947	2309	2255	2217	2094	2022	2090	2115	2092	2088	2079	1865
Institutionsplaceringar	1646	1618	1857	1822	1946	1878	2088	2067	2006	2183	1846	1857	1862
Totalt	4171	4060	4801	4673	4842	4597	4645	4579	4463	4629	4329	4420	4216
Antal klienter	144	154	163	166	168	167	160	164	162	154	156	153	149

Uppföljningsrapport, februari 2018

Resultaten som presenteras i denna rapport är preliminära

SOCIALFÖRVALTNINGEN

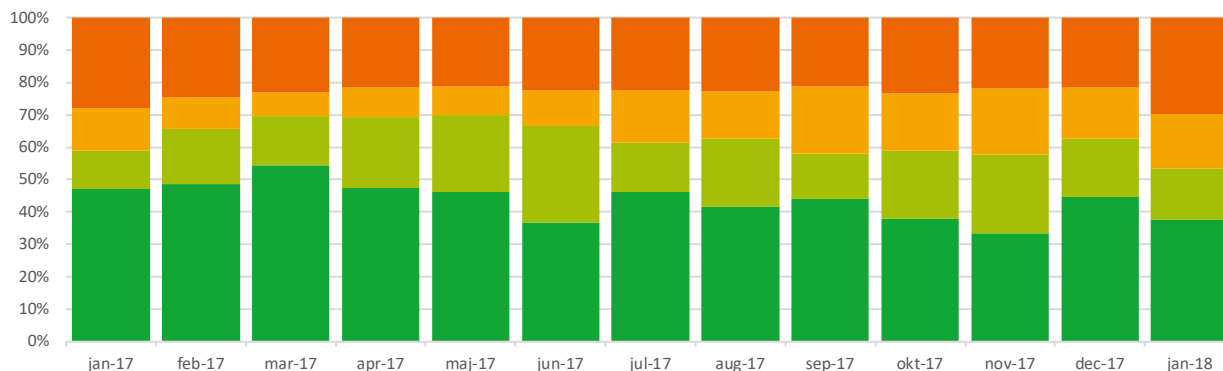


HELSINGBORG

Placeringslängd

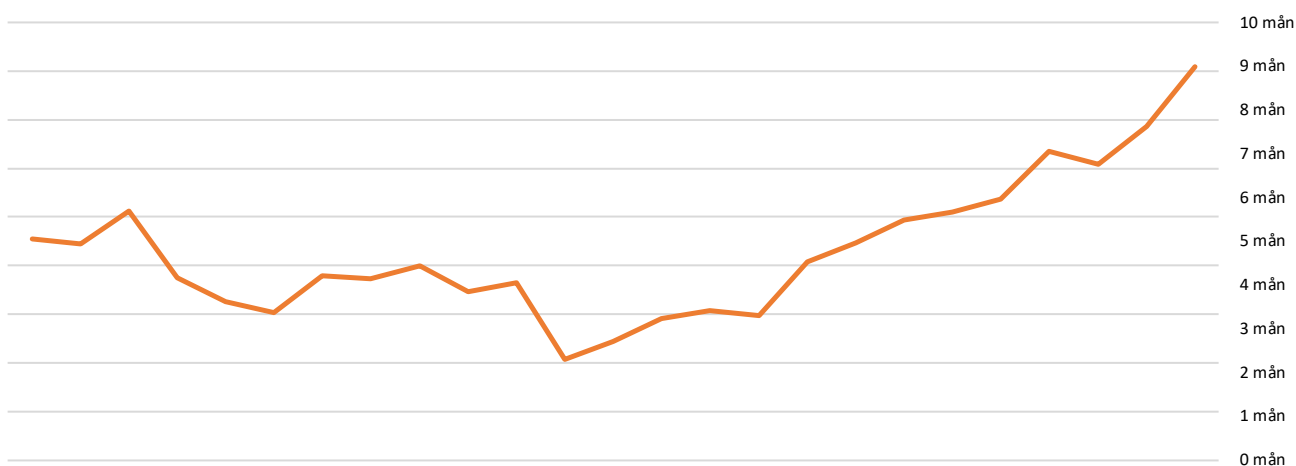
I januari 2018 har 38 procent av de externa placeringarna pågått 0-3 månader, 16 procent har pågått 4-6 månader och 17 procent 7-12 månader. Andelen placeringar som pågått längre än ett år har ökat från 21 procent av placeringarna i december till 30 procent av placeringarna i januari, vilket också är det högsta värdet för de senaste 13 månaderna. Framförallt är det skyddsboendena som orsakar ökningen i gruppen "Över 1 år". Genomsnittlig placeringstid för skyddsplaceringar brukar ligga på runt 4 månader. Förvaltningen gjorde 18 skyddsplaceringar i december 2016 och av dessa är 13 fortfarande pågående i januari 2018.

Antal placeringar per placeringstid



	jan-17	feb-17	mar-17	apr-17	maj-17	jun-17	jul-17	aug-17	sep-17	okt-17	nov-17	dec-17	jan-18
Över 1 år	43	42	41	39	40	42	40	40	38	38	36	36	49
7 - 12 mån	20	17	13	16	17	20	29	26	37	29	34	27	28
4 - 6 mån	18	29	27	40	45	56	27	37	25	34	40	30	26
0 - 3 mån	72	83	97	85	87	68	82	73	79	62	55	75	62
Totalt	153	171	178	180	189	186	178	176	179	163	165	168	165

Genomsnittlig placeringstid i månader för skyddsboende



	jan-16	feb-16	mar-16	apr-16	maj-16	jun-16	jul-16	aug-16	sep-16	okt-16	nov-16	dec-16	jan-17	feb-17	mar-17	apr-17	maj-17	jun-17	jul-17	aug-17	sep-17	okt-17	nov-17	dec-17	jan-18
Antal plac	16	13	11	12	17	22	17	19	16	19	18	29	31	32	39	39	36	36	33	33	32	28	33	31	27
Längd	5 må	5 må	6 må	4 må	4 må	3 må	4 må	4 må	4 må	4 må	4 må	2 må	3 må	3 må	3 må	3 må	5 må	5 må	5 må	6 må	6 må	7 må	7 må	8 må	9 må

Uppföljningsrapport, februari 2018

Resultaten som presenteras i denna rapport är preliminära
SOCIALFÖRVALTNINGEN

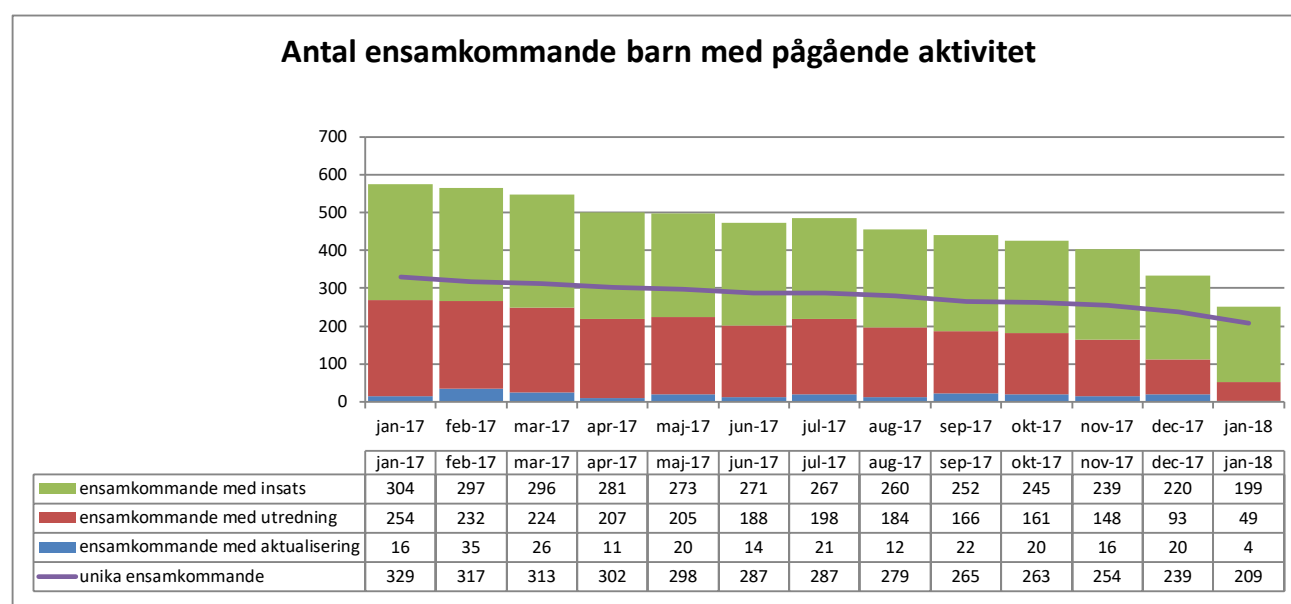


HELSINGBORG

Verksamhetsvolymen ensamkommande barn

Antal ensamkommande barn med pågående aktivitet

Antalet ensamkommande barn fortsätter att minska på förvaltningen. Det finns 30 färre ensamkommande barn i januari jämfört med december och 120 stycken färre än i januari föregående år. Både antalet aktualiserade, utredda och med insatser har minskat rejält.



Av de 49 fortfarande pågående utredningarna under januari 2018 har 55 procent en utredningstid på under fyra månader.

Vårdtygn externa placeringar för ensamkommande barn

I januari månad har vi 38 externt placerade ensamkommande barn. Detta är 3 stycken färre än i december, vilket motsvarar en minskning på 7 procent. 92 procent av de nuvarande externa placeringarna är SoL-placeringar.

Vad gäller ersättning för dessa externa placeringar, utöver schablonersättning, fick förvaltningen i dagarna ett avslag från Migrationsverket för delar av de eftersökningar som gjorts för tredje kvartalet 2017. Sannolikheten för ytterligare avslag för såväl tredje som fjärde kvartalet 2017 är överhängande och kommer i så fall påverka förvaltningens ekonomi negativt.

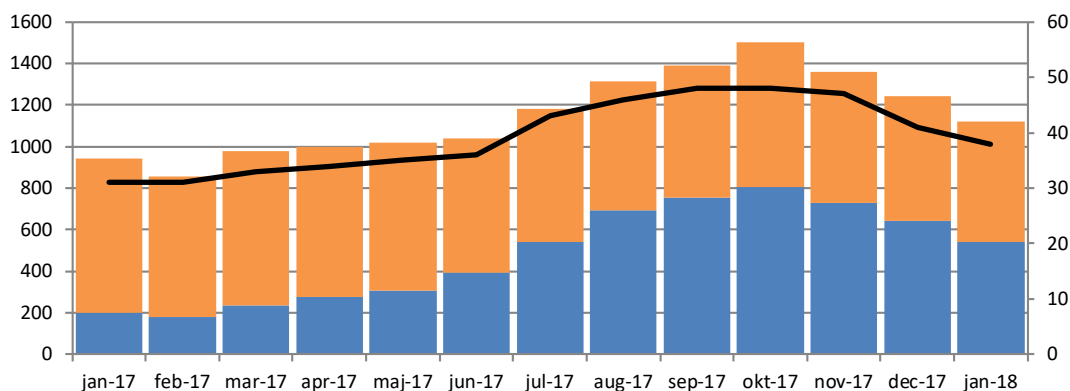
Uppföljningsrapport, februari 2018

Resultaten som presenteras i denna rapport är preliminära
SOCIALFÖRVALTNINGEN



HELSINGBORG

Antal vårddygn externa placeringar och boenden ensamkommande barn



	jan-17	feb-17	mar-17	apr-17	maj-17	jun-17	jul-17	aug-17	sep-17	okt-17	nov-17	dec-17	jan-18
Konsulentstöttade fam.hem	744	674	744	722	715	645	643	620	635	693	631	600	577
Institutionsplaceringar	200	181	235	274	306	395	540	692	754	807	730	643	541
Totalt	944	855	979	996	1021	1040	1183	1312	1389	1500	1361	1243	1118
Antal klienter	31	31	33	34	35	36	43	46	48	48	47	41	38

Övriga nyckeltal*

1. Utredningstider

1.1 Exklusive ensamkommande barn och unga

Utredningar gällande barn och unga som avslutas inom lagstadgad tid, inklusive förlängningsbeslut, är i 97 procent för januari, i förhållande till målvärdet på 100 procent. För januari motsvarar det 16 utredningar som överskridit fyra månader utan att det fattats beslut om förlängning (av totalt 548 utredningar).

1.2 Inklusiva ensamkommande barn och unga

Motsvarande utfall när ensamkommande barn och unga inkluderas är 96 procent för januari vilket motsvarar 24 utredningar som överskridit fyra månader utan att det fattats beslut om förlängning (av totalt 567 utredningar).

2. Haldygnsvård

Utfallet av genomsnittlig insatstid inom heldygnsvård (institutionsplaceringar) är i januari 176 vårddygn. Därmed överskrids nämndens målvärde på högst 155 vårddygn per månad för mätetalet.

3. Öppenvård

Andelen öppenvård av den totala vårdvolymen av biståndsbedömd vård uppgår till 55 procent i januari, att jämföra med målvärdet på minst 52 procent.

*Förutom redovisningen av utredningstid ingår ensamkommande barn och unga inte i redovisningen utifrån att måluppfyllelse ska vara jämförbar över tid.

Uppföljningsrapport, februari 2018

Resultaten som presenteras i denna rapport är preliminära
SOCIALFÖRVALTNINGEN



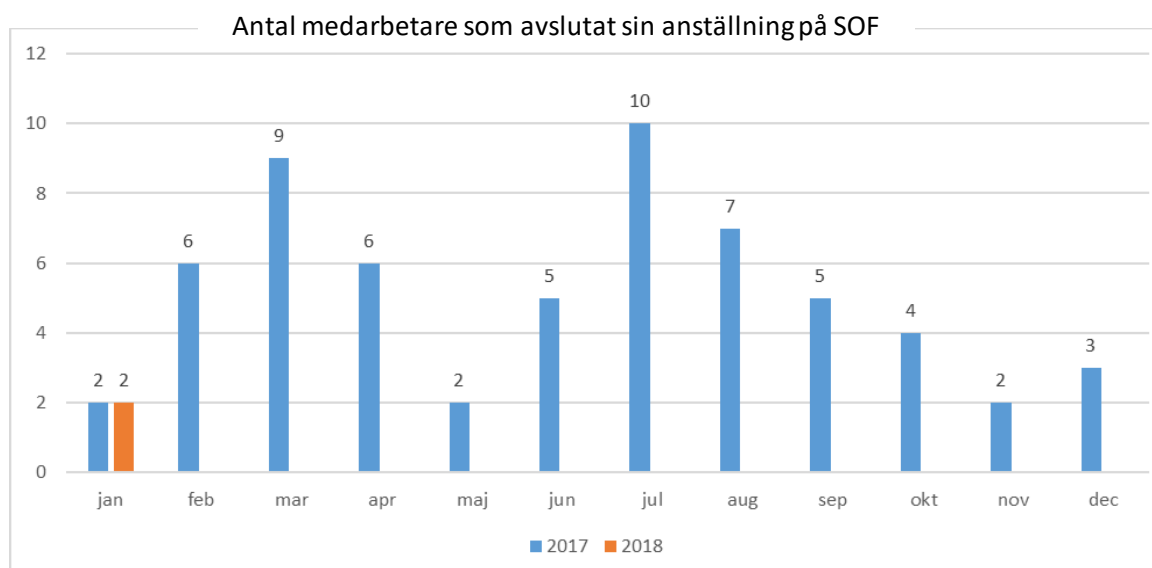
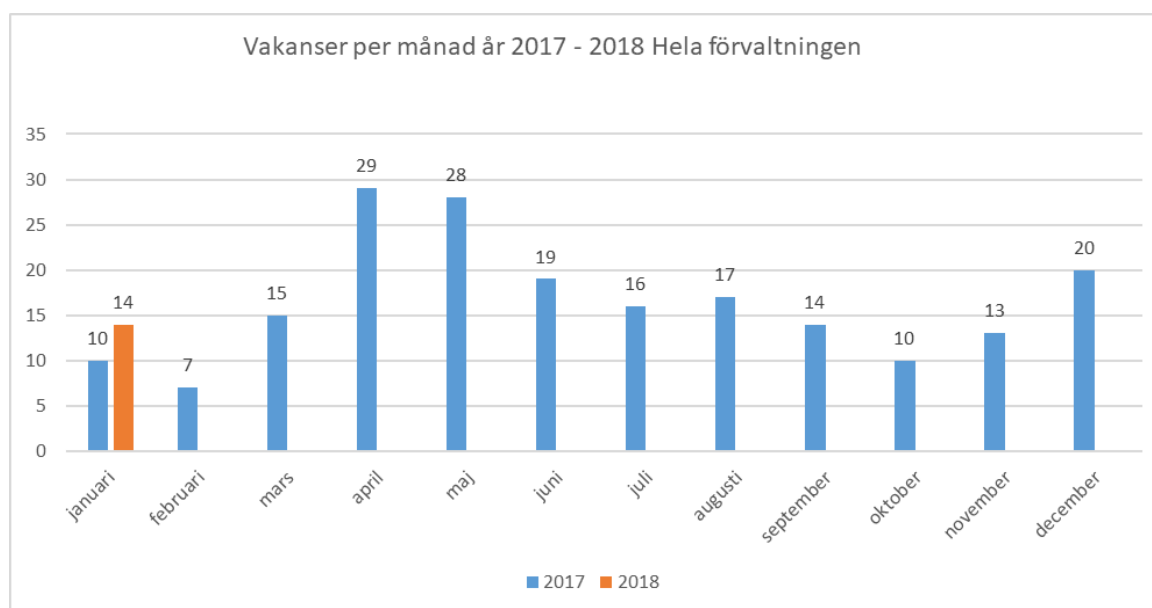
HELSINGBORG

Personalstatistik

Personalomsättning:

Det är ingen större förändring av antal vakanser under januari. Förvaltningen har under en period annonserat de flesta tjänster internt för att tillsätta vakanser med medarbetare från verksamhetsområdet Ensamkommande barn och unga. De flesta vakanserna finns just nu på Barn och Unga.

Två medarbetare har avslutat sin anställning på förvaltningen i januari.



Uppföljningsrapport, februari 2018

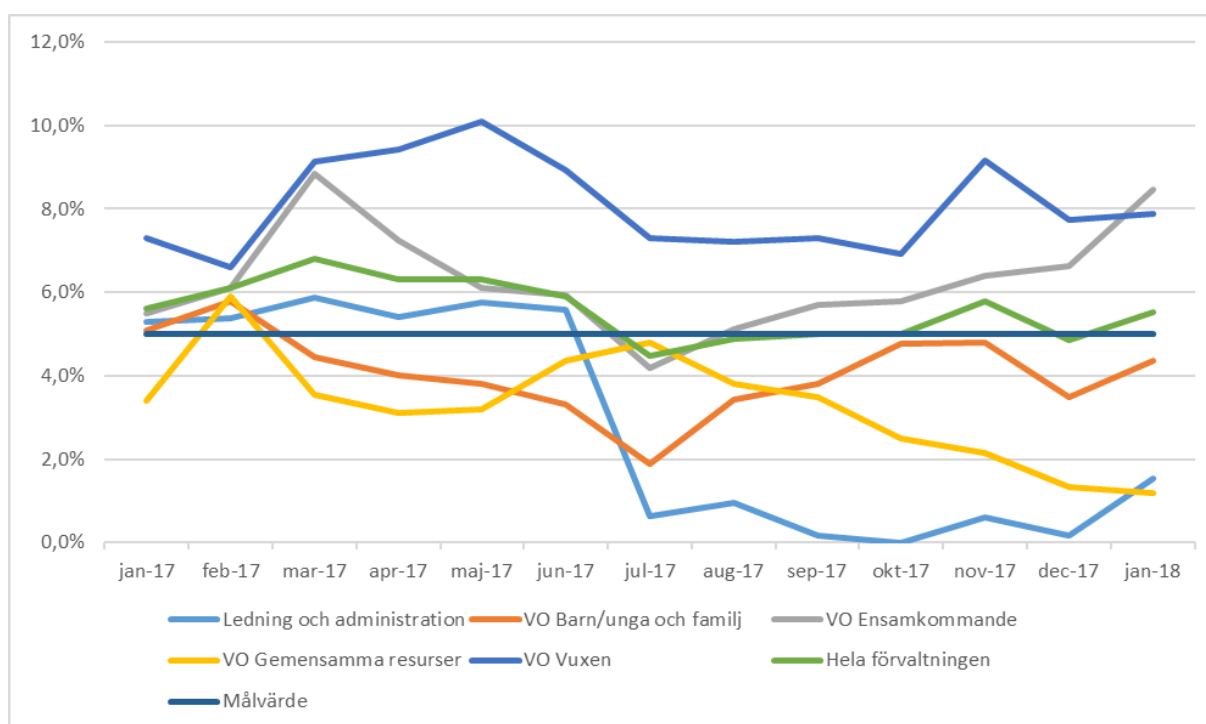
Resultaten som presenteras i denna rapport är preliminära
SOCIALFÖRVALTNINGEN



HELINGSBORG

Sjukstatistik:

Den totala sjukfrånvaron har generellt ökat i januari och det är främst inom långtidssjukfrånvaro. Januari och februari är tider då influensa och vinterkräksjuka florerar, så man räknar med att det kommer vara hög sjukfrånvaro även i februari. Totalt sett ligger dock förvaltningen runt målvärdet.



Tillbud & skador:

Antalet anmälda tillbud och skador är 10 i januari, inga tillbud. Inga skador har resulterat i frånvaro.

Alla rapporterade skador utom en avser hot och våldssituationer från klient.