

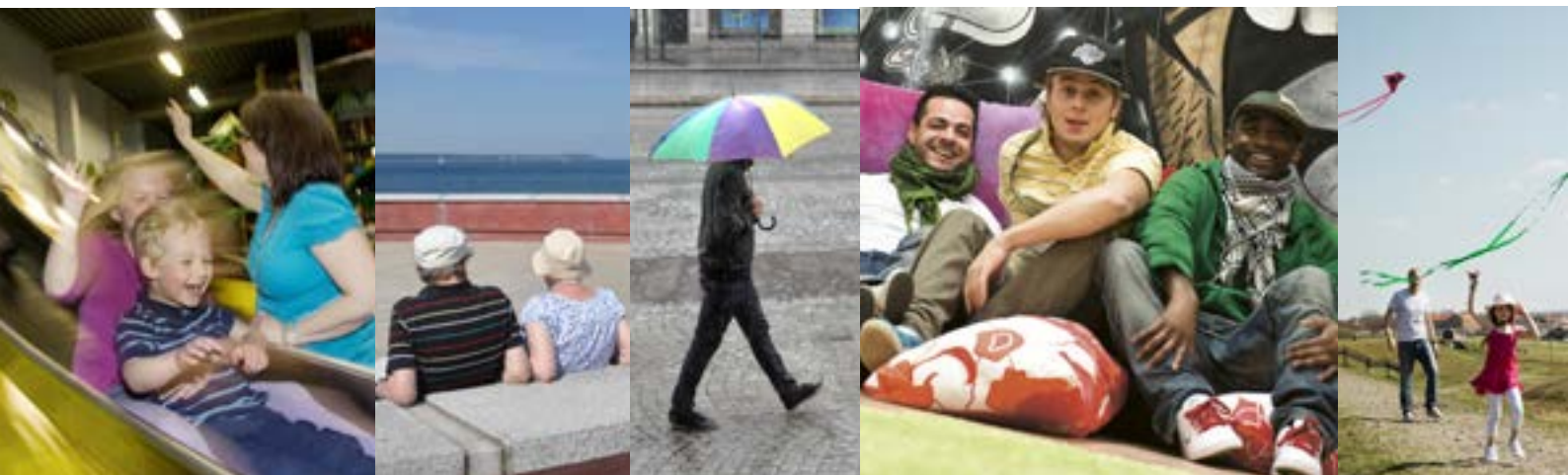
Uppföljningsrapport, juli 2015

Kommentar till preliminära resultat

SOCIALFÖRVALTNINGEN



HELSEINGBORG



Socialförvaltningens resultat till och med juli månad är ett underskott på 5,4 mnkr. Prognosen för året som helhet är ett underskott på cirka två mnkr. I utfallet (-5,4 mnkr) är endast delar av det ackumulerade överskottet inkluderat (de 21,6 mnkr). I prognosen (-2,0 mnkr) är hela det ackumulerade överskottet inkluderat. Såväl utfall som prognos förbättras på helåret med cirka 8 mnkr. Det beror på att det (hittills i år) inte har kommit så många ensamkommande flyktingbarn som det beräknats i avtalet med Migrationsverket.

Resultaten som presenteras i denna rapport är preliminära.

Höga klient- och institutionskostnader

Såväl prognostiserat som faktiskt underskott beror på höga klient- och institutionskostnader där budgetavvikelsen till och med juli månad uppgår till cirka -16 mnkr där barn, ungdom och familj står för en något större del av budgetavvikelsen än vuxenverksamheten.

Underskottet balanseras delvis av lägre personalkostnader

Förvaltningens underskott fram till och med juli månad balanseras till viss del av att personalkostnaderna är lägre än vad som budgeterats, vilket beror på att samtliga tjänster inte tillsatts från årets början och att vissa verksamheter är under uppbyggnad. Exempel på verksamheter som har tillkommit under året är Maria SoL och verksamheter för ensamkommande flyktingbarn.

Lägre antal aktualiseringar och utredningar under sommarmånaderna

Såväl volymen aktualiseringar som volymen utredningar har varit lägre under juni och juli än under årets tidigare månader vilket är brukligt under sommarmånaderna.

Jämförs volymerna med samma period föregående år visar statistiken på en volymökning om drygt 10% där ökningen utgörs av barn, unga och familj, medan vuxenverksamheten har motsvarande volymer som motsvarande period föregående år.

Utredningar gällande barn och unga som avslutas inom lagstadgad tid under juni och juli månad uppgår till 91% i förhållande till målvärdet på 100%.

Färre institutionsplaceringar inom vuxen, men stor ökning av extern HVB-vård för barn och unga

Vad det gäller behandlingsinsatser är dessa fortsatt höga framförallt vad gäller institutionsplaceringar. Vi ser här en positiv och en negativ trend där den positiva består i att vuxenverksamheten har en

Uppföljningsrapport, juli 2015

Kommentar till preliminära resultat

SOCIALFÖRVALTNINGEN



>> *Fortsättning från föregående sida*

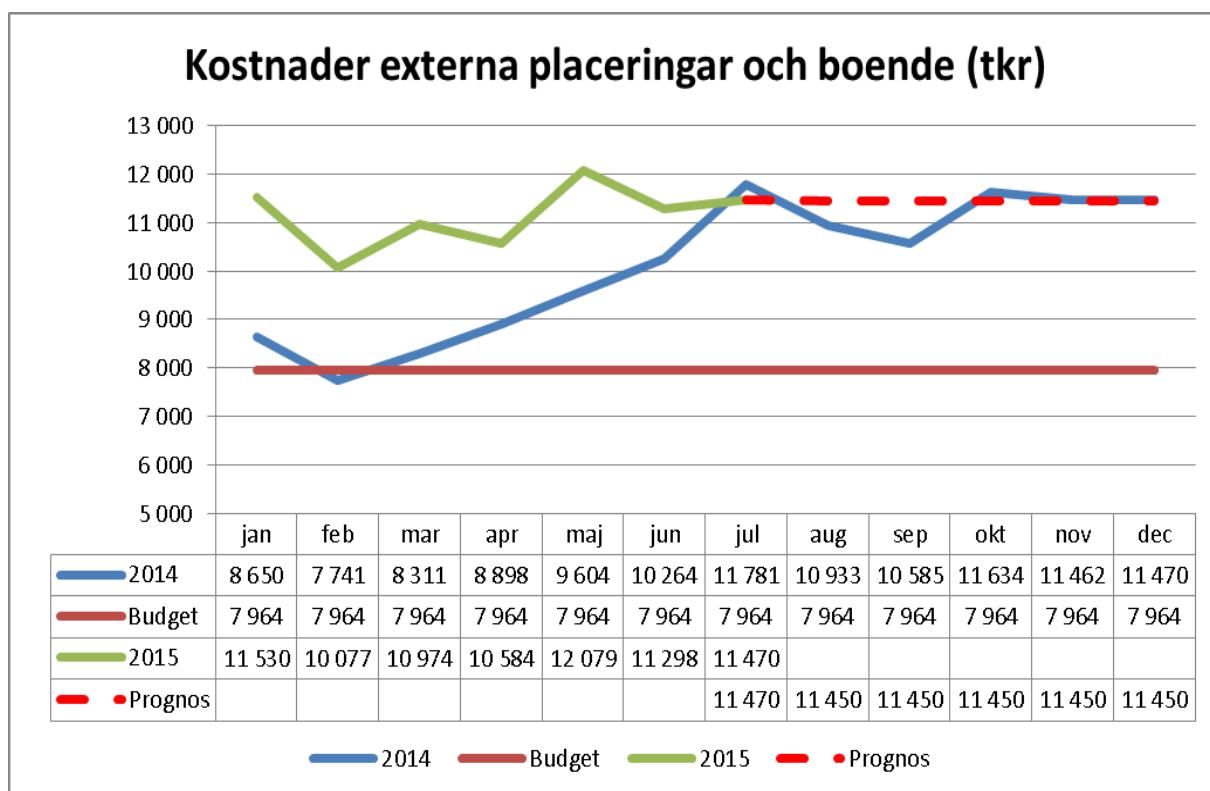
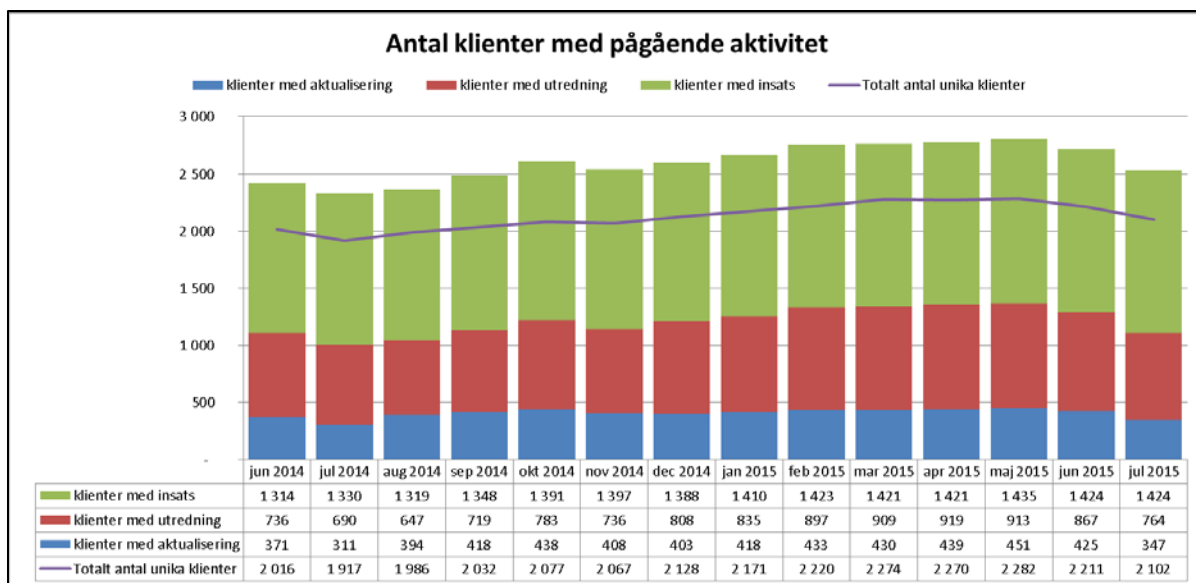
stadigt nedåtgående placeringsvolym sedan januari 2015. Den negativa trenden är extern HVB-vård för barn och unga där ökningen av antalet vård dygn ökat konsekvent sedan årets början med en dramatisk ökning under maj månad och där de höga volymerna för maj månad består.

Sjukfrånvaron minskar inom vuxen

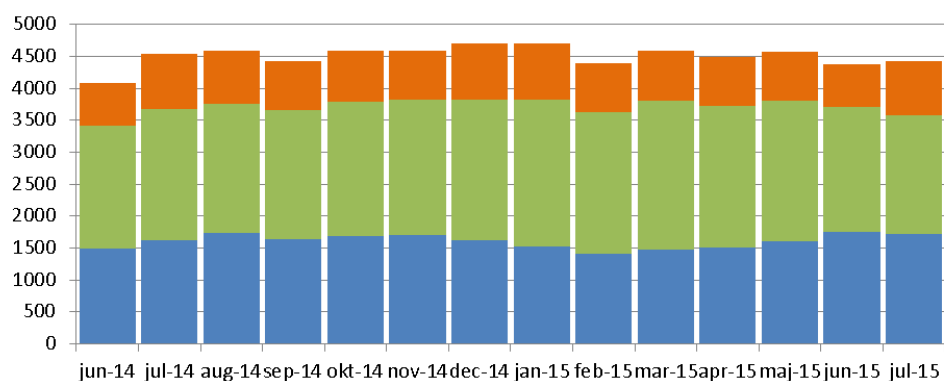
Sjukfrånvaron i förvaltningen ligger för juni månad på 4,4% och för juli månad på 3,3% vilket är att jämföra med ett målvärde på 5%. Det är vuxenverksamheten som minskat sina frånvarotal markant jämfört med tidigare månader även om de fortfarande ligger cirka två procentenheter över förvaltningens målvärde.

På följande sidor finns diagram för:

- Antal klienter med pågående aktivitet, sid 3
- Kostnader externa placeringar och boenden, sid 3
- Antal vård dygn externa placeringar, sid 4
- Sjukfrånvaro, sid 4

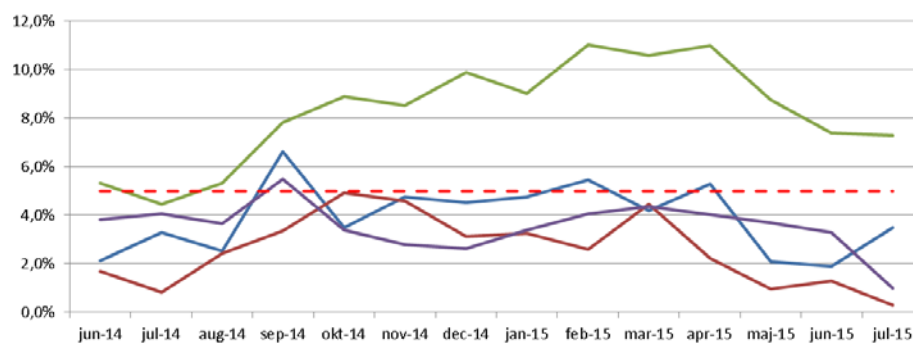


Antal vårddyggn externa placeringar och boende



	jun-14	jul-14	aug-14	sep-14	okt-14	nov-14	dec-14	jan-15	feb-15	mar-15	apr-15	maj-15	jun-15	jul-15
Konsulentstödta fam.hem	672	876	838	763	785	770	866	879	768	782	766	774	671	842
Boende	1919	2044	2025	2027	2100	2109	2205	2290	2225	2332	2214	2193	1948	1865
Institutionsplaceringar	1489	1626	1728	1638	1694	1708	1624	1524	1405	1474	1515	1608	1756	1711
Totalt	4080	4546	4591	4428	4579	4587	4695	4693	4398	4588	4495	4575	4375	4418

Sjukfrånvaro i procent per verksamhet



	jun-14	jul-14	aug-14	sep-14	okt-14	nov-14	dec-14	jan-15	feb-15	mar-15	apr-15	maj-15	jun-15	jul-15
10 - LEDNING OCH ADMINISTRATION	2,1%	3,3%	2,5%	6,6%	3,5%	4,8%	4,5%	4,8%	5,5%	4,2%	5,3%	2,1%	1,9%	3,5%
20 - GEMENSAMMA RESURSER	1,7%	0,8%	2,4%	3,4%	4,9%	4,6%	3,1%	3,3%	2,6%	4,5%	2,2%	1,0%	1,3%	0,3%
30 - VUXEN	5,3%	4,4%	5,3%	7,8%	8,9%	8,5%	9,9%	9,0%	11,0%	10,6%	11,0%	8,8%	7,4%	7,3%
50 - BARN OCH UNGA	3,8%	4,1%	3,7%	5,5%	3,4%	2,8%	2,6%	3,4%	4,1%	4,4%	4,0%	3,7%	3,3%	1,0%
Hela förvaltningen	3,8%	3,6%	3,9%	6,1%	5,7%	5,4%	5,6%	5,6%	6,5%	6,6%	6,4%	5,0%	4,4%	3,3%
Målvärde	5%	5%	5%	5%	5%	5%	5%	5%	5%	5%	5%	5%	5%	5%