

Uppföljningsrapport, juni-juli 2016

Kommentar till preliminära resultat

SOCIALFÖRVALTNINGEN



HELSINGBORG

Socialförvaltningens utfall till och med juli är ett överskott på 2,4 mnkr. Utfallet är inte jämnt fördelat mellan verksamhetsområdena. Vuxenverksamheten uppvisar ett påtagligt underskott för perioden.

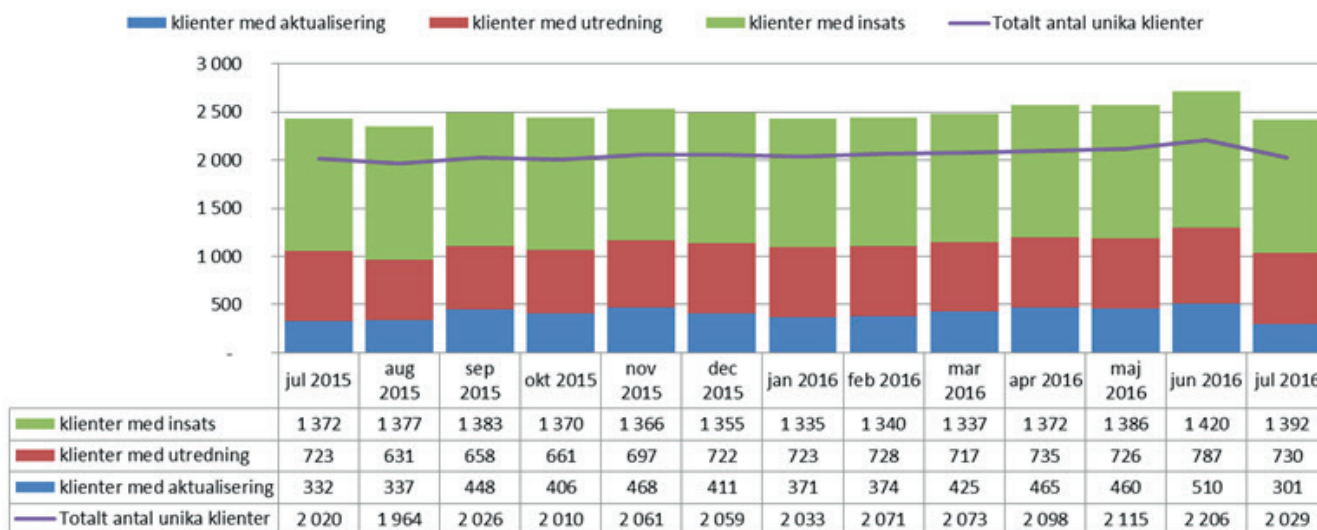
Årsprognosen är fortfarande att förvaltningen håller budget inom ramarna, det vill säga ett nollresultat.

Resultaten som presenteras i denna rapport är preliminära.

Verksamhetsvolym, exklusive ensamkommande flyktingbarn

Det unika antalet aktuella klienter i förvaltningen i juli månad är på nästan samma nivå i jämförelse med motsvarande månad föregående år. Antalet tycks nu ha stabiliserat sig runt 2 000 individer.

Antal klienter med pågående aktivitet, exklusive ensamkommande flyktingbarn



Uppföljningsrapport, juni-juli 2016

Kommentar till preliminära resultat

SOCIALFÖRVALTNINGEN

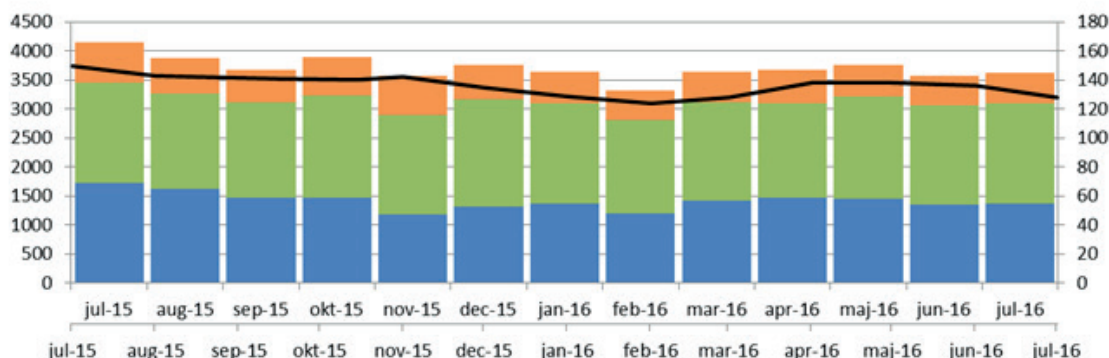


HELSINGBORG

Antal vårddygn, externa placeringar och boenden (exkl. ensamkommande flyktingbarn)

Även antalet externa vårddygn har minskat konstant under det senaste året där skillnaden mellan juli 2015 och juli 2016 uppgår till 525 färre vårddygn för juli månad i år vilket motsvarar en minskning på 13 %. Den största minskningen står externa boendeplaceringar för. Vad det gäller det unika antalet klienter har de minskat från 150 i juli månad 2015 till 128 för innevarande månad.

**Antal vårddygn, externa placeringar och boenden
(exkl. ensamkommande flyktingbarn)**

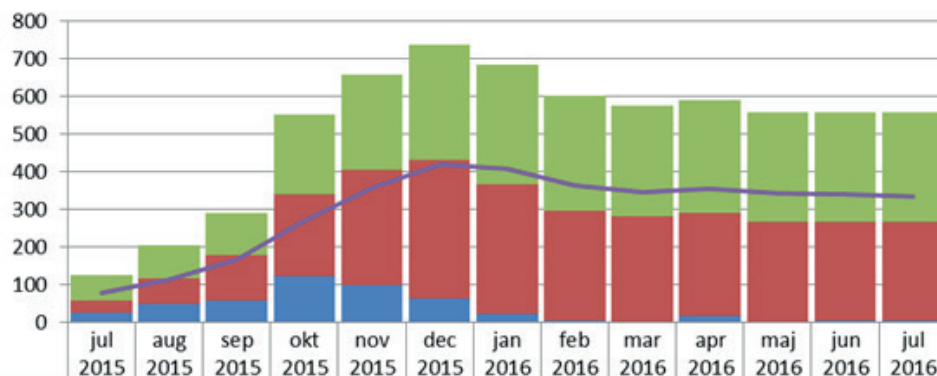


	jul-15	aug-15	sep-15	okt-15	nov-15	dec-15	jan-16	feb-16	mar-16	apr-16	maj-16	jun-16	jul-16
Konsulentstödda fam.hem	694	610	554	667	679	586	556	515	520	566	548	519	517
Boende	1723	1649	1647	1762	1717	1855	1727	1603	1705	1627	1753	1713	1730
Institutionsplaceringar	1726	1618	1469	1474	1179	1316	1367	1208	1415	1478	1460	1349	1371
Totalt	4143	3877	3670	3903	3575	3757	3650	3326	3640	3671	3761	3581	3618
Antal klienter	150	143	141	140	142	135	129	124	128	138	138	136	128

Verksamhetsvolym, ensamkommande flyktingbarn

Vad gäller de ensamkommande barnen kulminerade antalet klienter i december månad 2015 men minskar nu en aning till antalet. Antalet ensamkommande med insats ligger stabilt runt 300 stycken medan antalet aktualiserade blivit färre under året.

**Antal ensamkommande flyktingbarn
med pågående aktivitet**



	jul 2015	aug 2015	sep 2015	okt 2015	nov 2015	dec 2015	jan 2016	feb 2016	mar 2016	apr 2016	maj 2016	jun 2016	jul 2016
ensamkommande med insats	66	88	113	212	254	305	317	305	295	300	289	291	290
ensamkommande med utredning	32	70	119	219	306	368	345	291	278	275	265	262	262
ensamkommande med aktualisering	26	47	58	121	98	63	21	5	2	15	2	3	4
unika ensamkommande	78	113	165	270	358	418	408	364	345	353	343	340	335

Uppföljningsrapport, juni-juli 2016

Kommentar till preliminära resultat

SOCIALFÖRVALTNINGEN

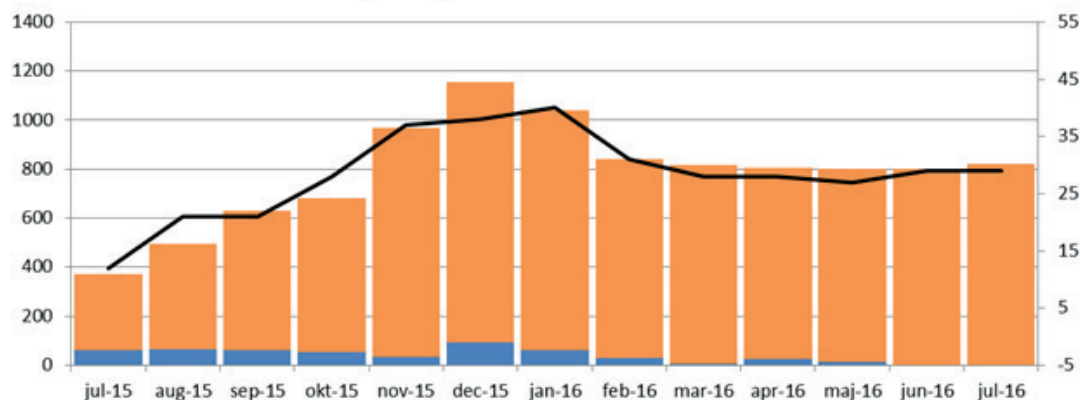


HELSINGBORG

Antal vårddygn externa placeringar och boenden, ensamkommande flyktingbarn

Vi har cirka 30 stycken externt placerade ensamkommande barn. De är placerade i konsulentstödda familjehem. Idag finns inga institutionsplaceringar under perioden juni-juli.

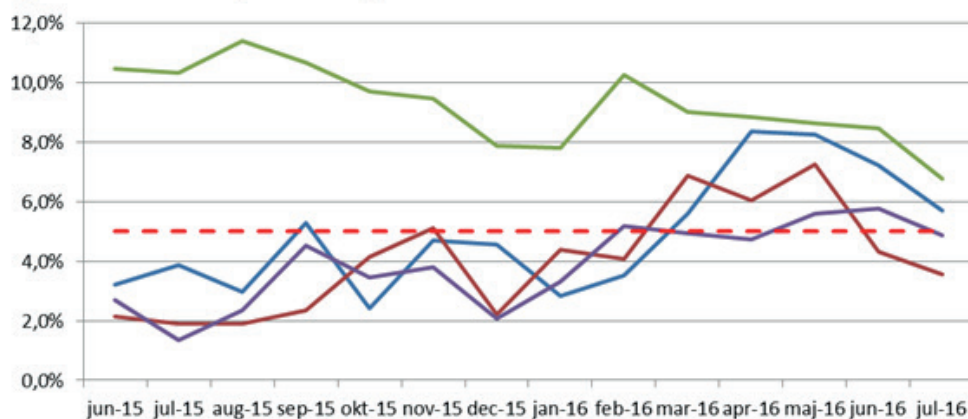
Antal vårddygn externa placeringar och boenden, ensamkommande flyktingbarn



Förvaltningens sjukfrånvaro

Totalt sett ligger förvaltningens sjukfrånvaro i juli månad på målvärdet för året. Verksamhet Vuxen visar betydligt lägre värde än motsvarande period förra året. Däremot visar verksamhet Barn och Unga på en högre frånvaronivå vilket särskilt bör uppmärksammas och analyseras. Ledning och administration är en till antalet anställda mindre verksamhet som också visar högre värden. Variation och genomslag av en högre sjukfrånvaro kan relativt sett ge större effekt på en mindre enhet.

Förvaltningens sjukfrånvaro, i procent per verksamhet



	jun-15	jul-15	aug-15	sep-15	okt-15	nov-15	dec-15	jan-16	feb-16	mar-16	apr-16	maj-16	jun-16	jul-16
10 - LEDNING OCH ADMINISTRATION	3,2%	3,9%	3,0%	5,3%	2,4%	4,7%	4,6%	2,8%	3,5%	5,6%	8,4%	8,2%	7,2%	5,7%
20 - GEMENSAMMA RESURSER	2,1%	1,9%	1,9%	2,3%	4,2%	5,1%	2,2%	4,4%	4,1%	6,9%	6,0%	7,3%	4,3%	3,5%
30 - VUXEN	10,5%	10,3%	11,4%	10,7%	9,7%	9,5%	7,9%	7,8%	10,3%	9,0%	8,8%	8,6%	8,5%	6,8%
50 - BARN OCH UNGA	2,7%	1,4%	2,4%	4,5%	3,5%	3,8%	2,1%	3,3%	5,2%	5,0%	4,7%	5,6%	5,8%	4,9%
Hela förvaltningen	5,4%	4,8%	5,4%	6,2%	5,7%	6,1%	4,4%	5,1%	6,5%	6,9%	6,7%	7,3%	6,4%	5,2%
Målvärde	5%	5%	5%	5%	5%	5%	5%	5%	5%	5%	5%	5%	5%	5%

Uppföljningsrapport, juni-juli 2016

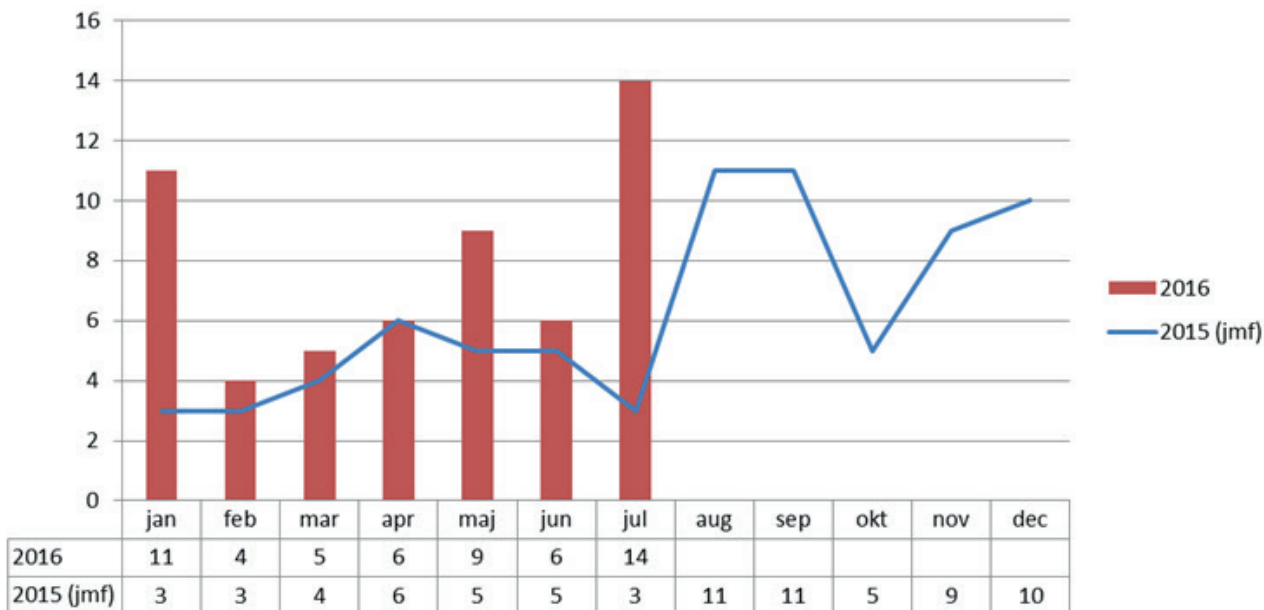
Kommentar till preliminära resultat

SOCIALFÖRVALTNINGEN

Antal som avslutat sin anställning

Antalet som avslutat sin anställning har ökat och visar högt värde i juli. Åtgärder för att minska avhopp och underlätta rekrytering till vakanta tjänster har vidtagits. Dessa åtgärder gäller från och med 1 augusti varvid effekter ska kunna utläsas i samband med årsuppföljningen.

Antal tillsvidareanställda som avslutat sin anställning under 2016



Uppföljningsrapport, juni-juli 2016

Kommentar till preliminära resultat

SOCIALFÖRVALTNINGEN



HELSINGBORG

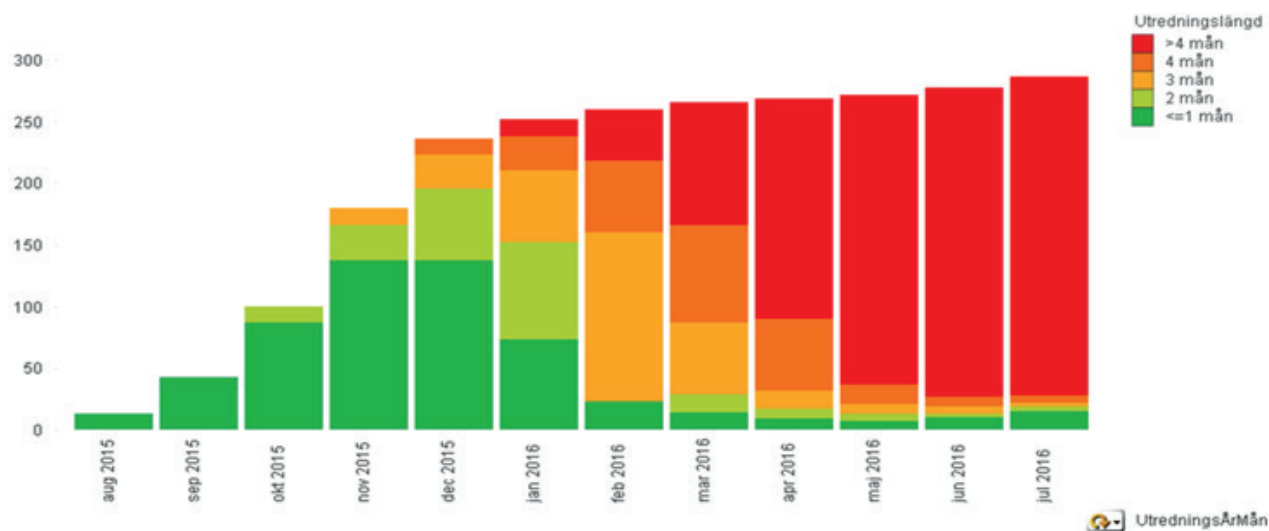
Övriga nyckeltal

Utredningar gällande barn och unga som avslutas inom lagstadgad tid uppgår i juli till 66 % i förhållande till målvärdet på 100 %. Detta motsvarar 247 utredningar som överskridit fyra månader utan att det fattats beslut om förlängning. Utvecklingen av utredningar som inte kan avslutas inom lagstadgad tid fortsätter att öka. Till största del utgörs dessa utredningar av ensamkommande barn som anlände till Helsingborg under oktober och november – då var inflödet stort samtidigt som utredningsenheten var, och fortfarande är, underbemannad.

Diagrammet nedan visar utredningslängden för pågående utredningar för enheten ensamkommande flyktingbarn.

Utredningslängd pågående utredningar, ensamkommande flyktingbarn

Antal utredningar per utredningslängd för vald period



Genomsnittlig insatstid inom heldygnsvård (institutionsplaceringar) uppgick till 96 vårddyggn för juli månad vilket ger en genomsnittlig ackumulerad insatstid på 159 vårddyggn, att jämföra med målvärdet 170 vårddyggn. Aktuellt utfall innebär att insatstiden inom heldygnsvård minskat med 42 vårddyggn jämfört med januaris resultat, en minskning med cirka 20 %.