

# Uppföljningsrapport, mars 2016

Kommentar till preliminära resultat

**SOCIALFÖRVALTNINGEN**



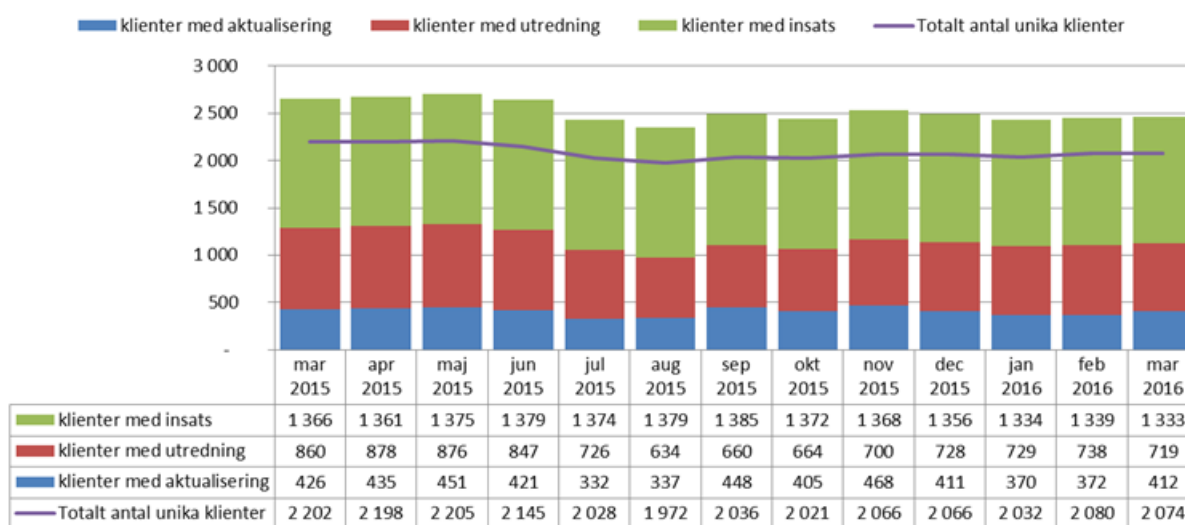
Socialförvaltningens utfall till och med mars månad har ett överskott på 0,5 mnkr. Siffrorna är preliminära. Prognosen för året som helhet ligger dock inom förvaltningens budgetram.

Resultaten som presenteras i denna rapport är preliminära.

## Verksamhetsvolym, exklusive ensamkommande flyktingbarn

Det unika antalet aktuella klienter i förvaltningen har haft en mer eller mindre konstant minskning sedan motsvarande månad föregående år och tycks nu ha stabiliserat sig mellan 2 000 och 2 100 individer. Det handlar om såväl färre klienter inom aktualisering, utredning som insats.

### Antal klienter med pågående aktivitet exklusive ensamkommande flyktingbarn



# Uppföljningsrapport, mars 2016

Kommentar till preliminära resultat

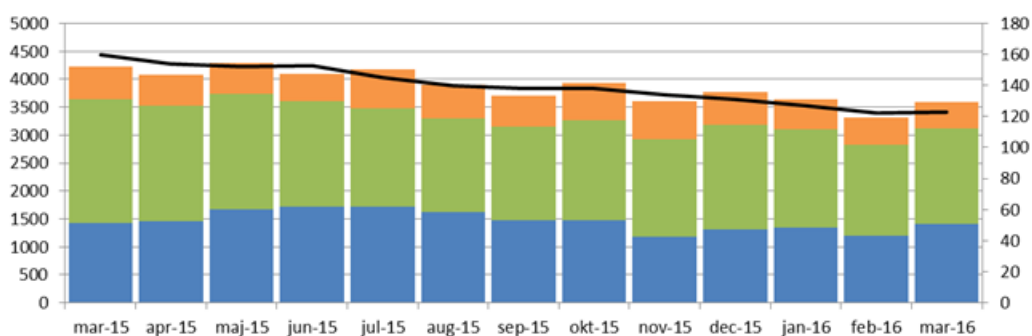
## SOCIALFÖRVALTNINGEN



HELSINGBORG

Även antalet externa vårddyggn har minskat konstant under det senaste året där skillnaden mellan mars 2015 och mars 2016 uppgår till 631 färre vårddyggn för mars månad i år vilket motsvarar en minskning på 15%. Den största minskningen utgörs av externa boendeplaceringar men även konsulentstödda familjehem visar på en tämligen omfattande minskning. Vad det gäller det unika antalet klienter har de minskat från 160 i mars månad 2015 till 123 för innevarande månad.

**Antal vårddyggn externa placeringar och boenden exklusive ensamkommande flyktingbarn**

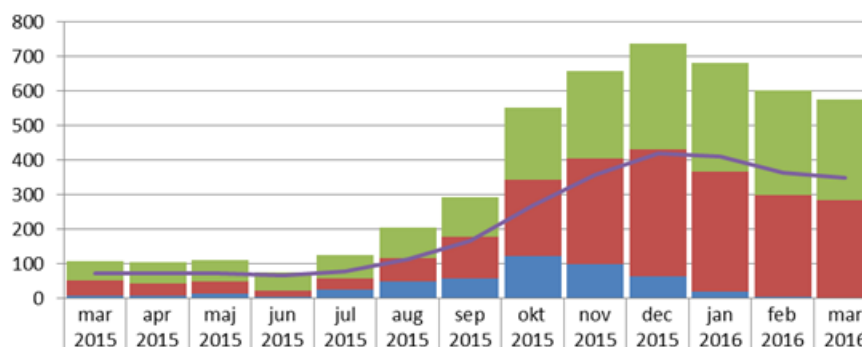


	mar-15	apr-15	maj-15	jun-15	jul-15	aug-15	sep-15	okt-15	nov-15	dec-15	jan-16	feb-16	mar-16
Konsulentstödda fam.hem	588	556	552	488	694	610	554	667	679	586	536	486	482
Boende	2206	2071	2073	1886	1754	1680	1677	1793	1747	1886	1758	1632	1700
Institutionsplaceringar	1432	1459	1662	1718	1726	1618	1469	1474	1179	1305	1349	1196	1413
Totalt	4226	4086	4287	4092	4174	3908	3700	3934	3605	3777	3643	3314	3595
Antal klienter	160	154	152	153	145	140	138	138	134	131	127	122	123

### Verksamhetsvolymerna ensamkommande barn

Vad gäller de ensamkommande barnen kulminerade antalet klienter i december månad 2015 men minskar nu en aning till antalet. Antalet ensamkommande med insats ligger ganska stabilt runt 300 stycken emedan det är framförallt antalet aktualiserade som blir färre och färre med tanke på det minskade inflödet.

**Antal ensamkommande flyktingbarn med pågående aktivitet**



	mar 2015	apr 2015	maj 2015	jun 2015	jul 2015	aug 2015	sep 2015	okt 2015	nov 2015	dec 2015	jan 2016	feb 2016	mar 2016
ensamkommande med insats	56	60	63	54	66	88	113	211	253	304	316	303	293
ensamkommande med utredning	44	36	35	17	32	70	120	220	307	369	346	293	281
ensamkommande med aktualisering	6	7	12	4	26	47	58	121	98	63	20	5	2
unika ensamkommande	73	71	73	66	78	113	165	270	358	418	409	363	347

# Uppföljningsrapport, mars 2016

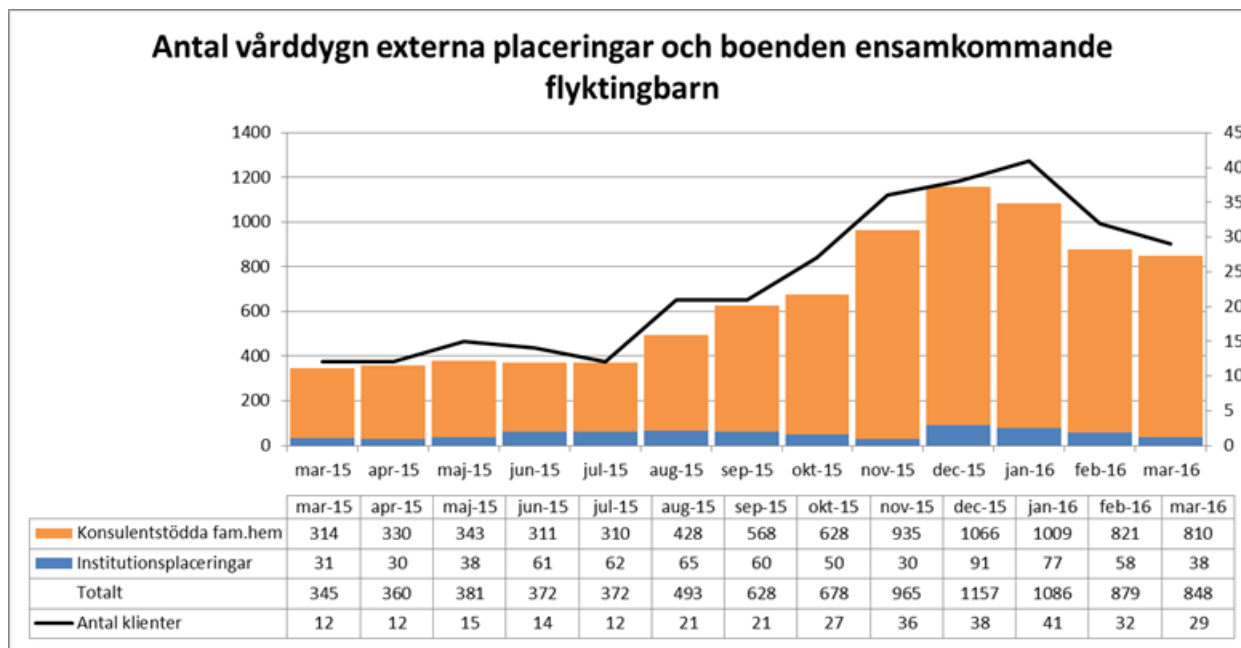
Kommentar till preliminära resultat

**SOCIALFÖRVALTNINGEN**



HELSINGBORG

Antalet externt placerade ensamkommande barn är cirka 30 stycken. De flesta av dem är placerade i konsulentstödda familjehem och endast ett par stycken är institutionsplacerade.



## Övriga nyckeltal

Utredningar gällande barn och unga som avslutas inom lagstadgad tid uppgår under mars månad till 84 % i förhållande till målvärdet på 100 %. Detta motsvarar 117 utredningar som överskridit fyra månader utan att det fattats beslut om förlängning. Till största del utgörs dessa utredningar av ensamkommande barn som kom till Helsingborg under oktober och november 2015. Då var det många som kom samtidigt som utredningsenheten var, och fortfarande är, underbemannad. Vi har nu en handlingsplan för att komma ifatt med dessa utredningar. Handlingsplanen kommer att presenteras vid nämndsammanträdet.

Genomsnittlig insatstid inom heldygnsvård (institutionsplaceringar) uppgick till 82 vård dygn för mars månad isolerad. Det ger en genomsnittlig ackumulerad insatstid på 141 vård dygn, vilket kan jämföras med målvärdet på 170 vård dygn. Det är framförallt minskningen inom de externa boendeplaceringarna (som nämnts ovan) som ger detta gynnsamma utfall.

Medarbetarstatistik saknas även denna månad då implementeringen av det nya ekonomisystemet innebär att dessa siffror inte går att få fram. Antal vakanser i förvaltningen uppgår till fem ordinarie tjänster och tre vikariat inom Utredning/uppföljning, Barn, unga och familj, fem utredningstjänster inom Ensamkommande, Gemensamma resurser, samt en tjänst inom Utredning/uppföljning, Vuxen.