

# Uppföljningsrapport, november 2017

Kommentar till preliminära resultat  
SOCIALFÖRVALTNINGEN



Efter oktober visar prognosen för socialnämnden ett underskott på 5 miljoner kronor, det vill säga oförändrad jämfört med delårsbokslutet för augusti samt septemberprognosen. De olika verksamhetsområdena visar även de samma prognos:

Gemensamma resurser: överskott 3 mnkr

Barn, unga och familj: ± 0

Vuxen: underskott 31 mnkr

För verksamhetsområde Ensamkommande fortgår arbetet med omställningskostnader. Dessa kostnader i kombination med en fortsatt osäkerhet kring medel från migrationsverket, kan komma att påverka nämndens helårsprognos. Inom framför allt verksamhetsområde Vuxen samt Barn, unga och familj arbetar man intensivt med att hålla nere kostnader genom att hitta alternativa lösningar.

## Verksamhetsvolymen exklusive ensamkommande barn

### Antal klienter med pågående aktivitet

Antalet unika klienter med pågående aktivitet under oktober ökade med 23 personer jämfört med september. Jämför man med oktober föregående år har vi 143 fler personer, vilket motsvarar en ökning på 7 procent.

Den ökning av aktualiseringar som alltid syns när skolorna börjar på hösten verkar nu i oktober ha planat ut eftersom antalet klienter med aktualisering i princip är detsamma som det var i september.

I oktober har vi däremot en ökning från föregående månad med 40 personer för klienter med utredning. Jämför man med oktober föregående år är det 33 stycken fler klienter med utredning, vilket motsvarar en ökning på 4,5 procent.

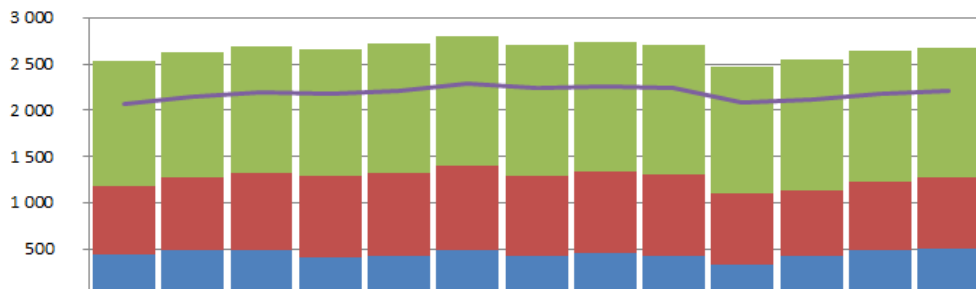
Personer med insats har minskat med 12 personer jämfört med september, men ökat med 51 personer jämfört med samma månad föregående år.

# Uppföljningsrapport, november 2017

Kommentar till preliminära resultat  
SOCIALFÖRVALTNINGEN

## Antal klienter med pågående aktivitet exklusive ensamkommande barn

■ klienter med aktualisering ■ klienter med utredning ■ klienter med insats — Totalt antal unika klienter



	okt 2016	nov 2016	dec 2016	jan 2017	feb 2017	mar 2017	apr 2017	maj 2017	jun 2017	jul 2017	aug 2017	sep 2017	okt 2017
■ klienter med insats	1356	1362	1363	1384	1403	1414	1424	1 411	1 413	1 384	1 410	1419	1407
■ klienter med utredning	739	791	844	873	888	902	872	881	875	760	707	732	772
■ klienter med aktualisering	438	480	482	408	427	491	416	450	426	333	426	492	494
— Totalt antal unika klienter	2063	2154	2203,00	2179	2219	2295	2241	2260	2241	2092	2123	2183	2206

## Vårddygn externa placeringar

I oktober gjordes endast 8 nya externa placeringar och 18 stycken avslutades. Oktobers siffror visar ett markant trendbrott mot föregående månader och visar att de åtgärder som satts in för att minska förvaltningens externa placeringar redan gett effekt.

	okt-16	nov-16	dec-16	jan-17	feb-17	mar-17	apr-17	maj-17	jun-17	jul-17	aug-17	sep-17	okt-17
Nya externa placeringar	27	24	31	20	35	29	25	31	27	26	27	36	8
Avslutade externa placeringar	31	23	22	17	23	23	22	30	35	31	28	27	18
Placeringsnetto (inledda minus avslutade)	-4	1	9	3	12	6	3	1	-8	-5	-1	9	-10

Placeringsnetto visar den faktiska ökningen/minskningen per månad för externa placeringar. Detta för att lättare kunna se om ett ökat antal avslutade placeringar påverkar utfallet eller om den vinsten äts upp av att antalet nya placeringar också ökar. Framförallt är det institutionsplaceringarna som står för minskningen av nya placeringar.

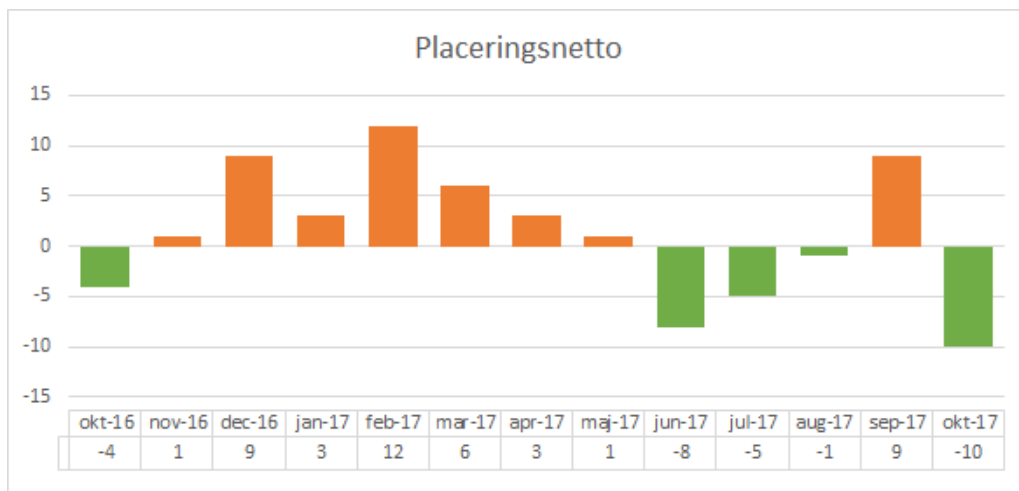
# Uppföljningsrapport, november 2017

## Kommentar till preliminära resultat

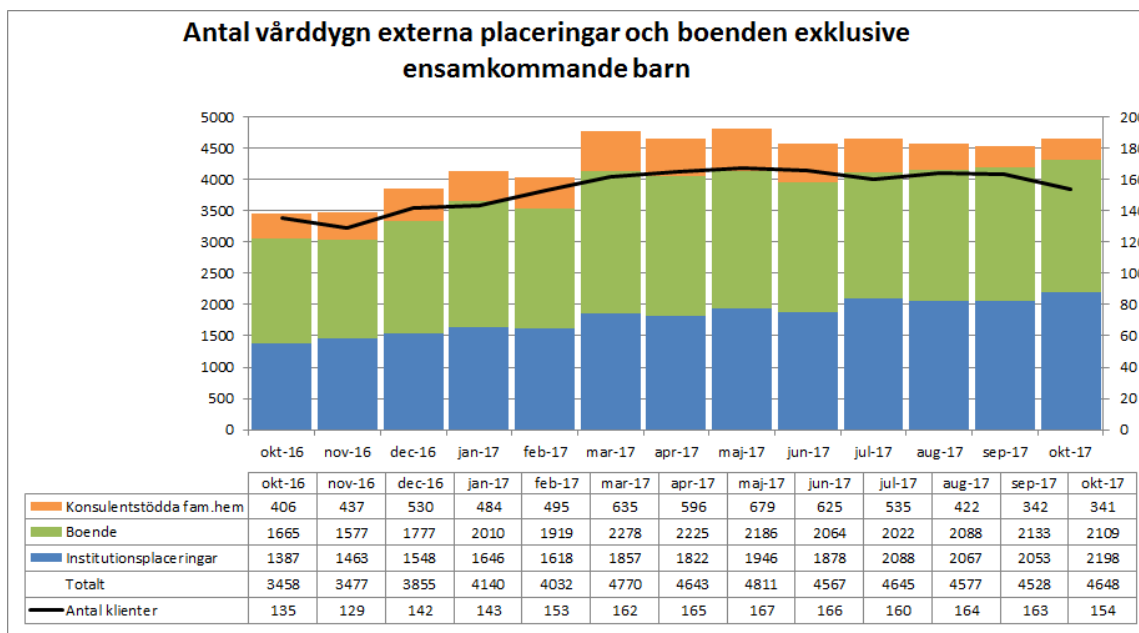
### SOCIALFÖRVALTNINGEN



HELSINGBORG

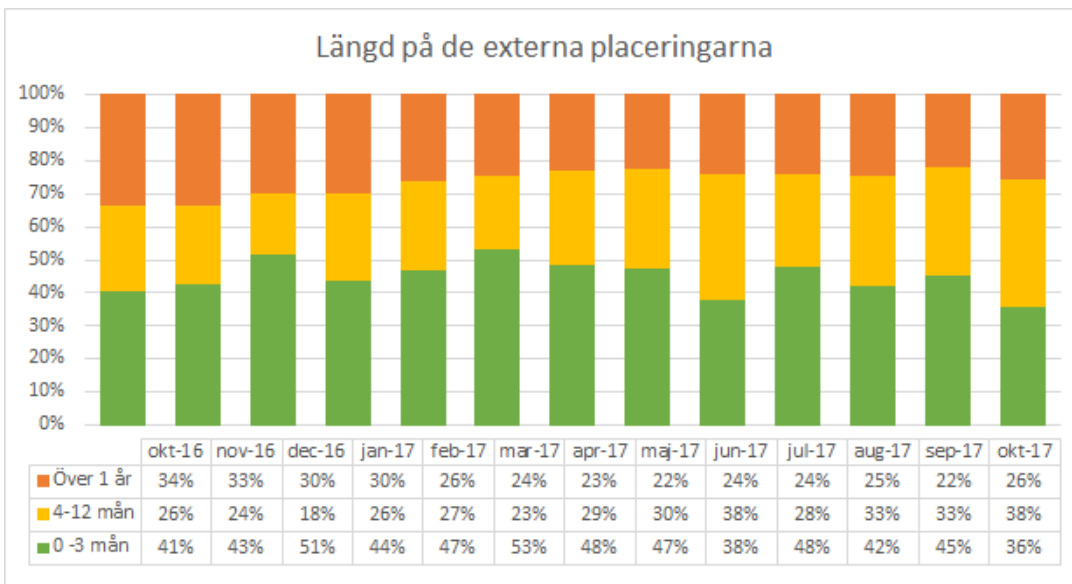


Även om trenden med eskalerande externa placeringar brutits i oktober syns det inte på dygnsvolymen. Anledningen till att det fortfarande är fler externa dygn i oktober än i september beror delvis på att oktober har 31 dagar mot septembers 30 och delvis att det varit ovanligt lågt antal avslutade externa placeringar om man jämför med tidigare månader. Vi har fortfarande både fler dygn och fler klienter än samma period föregående år. 34 procent fler dygn och 14 procent fler klienter.



### Placeringslängd

I oktober 2017 har 36 procent av de externa placeringarna pågått 0-3 månader, 38 procent har pågått 4-12 månader och 26 procent av placeringarna har pågått i över ett år. Sedan oktober föregående år har förvaltningen stadigt minskat sina långa placeringar från 34 procent ner till 26 procent. Ökningen av andel placeringar som är 4 månader eller längre i oktober orsakas av att vi har minskat antalet nya placeringar och därmed blir det färre i gruppen 0-3 månader.



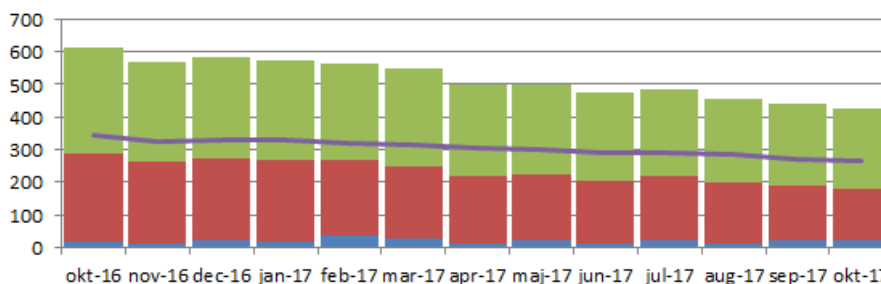


## Verksamhetsvolymier ensamkommande barn

### Antal ensamkommande barn med pågående aktivitet

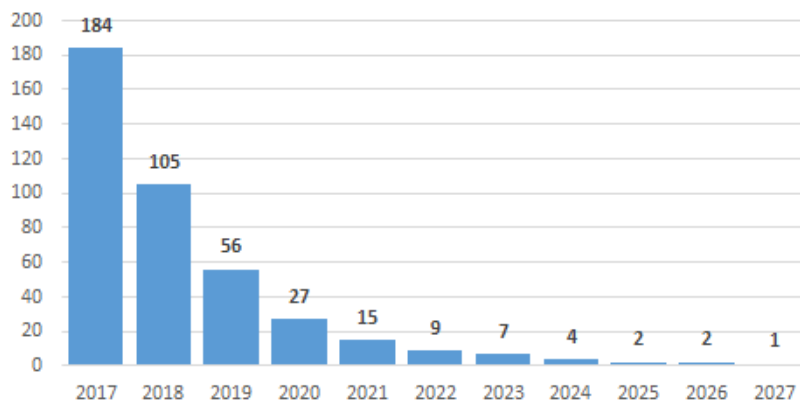
Antalet ensamkommande barn fortsätter att minska på förvaltningen. Det finns två stycken färre ensamkommande barn i oktober jämfört med september och 75 stycken färre än i oktober föregående år. Ser man på antalet ensamkommande barn under 18 år som är aktuella på förvaltningen minskar denna grupp med ungefär hälften per år (under förutsättning att det inte tillkommer några nya).

### Antal ensamkommande barn med pågående aktivitet



	okt-16	nov-16	dec-16	jan-17	feb-17	mar-17	apr-17	maj-17	jun-17	jul-17	aug-17	sep-17	okt-17
ensamkommande med insats	325	306	312	306	299	298	282	274	271	267	259	252	245
ensamkommande med utredning	272	252	250	254	232	224	207	205	188	198	185	167	161
ensamkommande med aktualisering	15	10	23	16	35	26	11	20	14	21	12	22	20
unika ensamkommande	343	327	332	332	321	317	306	302	290	290	283	270	268

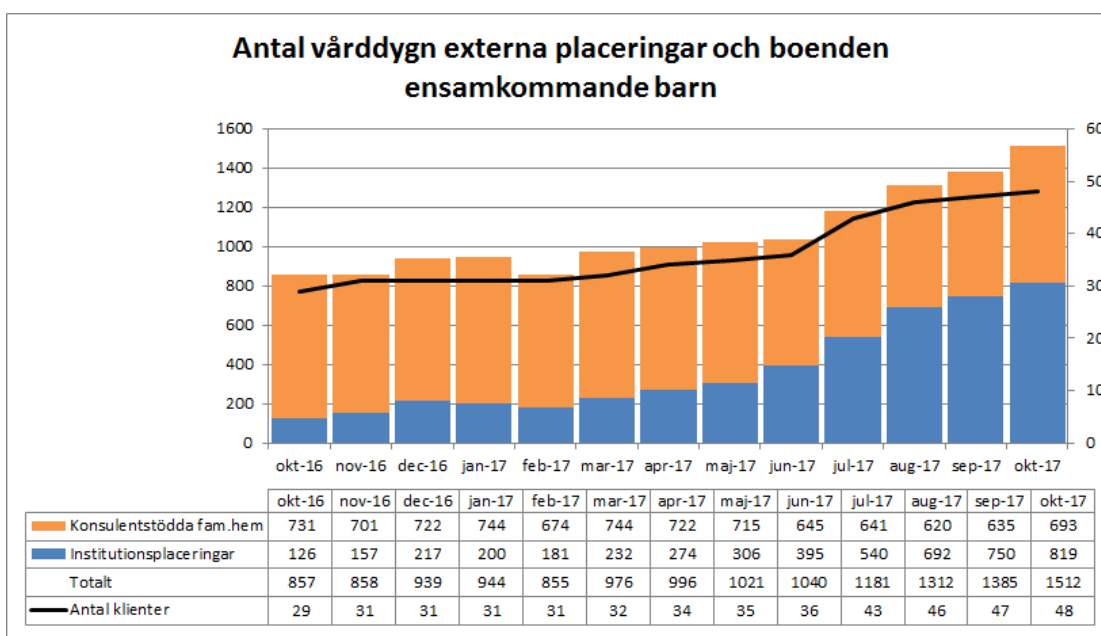
### antal ensamkommande barn under 18 år





## Vårddygn externa placeringar för ensamkommande barn

I oktober har vi 48 externt placerade ensamkommande barn. Det är en mer än föregående månad och 19 stycken fler än oktober 2016, vilket motsvarar en ökning på 66 procent. Även om förvaltningen får färre och färre ensamkommande barn så har en växande andel av dem en så komplicerad problematik att våra interna resurser inte längre räcker till. Vi söker ersättning för ökade kostnaderna till 100 procent hos Migrationsverket, men som nämnts under ekonomisk utfall finns det en osäkerhet om Migrationsverket kommer att täcka samtliga av dessa kostnader.



## Övriga nyckeltal

### Utredningstider

#### Exklusive ensamkommande

Utredningar av barn och unga som avslutas inom lagstadgad tid, inklusive förlängningsbeslut, är i 96 procent för oktober, i förhållande till målvärdet på 100 procent. För oktober motsvarar det 21 utredningar som överskridit fyra månader utan att det fattats beslut om förlängning (av totalt 525 utredningar).

#### Enbart ensamkommande

Utredningar av ensamkommande barn och unga som avslutas inom lagstadgad tid, inklusive förlängningsbeslut, är 33 procent i oktober. Detta motsvarar 80 utredningar som överskridit fyra månader utan att det fattats beslut om förlängning (av totalt 110 utredningar). Den genomsnittliga utredningstiden ligger på 17,6 månader, det vill säga nästan ett och ett halvt år.

# Uppföljningsrapport, november 2017

Kommentar till preliminära resultat

SOCIALFÖRVALTNINGEN



HELSINGBORG

## Heldygnsvård

### Förvaltning

Det totala utfallet av genomsnittlig insatstid inom heldygnsvård (institutionsplaceringar) mellan januari och maj ligger på 155 vårddyggn per månad. Junis och augustis kraftiga uppgång, 248 respektive 277 vårddyggn, ökar det totala utfallet till 194 vårddyggn per månad för perioden januari - oktober. Därmed överskrids nämndens målvärde på 160 vårddyggn per månad för mätetalet.

### Barn, unga och familj

Under perioden januari - april uppgick verksamhetens genomsnittliga institutionsvård till 30 vårddyggn. Under perioden maj - oktober uppgår verksamhetens genomsnittliga institutionsvård till 108 vårddyggn, en ökning med 78 vårddyggn. För perioden januari - oktober uppgår antalet externa vårddyggn till 77 stycken. Som det ser ut idag är utfallet för oktober 136 vårddyggn.

### Vuxen

Under perioden januari - april uppgick verksamhetens genomsnittliga institutionsvård till 112 vårddyggn. Under perioden maj - oktober uppgår verksamhetens genomsnittliga institutionsvård till 140 vårddyggn, en ökning med 28 vårddyggn. För perioden januari - oktober uppgår antalet externa vårddyggn till 129 stycken. Som det ser ut idag är utfallet för oktober 128 vårddyggn.

### Öppenvård

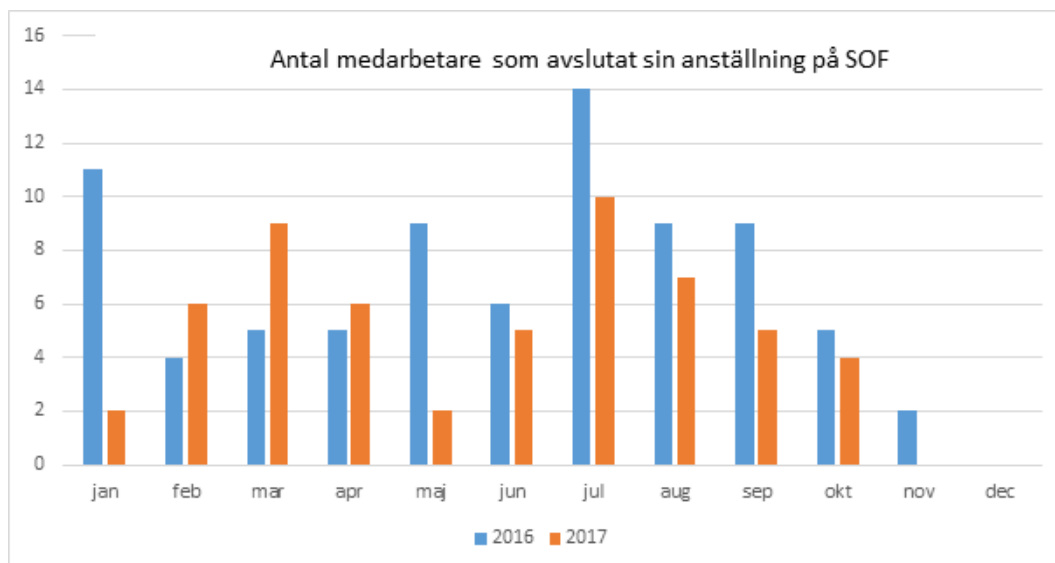
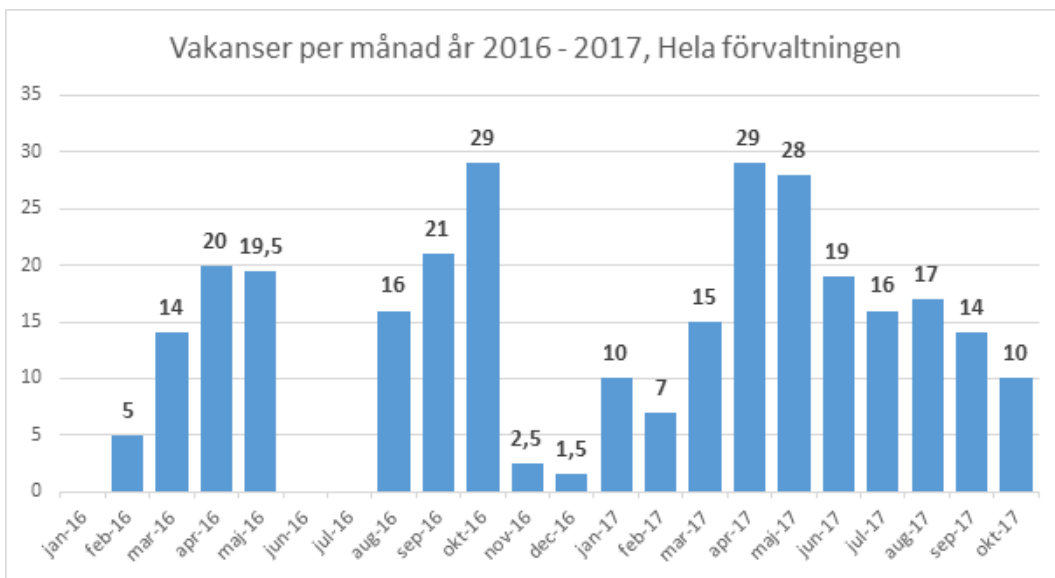
Andelen öppenvård av den totala vårdvolymen av biståndsbedömd vård uppgår till 53 procent i oktober, att jämföra med målvärdet på minst 50 procent. För perioden januari - oktober är det totala utfallet 56 procent, att jämföra med målvärdet på minst 50 procent.

*Kommentar: Förutom redovisningen av utredningstid ingår ensamkommande barn inte i redovisningen eftersom måluppfyllelsen ska vara jämförbar över tid.*

## Personalomsättning

Det är en fortsatt minskning av vakanser under oktober. Det största antalet ligger inom Barn, unga och familj där de rekryterar socialsekreterare. Enligt genomförda avslutningssamtal kan vi konstatera att det rör sig om en naturlig rörlighet.

Det är ett minskat antal avgångar i oktober och ingen specifik yrkesgrupp sticker ut.



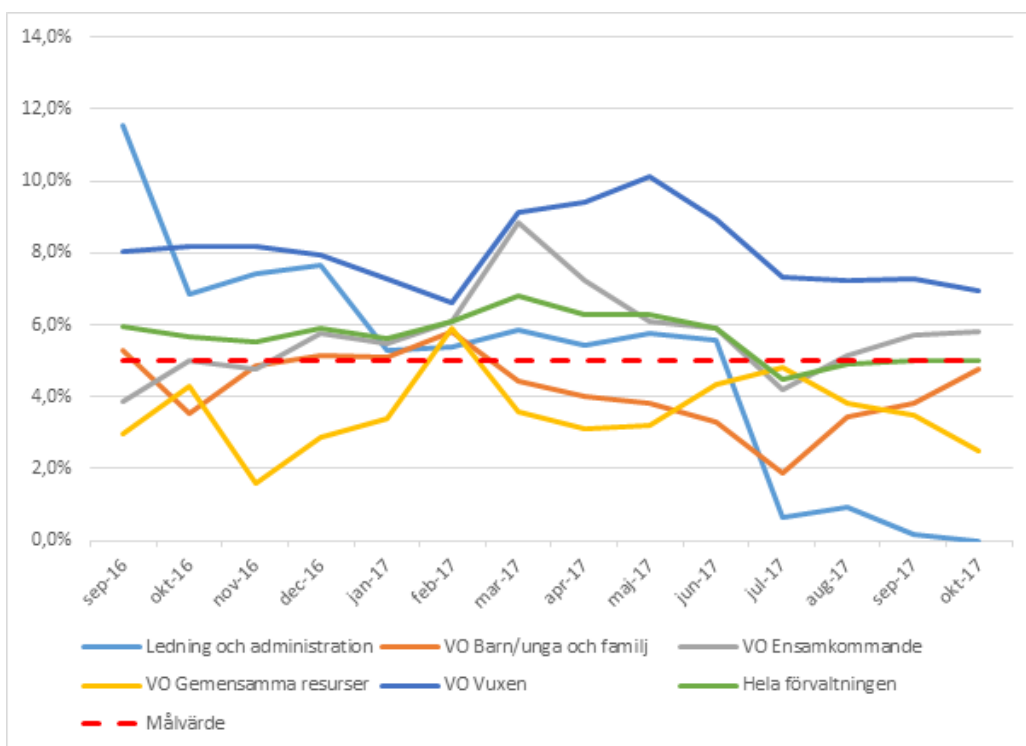




## Förvaltningens sjukfrånvaro

Sjukfrånvaron är fortsatt låg på förvaltningen. Förvaltningen totalt ligger på målvärdet, men skillnaderna mellan verksamhetsområdena kvarstår.

Vi ser en positiv trend inom verksamhetsområdet Vuxen, där sjukfrånvaron minskat med 1,3 procent från föregående månad. Vi fortsätter att arbeta strategiskt med det förebyggande hälsoarbetet.



## Tillbud och skador

Antalet anmälda tillbud och skador är 12 i oktober, varav 2 är tillbud. 2 skador har resulterat i frånvaro. Endast ett fåtal rapporterade anmälningar avser hot och våldssituationer, vilket är en positiv utveckling av förvaltningens arbete med att förbättra säkerhets- och trygghetsrutiner.

Ett av fokusområdena är att se över ensamarbete inom förvaltningen. Inom vissa enheter förekommer numera inget ensamarbete.