

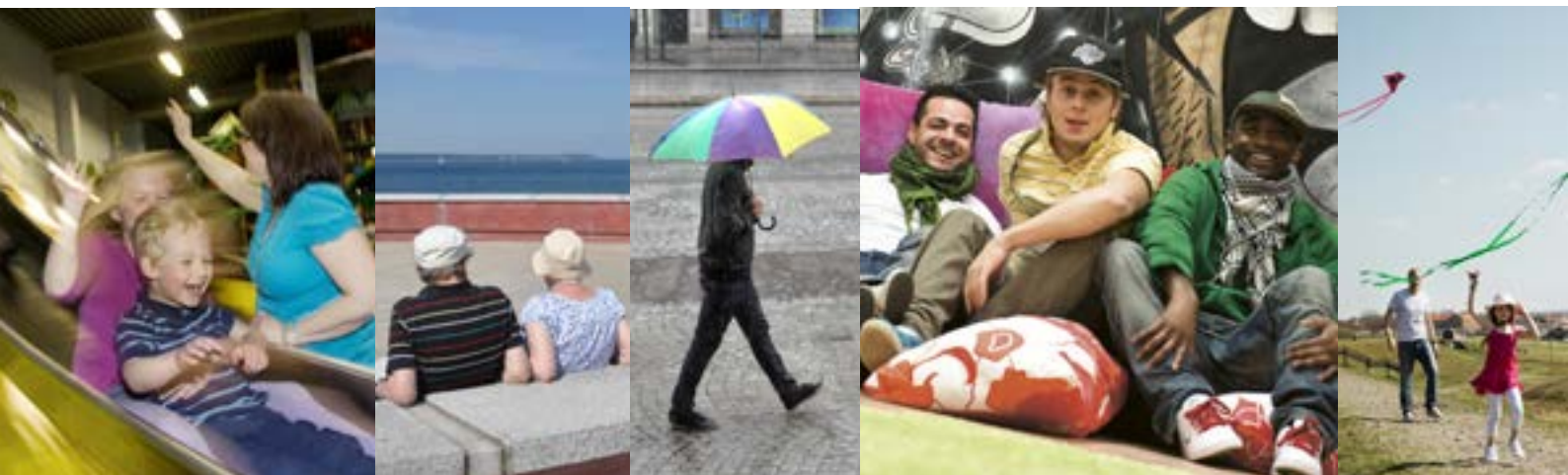
Uppföljningsrapport, oktober 2015

Kommentar till preliminära resultat

SOCIALFÖRVALTNINGEN



HELSINGBORG



Socialförvaltningens resultat till och med oktober månad är ett underskott på 2,7 mnkr. I detta underskott inkluderas periodiserat ackumulerat överskott från tidigare år som är 21,6 mnkr. Underskottet beror framförallt på höga klient- och institutionskostnader som avviker mer än det faktiska underskottet, men balanseras förutom med det ackumulerade överskottet även med överskott från Migrationsverket då antalet ensamkommande barn till en början inte uppgick till avtalade volymer. Prognosen för hela år 2015 uppgår till ett underskott på 3 mnkr.

Resultaten som presenteras i denna rapport är preliminära.

Antal aktuella klienter

Det unika antalet klienter aktuella i förvaltningen motsvarar den nivå som var före sommarmånaderna då volymen, som brukligt, minskade. Den uppåtgående trend som kunde identifieras under hösten 2014 fortsätter efter sommarens naturliga nedgång.

Antal aktualiseringar, utredningar, och klienter med insats

Antalet aktualiseringar uppgår till 460 stycken som är lite mindre än i september månad vilket är den högsta siffran vi haft på flera år.

Antalet utredningar fortsätter att öka i oktober månad, också jämfört med sommarmånaderna, men de är inte lika många som före sommaren. Det beror på att inflödet under sommaren inte varit lika stort som utflödet, vilket ledde till att många pågående utredningar avslutats.

Utredningar gällande barn och unga som avslutas inom lagstadgad tid uppgår till 95 % i förhållande till målvärdet på 100 %.

Antalet klienter med insats är på samma nivå som i september månad. Till stor del utgörs ökningen av ensamkommande barn och ungdomar.

Uppgång av antalet vårddygn, minskning av den totala vårdvolymen

Vi ser en uppgång av antalet vårddygn för såväl konsulentstödda familjehem, externa boenden som för institutionsplaceringar. Till stor del handlar det om placeringar för ensamkommande flyktingbarn.

Uppföljningsrapport, oktober 2015

Kommentar till preliminära resultat

SOCIALFÖRVALTNINGEN



>> *Fortsättning från föregående sida*

Andelen öppenvård av total vårdvolym är 52 % vilket är lägre i förhållande till föregående månad. Förklaringen är delvis det ökade antalet placeringar men även en viss minskning i den interna öppenvården. Målvärdet är 65 %.

På följande sidor finns diagram för:

- Antal klienter med pågående aktivitet, sid 3
- Kostnader externa placeringar och boenden, sid 3
- Antal vårddygn externa placeringar och boenden, sid 4

Uppföljningsrapport, oktober 2015

Kommentar till preliminära resultat

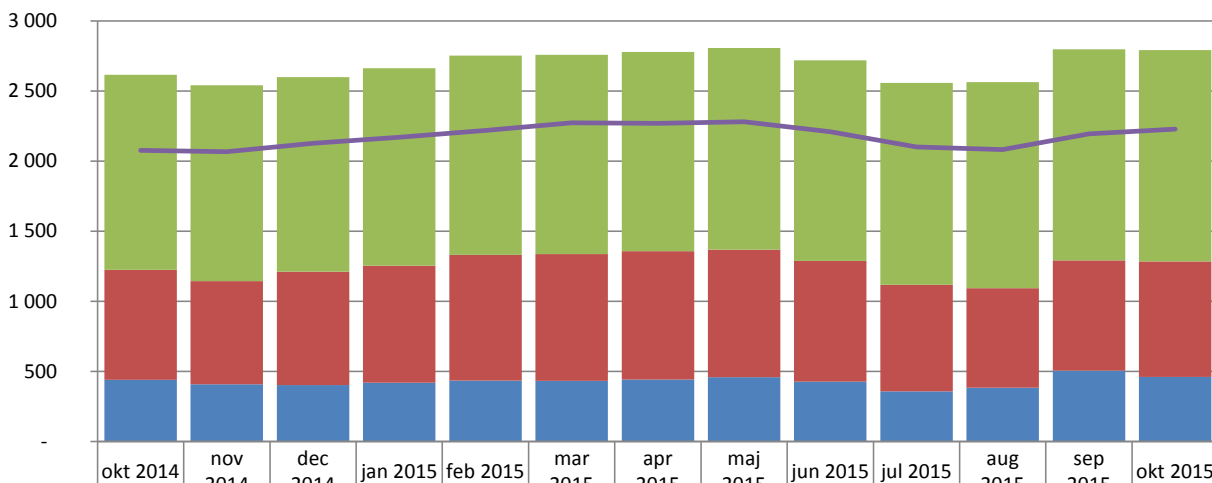
SOCIALFÖRVALTNINGEN



HELSINGBORG

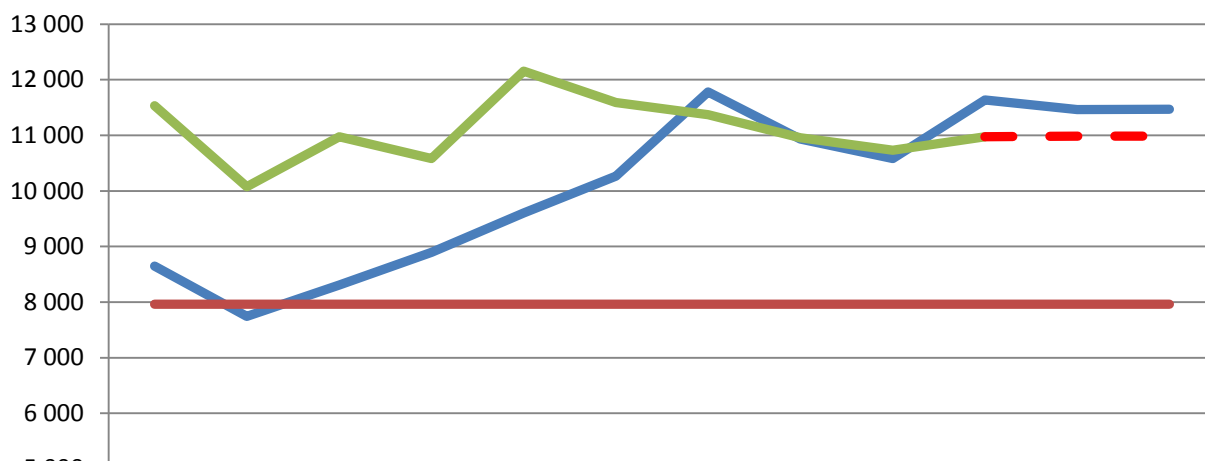
Antal klienter med pågående aktivitet

■ klienter med aktualisering
 ■ klienter med utredning
 ■ klienter med insats
 — Totalt antal unika klienter



	okt 2014	nov 2014	dec 2014	jan 2015	feb 2015	mar 2015	apr 2015	maj 2015	jun 2015	jul 2015	aug 2015	sep 2015	okt 2015
■ klienter med insats	1 392	1 398	1 388	1 409	1 422	1 422	1 422	1 439	1 431	1 441	1 472	1 506	1 508
■ klienter med utredning	784	736	808	836	897	905	915	910	863	761	709	787	824
■ klienter med aktualisering	440	408	403	419	434	432	442	459	426	357	384	505	460
— Totalt antal unika klienter	2 077	2 067	2 128	2 171	2 220	2 274	2 270	2 282	2 211	2 102	2 083	2 196	2 229

Kostnader externa placeringar och boende (tkr)



	jan	feb	mar	apr	maj	jun	jul	aug	sep	okt	nov	dec
— 2014	8 650	7 741	8 311	8 898	9 604	10 264	11 781	10 933	10 585	11 634	11 462	11 470
— Budget	7 964	7 964	7 964	7 964	7 964	7 964	7 964	7 964	7 964	7 964	7 964	7 964
— 2015	11 530	10 077	10 974	10 584	12 154	11 587	11 374	10 959	10 735	10 975		
• Prognos										10 975	10 985	10 985

— 2014
 — Budget
 — 2015
 - - - Prognos

Uppföljningsrapport, oktober 2015

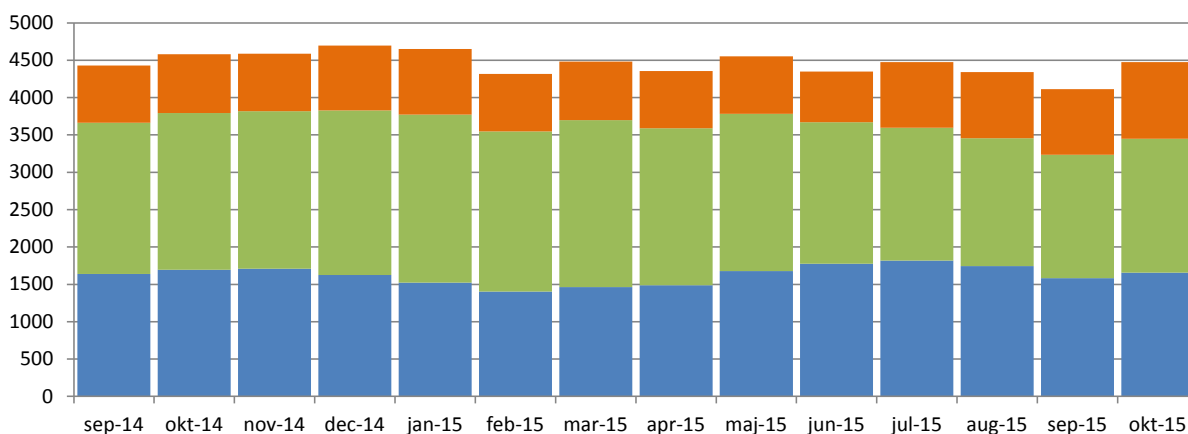
Kommentar till preliminära resultat

SOCIALFÖRVALTNINGEN



HELSINGBORG

Antal vårddyggn externa placeringar och boende



	sep-14	okt-14	nov-14	dec-14	jan-15	feb-15	mar-15	apr-15	maj-15	jun-15	jul-15	aug-15	sep-15	okt-15
■ Konsulentstödda fam.hem	763	785	770	866	879	768	782	766	771	679	880	886	876	1025
■ Boende	2027	2100	2109	2205	2249	2143	2237	2101	2104	1893	1777	1711	1655	1793
■ Institutionsplaceringar	1638	1694	1708	1624	1524	1405	1463	1489	1679	1776	1818	1745	1581	1657
Totalt	4428	4579	4587	4695	4652	4316	4482	4356	4554	4348	4475	4342	4112	4475