

Uppföljningsrapport, oktober 2017

Kommentar till preliminära resultat
SOCIALFÖRVALTNINGEN



Efter september visar prognosen för socialnämnden ett underskott på 5 miljoner kronor, vilket är samma prognos som lämnades i samband med delårsbokslutet för augusti. Även de olika verksamhetsområdena visar samma prognos som vid delårsbokslutet. Verksamhetsområde Gemensamma resurser visar ett överskott, Barn, unga och familj ett nollresultat samt Vuxen ett underskott. För verksamhetsområde Ensamkommande fortgår arbetet med omställningskostnader.

Dessa kostnader i kombination med en fortsatt osäkerhet kring medel från migrationsverket, kan komma att påverka nämndens helårsprognos. Inom verksamhetsområde Vuxen arbetar man med att hålla nere kostnader genom att hitta alternativa lösningar, bland annat för missbruksvård och skyddsboende. På samma sätt arbetar verksamhetsområde Barn, unga och familj för att hålla nere kostnaderna.

Verksamhetsvolymen exklusive ensamkommande barn

Antal klienter med pågående aktivitet

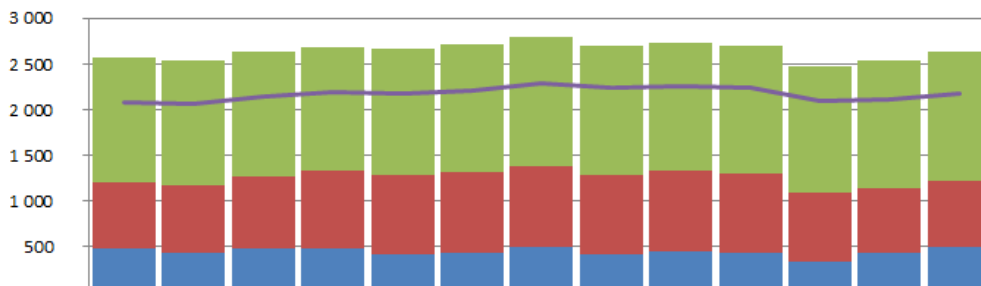
Antalet unika klienter med pågående aktivitet under september månad är en ökning på 63 personer jämfört med augusti, vilket motsvarar 3 procent. Jämför man med september föregående år har vi 107 fler personer, vilket motsvarar en ökning på 5 procent.

Antalet klienter med aktualiseringar har ökat med 61 personer i september jämfört med augusti, vilket motsvarar en uppgång på 14 procent. Inflödet brukar öka under hösten när skolorna startar varje år och årets siffror ligger i paritet med tidigare år. September visar 20 stycken fler personer med utredning än föregående månad. Jämför man med september föregående månad är det på ungefär samma nivå. Personer med insats har ökat med 8 jämfört med augusti, och med 64 personer jämfört med samma månad föregående år.



Antal klienter med pågående aktivitet exklusive ensamkommande barn

■ klienter med aktualisering
 ■ klienter med utredning
 ■ klienter med insats
 — Totalt antal unika klienter



	sep 2016	okt 2016	nov 2016	dec 2016	jan 2017	feb 2017	mar 2017	apr 2017	maj 2017	jun 2017	jul 2017	aug 2017	sep 2017
■ klienter med insats	1355	1356	1362	1364	1385	1405	1416	1423	1 412	1 412	1 387	1 411	1419
■ klienter med utredning	730	739	791	845	873	889	899	867	877	872	757	706	726
■ klienter med aktualisering	481	438	480	482	407	424	487	416	449	426	332	426	487
— Totalt antal unika klienter	2076	2062	2152	2202	2178	2218	2291	2237	2255	2237	2092	2120	2183

Vård dygn externa placeringar

Den ökning av externa placeringar som tog sin början i december 2016 och som sedan tilltog ytterligare i mars 2017 verkar nu ha stabiliserat sig och september månad visar i princip identiskt antal externa dygn som augusti. Däremot är det fortfarande betydligt fler dygn än samma period föregående år. Ökningen är på nära 32 procent.

Antalet klienter med extern placering är exakt lika många som föregående månad. Ser man mot september föregående år har vi 35 fler klienter med extern heldygnsvård i september i år, vilket motsvarar en ökning på 27 procent.

Externa institutionsplaceringar ligger på samma nivå som föregående månad medan externa boendedygn har ökat med 4 procent jämfört med augusti månad. Detta på grund av att ytterligare 5 personer placerades i skyddsboende. Placeringar i konsulentstödda familjehem har minskat med 80 dygn, vilket motsvarar 19 procent.

Ser vi på motsvarande period föregående år har antalet dygn i konsulentstödda familjehem minskat med 18 procent medan externa boendedygn har ökat med 30 procent och externa institutionsplaceringsdygn med hela 48 procent. Den kraftiga ökningen består av fler placeringar inom barn, unga och familj men framförallt av stor ökning av missbruksvård samt skyddsboendeplaceringar inom verksamhet Vuxen.

Uppföljningsrapport, oktober 2017

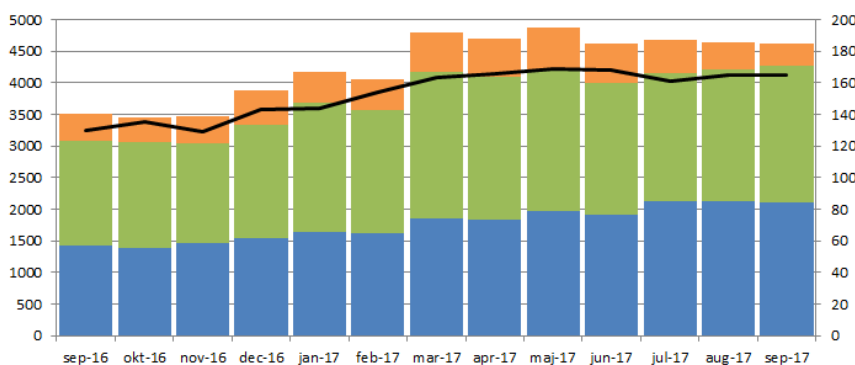
Kommentar till preliminära resultat

SOCIALFÖRVALTNINGEN



HELSINGBORG

Antal vård dygn externa placeringar och boenden exklusive ensamkommande barn

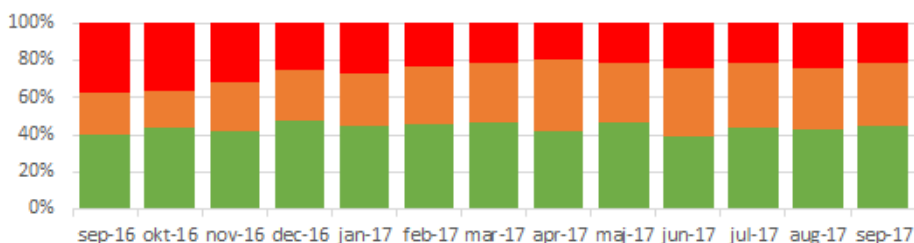


	sep-16	okt-16	nov-16	dec-16	jan-17	feb-17	mar-17	apr-17	maj-17	jun-17	jul-17	aug-17	sep-17
Konsulentstödta fam. hem	416	406	437	530	484	495	635	596	679	625	535	422	342
Boende	1664	1665	1577	1795	2041	1947	2309	2255	2217	2094	2022	2088	2163
Institutionsplaceringar	1424	1387	1463	1548	1646	1618	1857	1842	1977	1908	2126	2129	2108
Totalt	3504	3458	3477	3873	4171	4060	4801	4693	4873	4627	4683	4639	4613
Antal klienter	130	135	129	143	144	154	163	166	169	168	161	165	165

Placeringslängd

I september 2017 har 45 procent av de externa placeringarna pågått 0-3 månader, 34 procent har pågått 4-12 månader och 22 procent av placeringarna har pågått i över ett år. Sedan september föregående år har förvaltningen stadigt minskat sina långa placeringar från 37 procent ner till 22 procent. Merparten av de långa placeringarna består av bostad med särskild service.

Längd på de externa placeringarna



	sep-16	okt-16	nov-16	dec-16	jan-17	feb-17	mar-17	apr-17	maj-17	jun-17	jul-17	aug-17	sep-17
Över 1 år	37%	36%	32%	25%	27%	23%	21%	20%	22%	24%	21%	24%	22%
4-12 mån	23%	20%	26%	27%	28%	31%	32%	39%	31%	37%	35%	34%	34%
0-3 mån	40%	44%	42%	48%	45%	46%	47%	42%	47%	39%	43%	43%	45%

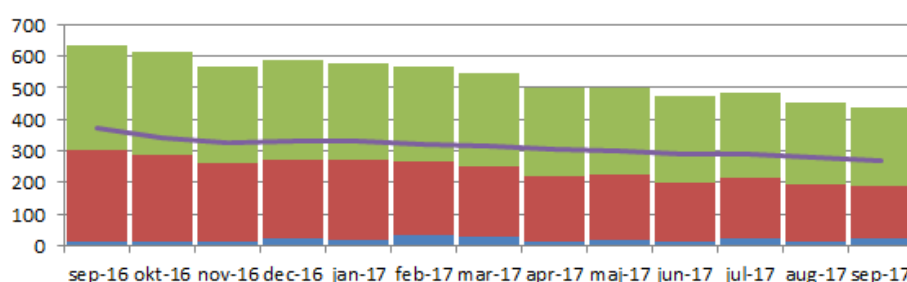


Verksamhetsvolymier ensamkommande barn

Antal ensamkommande barn med pågående aktivitet

Antalet ensamkommande barn fortsätter att minska på förvaltningen. Det finns elva stycken färre ensamkommande barn i september jämfört med augusti och 101 stycken färre än i september föregående år. Av de 22 ensamkommande barn med aktualisering i september är det bara fyra stycken som är nya på förvaltningen.

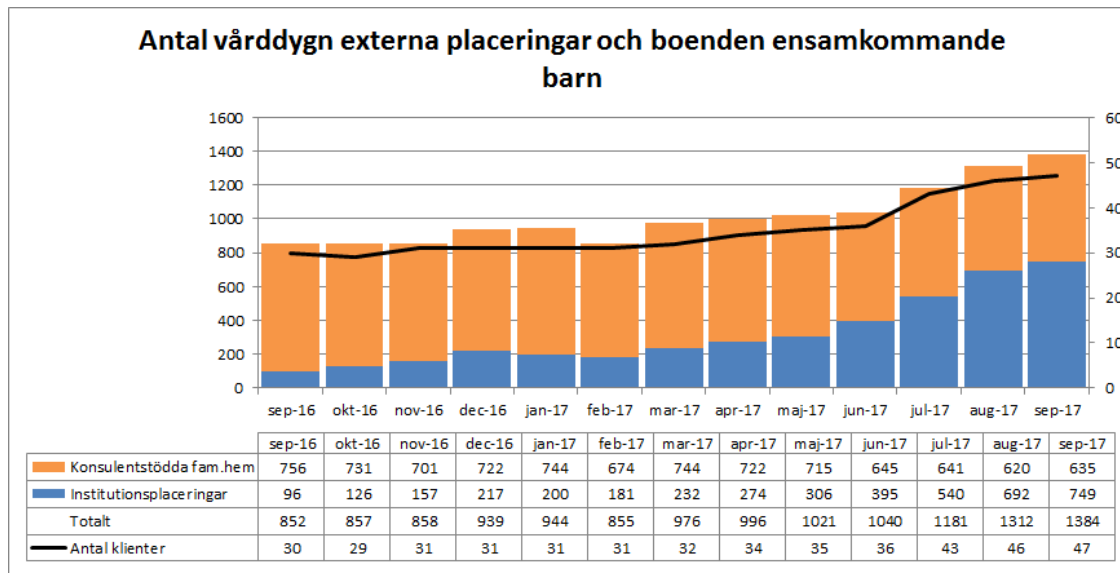
Antal ensamkommande barn med pågående aktivitet



	sep-16	okt-16	nov-16	dec-16	jan-17	feb-17	mar-17	apr-17	maj-17	jun-17	jul-17	aug-17	sep-17
ensamkommande med insats	331	325	307	313	307	300	299	283	275	272	267	260	251
ensamkommande med utredning	290	272	252	250	254	232	224	207	205	187	195	183	167
ensamkommande med aktualisering	12	15	10	23	16	35	26	11	20	13	21	12	22
unika ensamkommande	372	342	327	332	332	321	317	306	302	289	289	282	271

Vård dygn externa placeringar för ensamkommande barn

I september månad har vi 47 externt placerade ensamkommande barn. Det är en mer än föregående månad och 17 stycken fler än september 2016. Även om förvaltningen får färre och färre ensamkommande barn så har en växande andel av dem en så komplicerad problematik att våra interna resurser inte längre räcker till. Vi söker full ersättning för de ökade kostnaderna för detta hos Migrationsverket.



Övriga nyckeltal

Utredningstider

Exklusive ensamkommande

Utredningar av barn och unga som avslutas inom lagstadgad tid, inklusive förlängningsbeslut, är 94 procent för september, i förhållande till målet på 100 procent. För september motsvarar det 28 utredningar som överskridit fyra månader utan att det fattats beslut om förlängning (av totalt 489 utredningar).

Utredningar som inte kan avslutas inom lagstadgad tid inklusive förlängningar ligger över tid på en ganska konstant nivå.

Inklusive ensamkommande

Motsvarande utfall när ensamkommande barn och unga inkluderas är 84 procent för september vilket motsvarar 93 utredningar som överskridit fyra månader utan att det fattats beslut om förlängning (av totalt 572 utredningar).

Uppföljningsrapport, oktober 2017

Kommentar till preliminära resultat

SOCIALFÖRVALTNINGEN



HELSINGBORG

Heldygnsvård

Förvaltning

Det totala utfallet av genomsnittlig insatstid för heldygnsvård (institutionsplaceringar) mellan januari och maj ligger på 155 vårddyggn per månad. Junis och augustis kraftiga uppgång, 248 respektive 277 vårddyggn, ökar det totala utfallet till 183 vårddyggn per månad för perioden januari till september. Därmed överskrids nämndens målvärde på 160 vårddyggn per månad.

Barn, unga och familj

Under perioden januari till april var verksamhetens genomsnittliga institutionsvård 51 vårddyggn. Under perioden maj till september var verksamhetens genomsnittliga institutionsvård 119 vårddyggn, en ökning med 68 vårddyggn. För perioden januari till september var antalet externa vårddyggn 89 stycken. Som det ser ut idag är utfallet för september 108 vårddyggn.

Vuxen

Under perioden januari till april var verksamhetens genomsnittliga institutionsvård 141 vårddyggn. Under perioden maj till september var verksamhetens genomsnittliga institutionsvård 162 vårddyggn, en ökning med 21 vårddyggn. För perioden januari till september var antalet externa vårddyggn 153 stycken. Som det ser ut idag är utfallet för september 95 vårddyggn.

Öppenvård

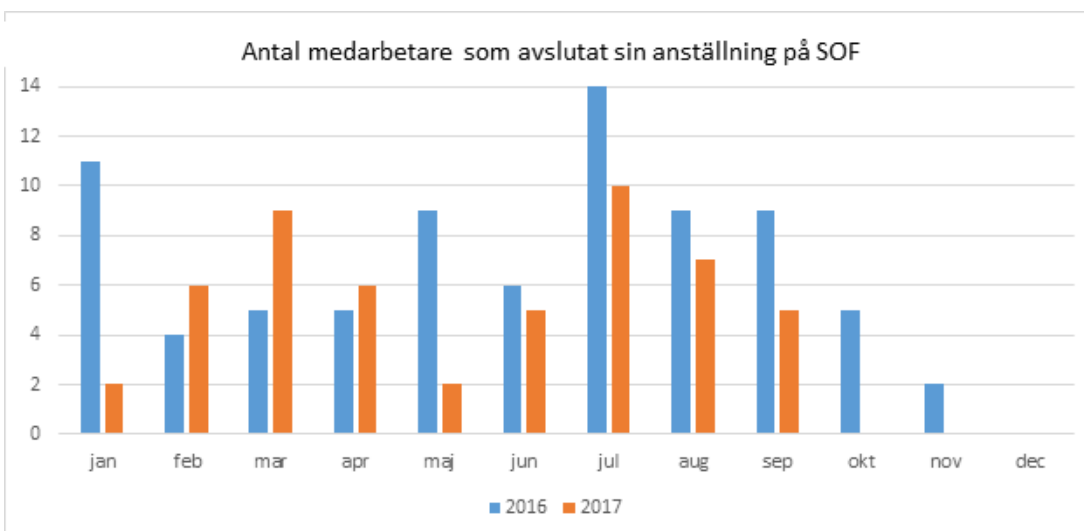
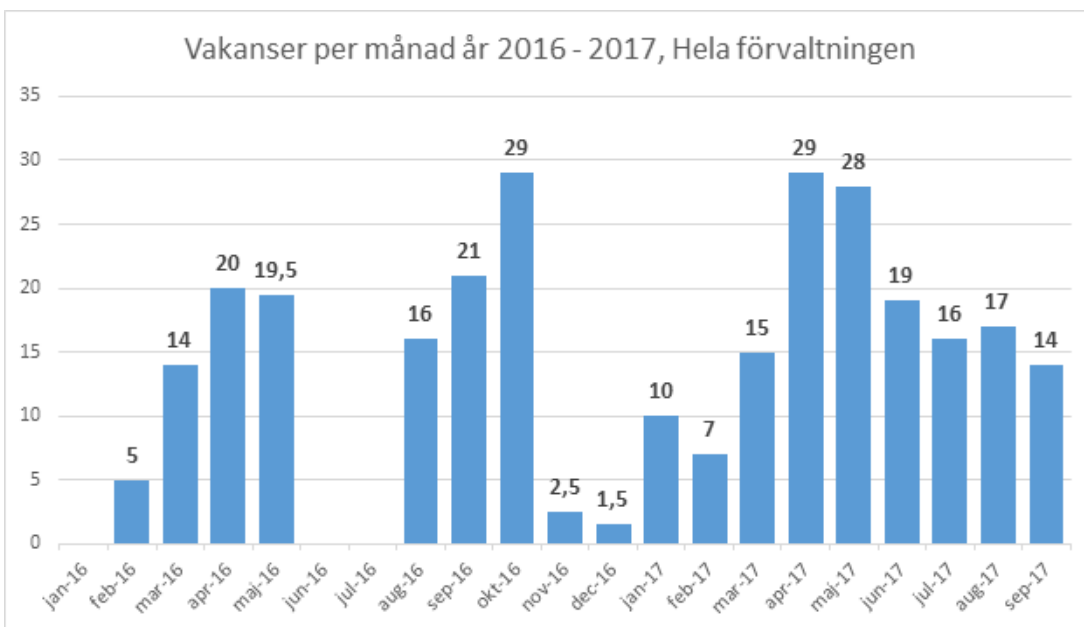
Andelen öppenvård av den totala volymen av biståndsbedömd vård är 54 procent i september, att jämföra med målet på minst 50 procent. För perioden januari till september är det totala utfallet 56 procent, att jämföra med målet på minst 50 procent.

Kommentar: Förutom redovisningen av utredningstid ingår ensamkommande barn inte i redovisningen eftersom måluppfyllelsen ska vara jämförbar över tid.

Personalomsättning

Det är en fortsatt minskning av vakanser under september. Det största antalet ligger inom Barn, unga och familj där vi rekryterar socialsekreterare. Enligt de avslutningssamtal vi har genomfört konstaterar vi att det rör sig om en naturlig rörlighet. Den största förändringen är att verksamhetsområdet Ensamkommande just nu inte rekryterar coacher, utan behöver se över verksamhetens personalbehov.

Det är ett minskat antal avgångar i september. Avgångar är främst inom yrkesgruppen socialsekreterare.

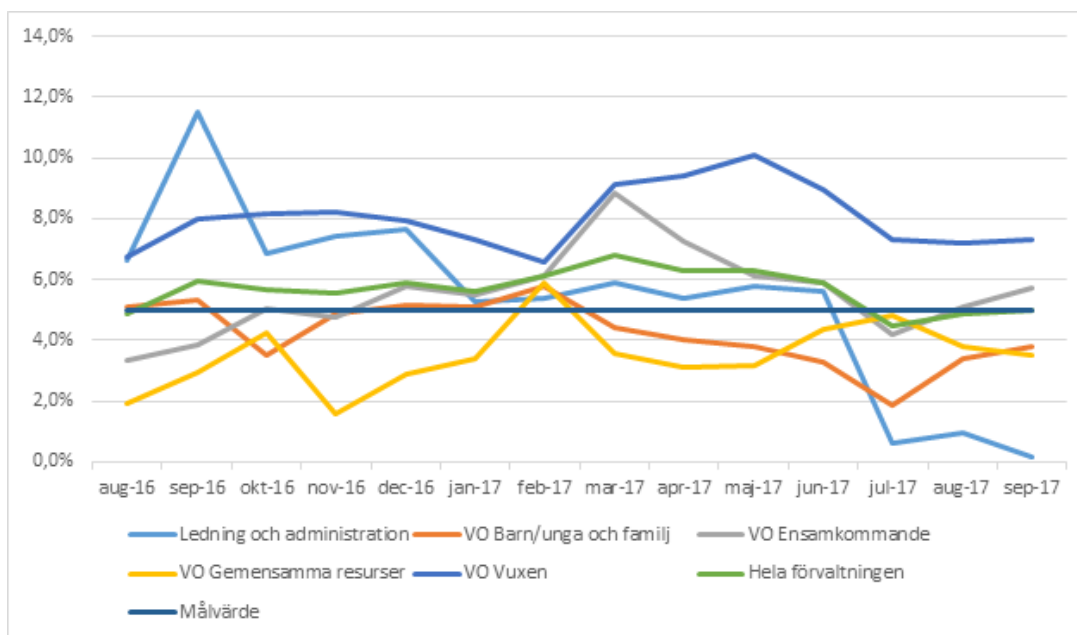




Förvaltningens sjukfrånvaro

Sjukfrånvaron är fortsatt låg på förvaltningen. Förvaltningen totalt ligger på målvärdet, men skillnaderna mellan verksamhetsområdena kvarstår. Vi ser också att sjukfrånvaron för personal på boenden ligger högre än för övriga grupper. På boenden hanteras svåra komplexa ärenden och hot och våldssituationer kan uppstå. I delar av vår boendeverksamhet har man nu startat upp ett samarbete med Feelgood för att arbeta förebyggande med frågan.

Feelgood bjuds in till varje verksamhetsområdes ledningsgrupp för att under 2018 och framöver föra dialog om hur vi kan arbeta strategiskt med att främja hälsa.



Tillbud och skador

Antalet anmälda tillbud och skador är 26 i september, varav 3 är tillbud. 2 skador har resulterat i frånvaro. Merparten av rapporterade anmälningar avser hot och våldssituationer.

Förvaltningen arbetar kontinuerligt med att förbättra säkerhets- och trygghetsrutiner för att kunna hantera uppkomsten av hotfulla situationer i arbetsmiljön.