

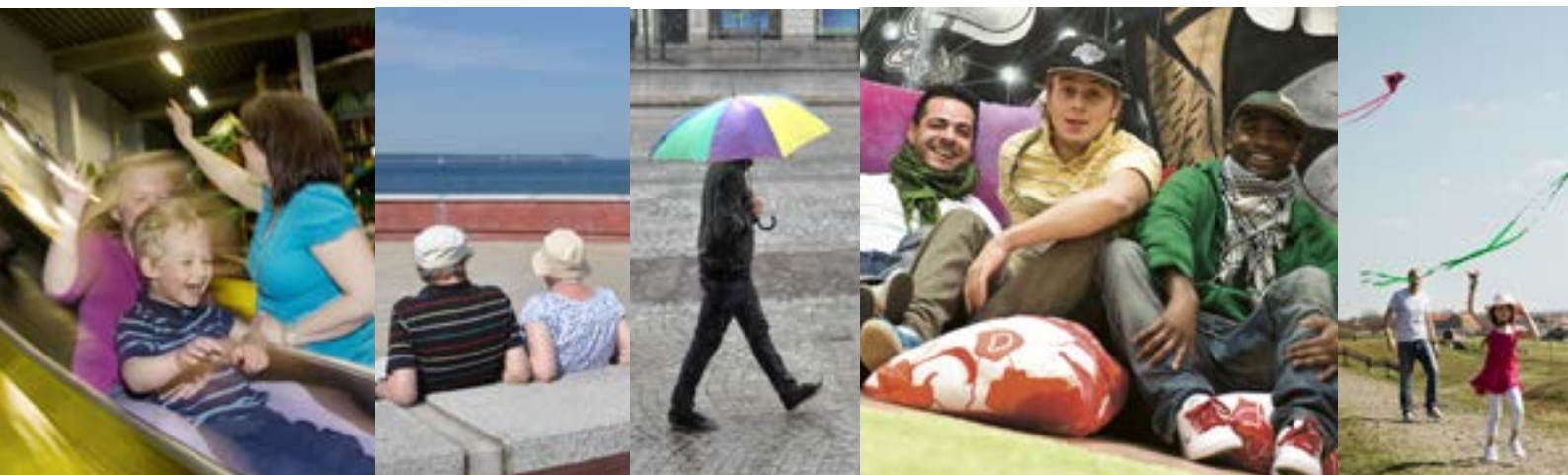
# Uppföljningsrapport, september 2015

Kommentar till preliminära resultat

**SOCIALFÖRVALTNINGEN**



HELSINGBORG



**Socialförvaltningens resultat till och med september månad är ett underskott på 2,8 mnkr. I detta underskott inkluderas periodiserat ackumulerat överskott från tidigare år som är 21,6 mnkr. Underskottet beror framförallt på höga klient- och institutionskostnader som avviker mer än det faktiska underskottet. Underskottet balanseras dock upp med det ackumulerade överskottet och med överskottet från Migrationsverket (eftersom antalet ensamkommande barn till en början inte uppgick till de avtalade volymerna). Prognosen för hela år 2015 uppgår till ett underskott på 3 mnkr.**

*Resultaten som presenteras i denna rapport är preliminära.*

## **Antalet klienter fortsätter att öka**

Det är nu lika många aktuella klienter i förvaltningen som före sommarmånaderna (då volymen minskade), vilket är brukligt. Den uppåtgående trend som kunde identifieras under hösten 2014 fortsätter efter sommarens naturliga nedgång.

## **Ensamkommande barn och ungdomar utgör en stor del av ökningen**

Antalet aktualiseringar uppgår till 488 stycken vilket är den högsta siffran på flera år. Till stor del utgör ökningen av ensamkommande barn och ungdomar. Vad det gäller antalet utredningar börjar dessa öka i september jämfört med sommarmånaderna men är ännu inte uppe i de höga volymer som var före sommaren. Detta beror på att många pågående utredningar avslutats och att inflödet under sommaren inte har varit lika stort som utflödet.

Utredningar gällande barn och unga som avslutas inom lagstadgad tid uppgår till 97 % i förhållande till målvärdet på 100 %.

## **Placeringar**

Vi ser en nedgång av antalet vård dygn för såväl institutionsplaceringar som för externa boenden där de externa boendena har en lägre volym än någon av de senaste 12 månaderna. Institutionsplaceringarna är nere på jämförbara nivåer som före sommarens kraftiga ökning. Antalet vård dygn i familjehemsplacering ligger fortfarande högt efter juli månads uppgång.

Trots en viss förbättring vad det gäller externa placeringar överskrider de budgeterade volymerna. Andelen öppenvård av total vårdvolym är oförändrad i förhållande till föregående månads 56 %, vilket är lägre än målvärdet (65 %).

# Uppföljningsrapport, september 2015

Kommentar till preliminära resultat

**SOCIALFÖRVALTNINGEN**



>> *Fortsättning från föregående sida*

## **Minskning av förvaltningens totala sjukfrånvaro**

Socialförvaltningens sjukfrånvaro ligger på 5,6 % under september månad, att jämföra med målvärdet på 5 %.

**På följande sidor finns diagram för:**

- Antal klienter med pågående aktivitet, sid 3
- Kostnader externa placeringar och boenden, sid 3
- Antal vårddygn externa placeringar, sid 4
- Sjukfrånvaro, sid 4

# Uppföljningsrapport, september 2015

Kommentar till preliminära resultat

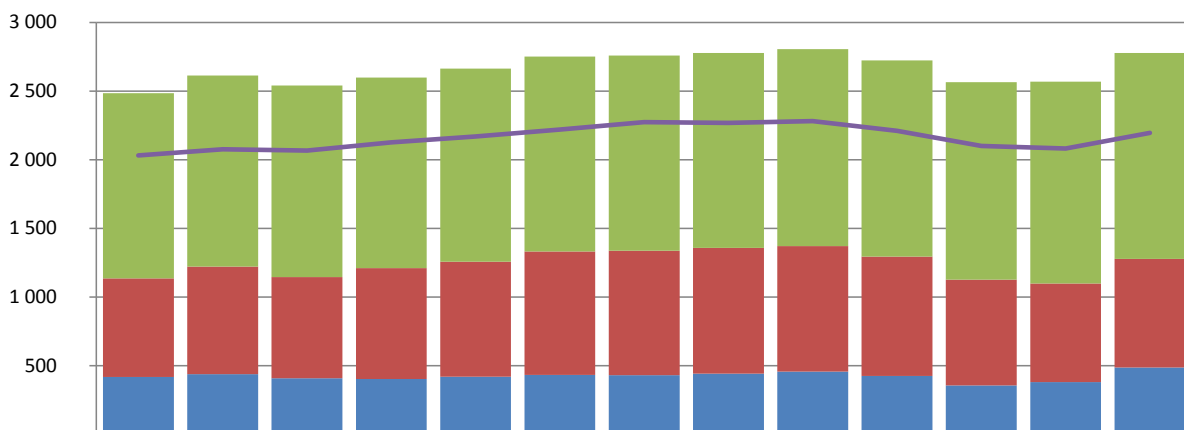
**SOCIALFÖRVALTNINGEN**



HELSINGBORG

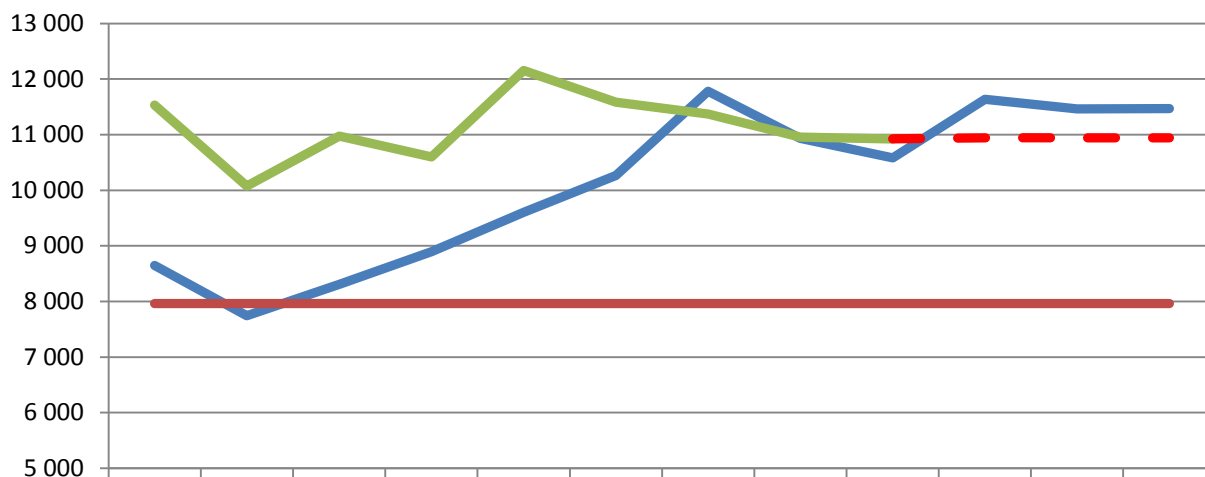
## Antal klienter med pågående aktivitet

■ klienter med aktualisering   
 ■ klienter med utredning   
 ■ klienter med insats   
 — Totalt antal unika klienter



	sep 2014	okt 2014	nov 2014	dec 2014	jan 2015	feb 2015	mar 2015	apr 2015	maj 2015	jun 2015	jul 2015	aug 2015	sep 2015
■ klienter med insats	1 348	1 391	1 397	1 388	1 408	1 420	1 420	1 420	1 436	1 428	1 438	1 471	1 501
■ klienter med utredning	719	784	737	809	837	898	907	917	914	870	770	718	790
■ klienter med aktualisering	418	439	408	403	420	434	432	442	457	426	357	381	488
— Totalt antal unika klienter	2 032	2 077	2 067	2 128	2 171	2 220	2 274	2 270	2 282	2 211	2 102	2 083	2 196

## Kostnader externa placeringar och boende (tkr)



	jan	feb	mar	apr	maj	jun	jul	aug	sep	okt	nov	dec
— 2014	8 650	7 741	8 311	8 898	9 604	10 264	11 781	10 933	10 585	11 634	11 462	11 470
— Budget	7 964	7 964	7 964	7 964	7 964	7 964	7 964	7 964	7 964	7 964	7 964	7 964
— 2015	11 530	10 077	10 974	10 599	12 154	11 587	11 374	10 956	10 925			
— • Prognos									10 925	10 943	10 943	10 943

— 2014   
 — Budget   
 — 2015   
 - - - • Prognos

# Uppföljningsrapport, september 2015

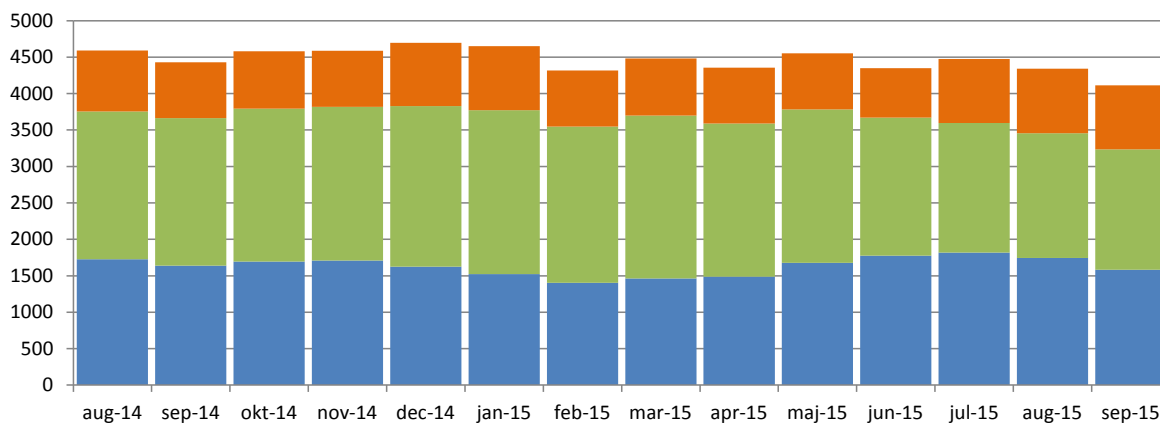
Kommentar till preliminära resultat

**SOCIALFÖRVALTNINGEN**



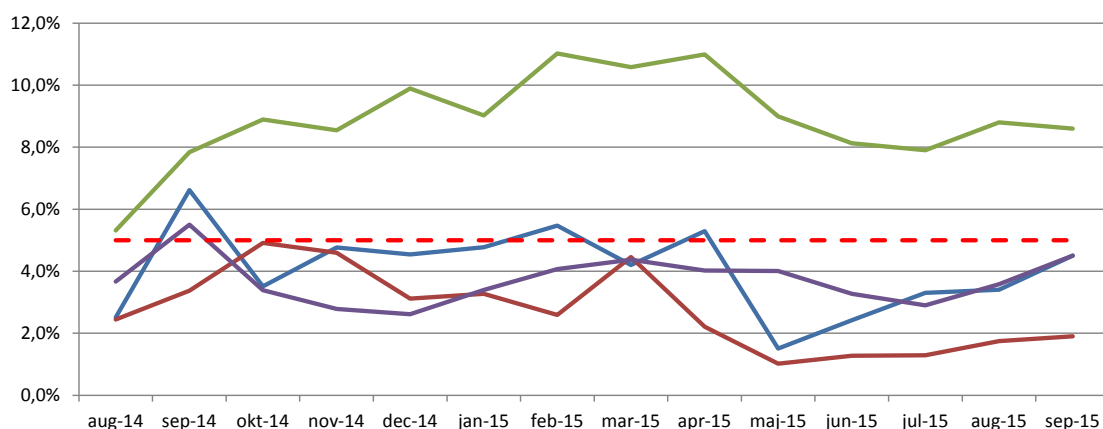
HELSINGBORG

## Antal vårddygn externa placeringar och boende



	aug-14	sep-14	okt-14	nov-14	dec-14	jan-15	feb-15	mar-15	apr-15	maj-15	jun-15	jul-15	aug-15	sep-15
Konsulentstödta fam.hem	838	763	785	770	866	879	768	782	766	771	679	880	886	876
Boende	2025	2027	2100	2109	2205	2249	2143	2237	2101	2104	1893	1777	1711	1655
Institutionsplaceringar	1728	1638	1694	1708	1624	1524	1405	1463	1489	1679	1776	1818	1745	1581
<b>Totalt</b>	<b>4591</b>	<b>4428</b>	<b>4579</b>	<b>4587</b>	<b>4695</b>	<b>4652</b>	<b>4316</b>	<b>4482</b>	<b>4356</b>	<b>4554</b>	<b>4348</b>	<b>4475</b>	<b>4342</b>	<b>4112</b>

## Sjukfrånvaro i procent per verksamhet



	aug-14	sep-14	okt-14	nov-14	dec-14	jan-15	feb-15	mar-15	apr-15	maj-15	jun-15	jul-15	aug-15	sep-15
10 - LEDNING OCH ADMINISTRATION	2,5%	6,6%	3,5%	4,8%	4,5%	4,8%	5,5%	4,2%	5,3%	1,5%	2,4%	3,3%	3,4%	4,5%
20 - GEMENSAMMA RESURSER	2,4%	3,4%	4,9%	4,6%	3,1%	3,3%	2,6%	4,5%	2,2%	1,0%	1,3%	1,3%	1,7%	1,9%
30 - VUXEN	5,3%	7,8%	8,9%	8,5%	9,9%	9,0%	11,0%	10,6%	11,0%	9,0%	8,1%	7,9%	8,8%	8,6%
50 - BARN OCH UNGA	3,7%	5,5%	3,4%	2,8%	2,6%	3,4%	4,1%	4,4%	4,0%	4,0%	3,3%	2,9%	3,6%	4,5%
Hela förvaltningen	3,9%	6,1%	5,7%	5,4%	5,6%	5,6%	6,5%	6,6%	6,4%	5,2%	4,7%	4,6%	5,2%	5,6%
Målvärde	5%	5%	5%	5%	5%	5%	5%	5%	5%	5%	5%	5%	5%	5%