

# Uppföljningsrapport, september 2017

Kommentar till preliminära resultat  
SOCIALFÖRVALTNINGEN



## Ekonomiskt utfall

Socialnämndens utfall och prognos redovisas i dokumentet "Delårsbokslut mål och ekonomi augusti 2017".

## Verksamhetsvolymier exklusive ensamkommande barn

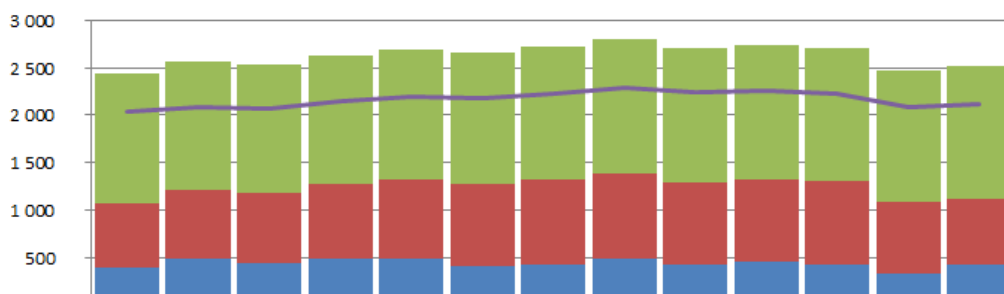
### Antal klienter med pågående aktivitet

Antalet unika klienter med pågående aktivitet under augusti månad är något fler jämfört med juli. Dock har vi 90 fler klienter i augusti i år än vi hade i augusti förra året. Detta motsvarar en ökning på 4,4 procent.

Antalet klienter med aktualiseringar har ökat med 91 personer i augusti jämfört med juli, vilket motsvarar en uppgång på 28 procent. Inflödet brukar öka i augusti varje år och årets siffror ligger i paritet med tidigare år. Augusti visar färre antal klienter med utredning än föregående månad, vilket troligtvis hör ihop med det minskade antalet aktualiseringar under sommaren. Det finns däremot fler klienter med insats i augusti i jämförelse med juli, 24 stycken.

### Antal klienter med pågående aktivitet exklusive ensamkommande barn

■ klienter med aktualisering ■ klienter med utredning ■ klienter med insats — Totalt antal unika klienter



	aug 2016	sep 2016	okt 2016	nov 2016	dec 2016	jan 2017	feb 2017	mar 2017	apr 2017	maj 2017	jun 2017	jul 2017	aug 2017
■ klienter med insats	1370	1355	1356	1362	1364	1384	1403	1414	1421	1 408	1 406	1 383	1 407
■ klienter med utredning	677	730	739	791	845	873	889	900	867	878	871	755	702
■ klienter med aktualisering	393	481	438	480	482	407	427	488	416	449	426	327	418
— Totalt antal unika klienter	2033	2078	2063	2154	2203	2178	2220	2291	2238	2254	2235	2091	2123



## Vård dygn externa placeringar

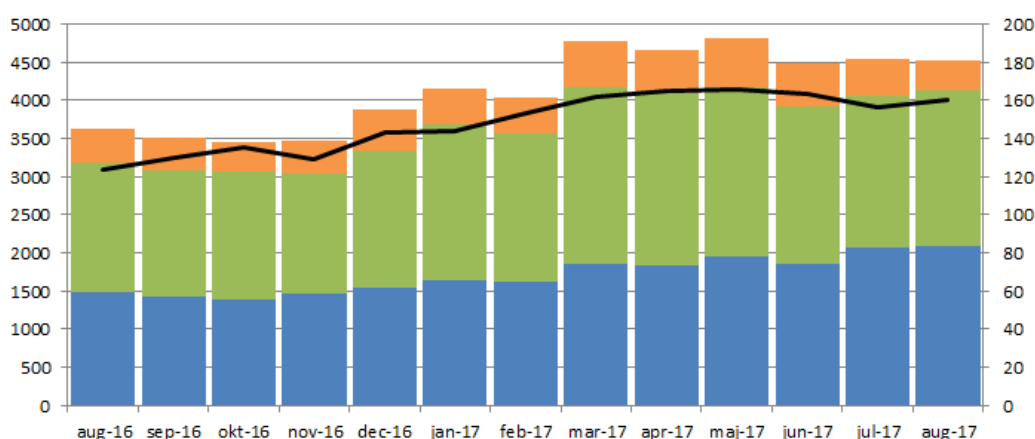
Den ökning av externa placeringar som började i december 2016 och som sedan tilltog ytterligare i mars 2017 verkar nu ha stabiliserat sig och augusti månad visar i princip identiskt antal externa dygn som juli. Däremot är det fortfarande betydligt fler dygn än samma period föregående år. Ökningen är på nära 20 procent.

Antalet klienter med extern placering har ökat med 4 personer sedan föregående månad, vilket motsvarar tre procent. Jämfört med augusti förra året har vi 36 fler klienter med extern heldygnsvård i augusti i år, vilket motsvarar en ökning på 29 procent.

Externa institutionsplaceringar och boende ligger på ungefär samma nivå som förra månaden, medan placeringar i konsulentstödda familjehem har minskat med 99 dygn, vilket motsvarar 20 procent.

Jämfört med motsvarande period förra året har antalet dygn i konsulentstödda familjehem minskat med 13 procent medan externa boendedygn har ökat med 20 procent och externa institutionsplacering dygn med hela 42 procent. Den kraftiga ökningen består av fler placeringar inom barn, unga och familj men framförallt av stor ökning av LVM-vård samt skyddsboendeplaceringar inom verksamhet vuxen.

**Antal vård dygn externa placeringar och boenden exklusive ensamkommande barn**



	aug-16	sep-16	okt-16	nov-16	dec-16	jan-17	feb-17	mar-17	apr-17	maj-17	jun-17	jul-17	aug-17
<span style="color: orange;">■</span> Konsulentstödda fam. hem	450	416	406	437	530	465	467	603	553	638	565	490	391
<span style="color: green;">■</span> Boende	1704	1664	1665	1577	1795	2041	1947	2309	2255	2217	2067	1983	2040
<span style="color: blue;">■</span> Institutionsplaceringar	1477	1424	1387	1463	1548	1646	1618	1857	1842	1960	1848	2064	2091
<b>Totalt</b>	<b>3624</b>	<b>3504</b>	<b>3458</b>	<b>3446</b>	<b>3731</b>	<b>3923</b>	<b>3808</b>	<b>4516</b>	<b>4384</b>	<b>4553</b>	<b>4270</b>	<b>4325</b>	<b>4330</b>
<b>—</b> Antal klienter	<b>124</b>	<b>130</b>	<b>135</b>	<b>129</b>	<b>143</b>	<b>144</b>	<b>153</b>	<b>162</b>	<b>165</b>	<b>166</b>	<b>163</b>	<b>156</b>	<b>160</b>

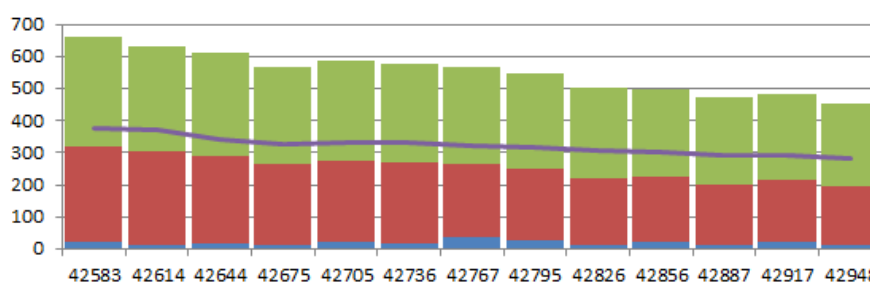
## Verksamhetsvolymier ensamkommande barn

### Antal ensamkommande barn med pågående aktivitet

Antalet ensamkommande barn fortsätter att minska på förvaltningen. Det finns sex stycken färre ensamkommande barn i augusti jämfört med juli och 94 stycken färre än i augusti föregående år.

Sedan toppnoteringen i december 2015 med 416 individer är förvaltningen nu nere på 284 individer vilket motsvarar en minskning med 32 procent. Av de 12 aktualiserade i augusti är bara två nya klienter.

**Antal ensamkommande barn med pågående aktivitet**

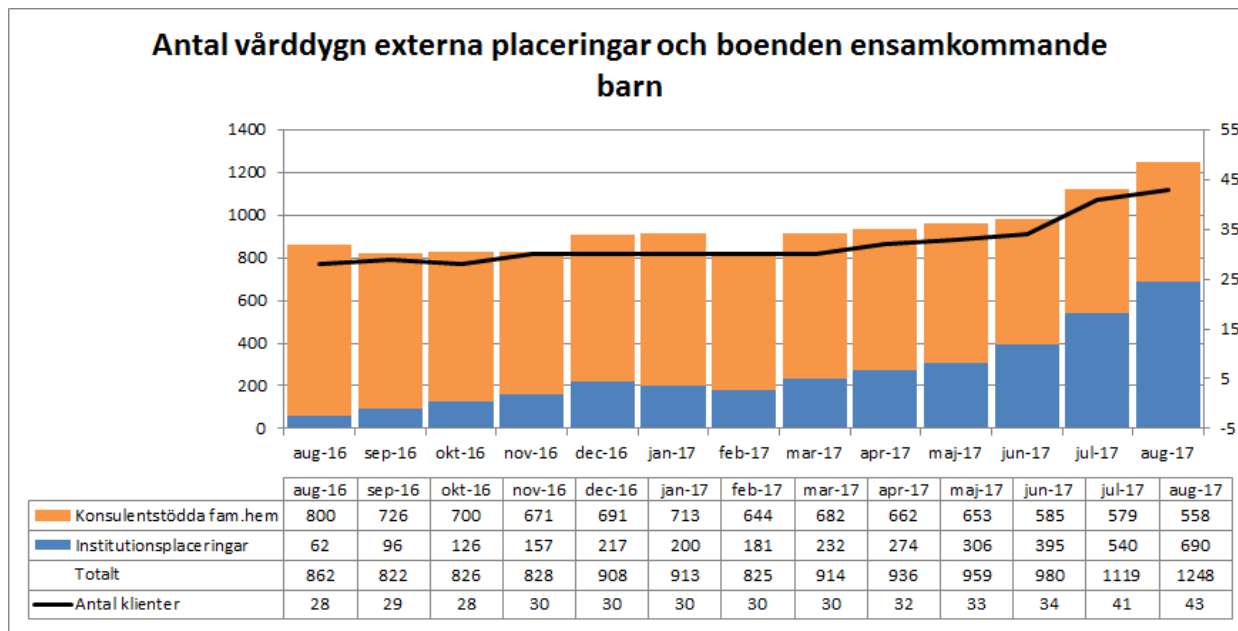


	aug-16	sep-16	okt-16	nov-16	dec-16	jan-17	feb-17	mar-17	apr-17	maj-17	jun-17	jul-17	aug-17
ensamkommande med insats	347	331	325	307	313	307	300	299	283	275	272	266	260
ensamkommande med utredning	298	291	273	253	250	254	232	224	207	205	187	195	182
ensamkommande med aktualisering	19	12	15	10	23	16	35	25	11	20	13	20	12
unika ensamkommande	378	374	344	329	333	333	322	318	307	303	291	290	284

### Vårdryggen externa placeringar för ensamkommande barn

Från och med november förra året har antalet externt placerade ensamkommande barn legat stabilt på 30 personer. I juni månad hade vi 34 externt placerade ensamkommande barn. I juli placerades ytterligare sju och i augusti har det tillkommit två till. Totalt har vi nu 43 externt placerade ensamkommande barn. Även om förvaltningen får färre och färre ensamkommande barn så har en växande andel av dem en så komplicerad problematik att våra interna resurser inte längre räcker till.

Vi söker ersättning från migrationsverket för de ökade kostnaderna för detta.



## Övriga nyckeltal\*

### Utredningstider

#### Exklusive ensamkommande barn och unga

Utredningar för barn och unga som avslutas inom lagstadgad tid, inklusive förlängningsbeslut, är 93 procent för augusti, i förhållande till målet på 100 procent. För augusti motsvarar det 31 utredningar som överskridit fyra månader utan att det fattats beslut om förlängning (av totalt 445 utredningar).

Utredningar som inte kan avslutas inom lagstadgad tid inklusive förlängningar ligger över tid på en tämligen konstant nivå.

#### Inklusive ensamkommande barn och unga

Motsvarande utfall när ensamkommande barn och unga inkluderas är 78 procent för augusti, vilket motsvarar 123 utredningar som överskridit fyra månader utan att det fattats beslut om förlängning (av totalt 568 utredningar).

# Uppföljningsrapport, september 2017

Kommentar till preliminära resultat

SOCIALFÖRVALTNINGEN



HELSINGBORG

## Heldygnsvård

### Förvaltning

Det sammanlagda utfallet av genomsnittlig insatstid inom heldygnsvård (institutionsplaceringar) mellan januari och maj låg på 155 vårddyggn per månad. Junis och augustis kraftiga uppgång, 248 respektive 277 vårddyggn, ökar det totala utfallet till 180 vårddyggn per månad. Därmed överskrids nämndens mål på 160 vårddyggn per månad.

### Barn, unga och familj

Under perioden januari till april uppgick verksamhetens genomsnittliga institutionsvård till 30 vårddyggn. Under perioden maj till augusti uppgick verksamhetens genomsnittliga institutionsvård till 83 vårddyggn, en ökning med 53 vårddyggn.

### Vuxen

Under perioden januari till april uppgick verksamhetens genomsnittliga institutionsvård till 110 vårddyggn. Under perioden maj till augusti uppgår verksamhetens genomsnittliga institutionsvård till 138 vårddyggn, en ökning med 28 vårddyggn.

### Öppenvård

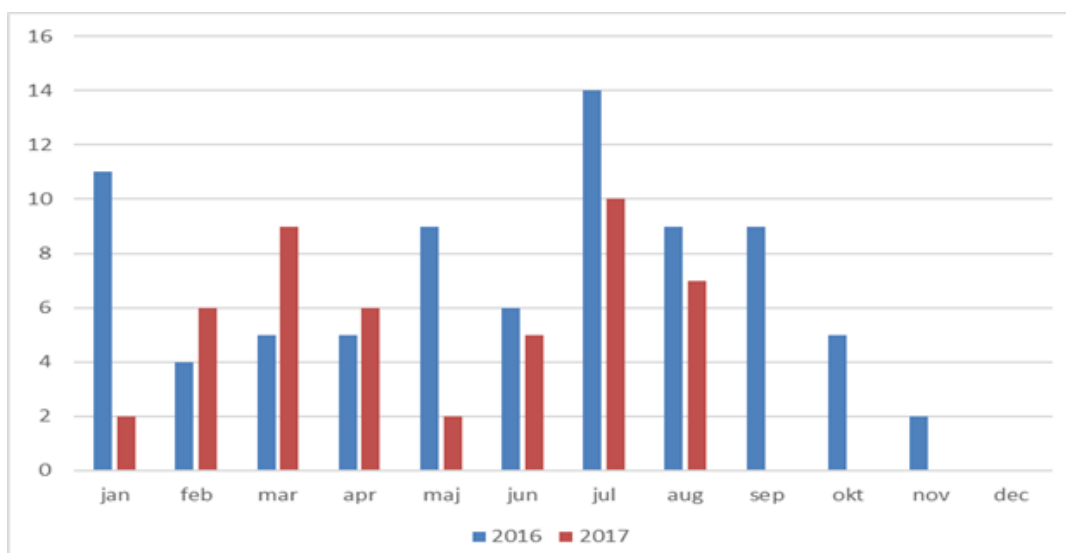
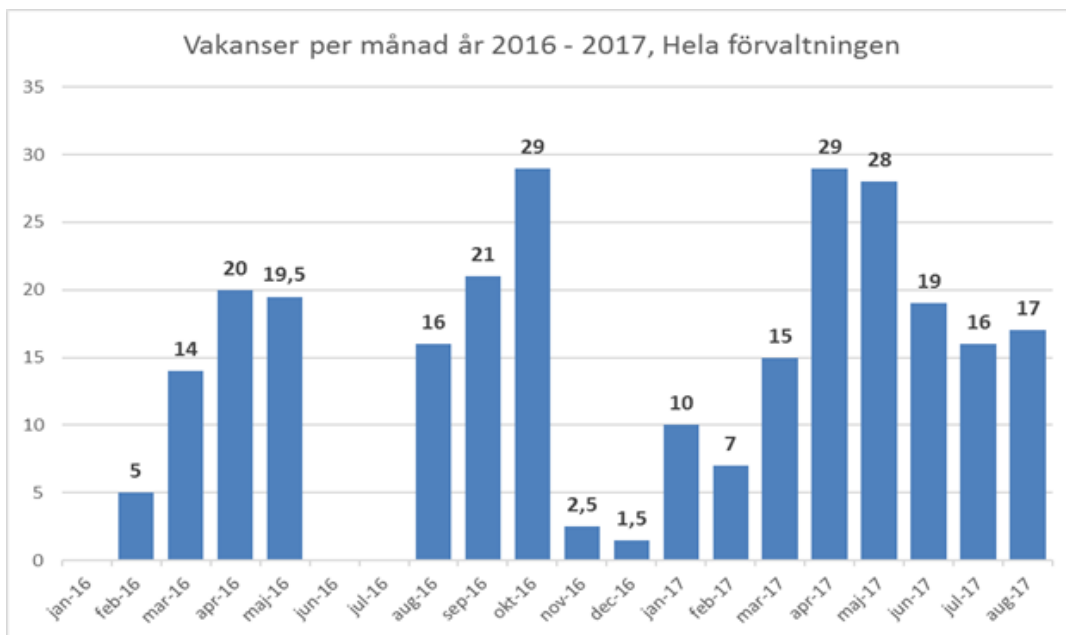
Andelen öppenvård av den totala vårdvolymen av biståndsbedömd vård uppgår till 53 procent i augusti, att jämföra med målet på minst 50 procent. För perioden januari-augusti är det totala utfallet 57 procent, att jämföra med målet på minst 50 procent.

*Kommentar: Förutom redovisningen av utredningstid ingår ensamkommande barn inte i redovisningen eftersom måluppfyllelsen ska vara jämförbar över tid.*

## Personalomsättning

Det är en minskning av vakanser under augusti, som också är en semestermånad, och det största antalet ligger fortfarande inom Ensamkommande där vi rekryterar coacher. Inom Barn, unga och familj söker vi främst socialsekreterare. Enligt de avslutningssamtal vi har genomfört kan vi konstatera att det rör sig om en naturlig rörlighet.

Det är ett minskat antal avgångar i augusti i jämförelse med juli samt samma period 2016. Avgångar är främst inom yrkesgrupperna socialsekreterare och coacher.



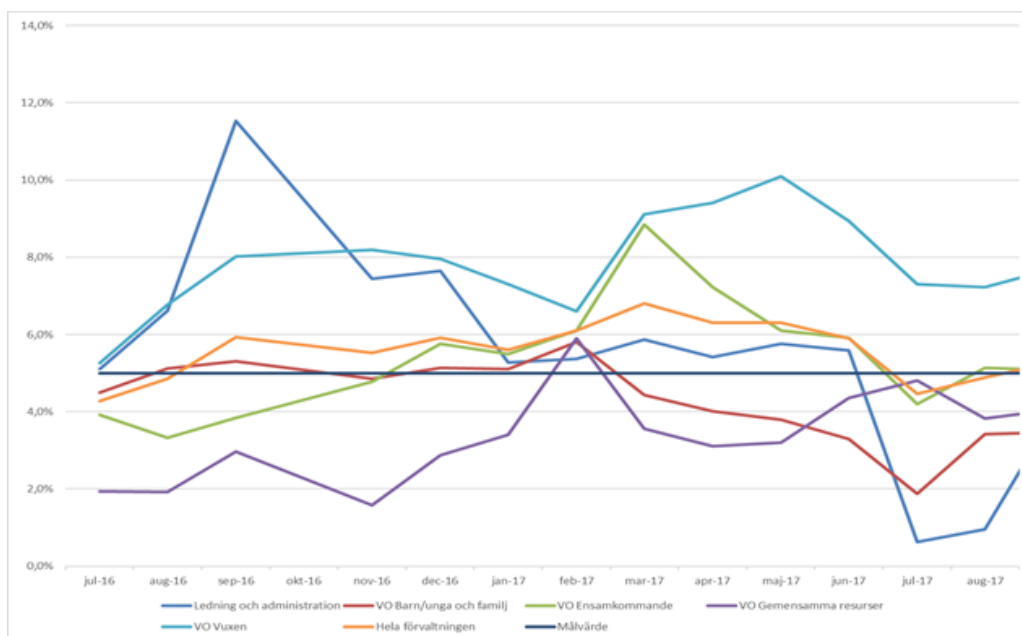


## Förvaltningens sjukfrånvaro

Sjukfrånvaron är fortsatt låg på förvaltningen, på grund av att många medarbetare har semester. Förvaltningen totalt ligger under målvärdet, men skillnaderna mellan verksamhetsområdena kvarstår. Vi ser också att sjukfrånvaron för personal på boenden ligger på högre än för övriga grupper. På boenden hanteras svåra komplexa ärenden och hot och våldssituationer kan uppstå. Det finns goda exempel i förvaltningen på ett upparbetat samarbete och handlingsplan mellan chef och Feelgood för att arbeta förebyggande med frågan.

Företagshälsovården rapporterar att förvaltningen nu hanterar återgång i arbete med högre kvalitet, jämfört med förra halvåret. Tydligare handlingsplaner och anpassade arbetsuppgifter är viktiga framgångsfaktorer.

För att fortsätta arbeta för lägre sjuktal arbetar cheferna enligt den rehabtrappa som staden har tagit fram, och de tar stöd av HR och företagshälsovård när de behöver. Tillsammans med företagshälsovården tänker vi strategiskt kring insatser som kan ge effekter på sikt. I utvärdering tillsammans med företagshälsovården ser vi att trenden går mot att cheferna arbetar mer förebyggande än tidigare.



## Tillbud och skador

Antalet anmälda tillbud och skador är 18 i augusti, varav 3 är tillbud. 1 skada har resulterat i frånvaro.

Det går inte att se någon signifikant trend i anmälningarna av skador och tillbud från månad till månad. Dock kan det låga antalet av anmälningar i augusti bero på att många medarbetare är på semester.