



## **Ny överenskommelse om satsning från socialdepartementet och SKL, Stöd till riktade insatser inom området psykisk hälsa 2018/2019**

Parterna är överens om behovet av en långsiktig plan för området med gemensamma strukturer för fortsatt utvecklingsarbete utifrån bästa tillgängliga kunskap. Målsättning är att befolkningen ska erbjudas individ- och behovsanpassade samt effektiva insatser av god kvalitet. Syftet med denna överenskommelse är att skapa förutsättningar för ett långsiktigt arbete på området psykisk hälsa med ett gemensamt ansvarstagande från berörda aktörer. Det är följande fem fokusområden som gäller - förebyggande och främjande insatser, tillgängliga och tidiga insatser, enskildas delaktighet och rättigheter, utsatta grupper samt ledning, styrning och organisation.

### **Sammanfattning av genomförda insatser 2012-2017**

De grundkrav och prestationskrav som PRIO haft mellan 2012 och 2017 samt den nya satsningen på stöd till riktade insatser 2018/2019 har uppfyllts av Helsingborg Stad. Genomförda aktiviteter finns inom de fem fokusområden som beskrivs ovan.

- Vi har skapat lokala överenskommelser och genomfört inventeringar i samverkan för alla åldersgrupper. Utifrån detta har en handlingsplan skapats som innehåller; Samverkan, Barnperspektivet, Meningsfull sysselsättning samt Ökad kunskap om individens vardag. För barn- och ungdom har vi tagit fram två områden som kan utgöra grunden för en handlingsplan; SIP både i praktiken med dess administration (SIP-kollen, gemensamma blanketter och rutiner, brister i samverkan) samt förebyggande insatser, tidiga och kunskapsinriktade.
- Vi har gjort en satsning på att utbilda personal och chefer samt brukare i CM eller vård- och stödsamordnare. Personal och deras chefer från Stadens tre förvaltningar som arbetar enligt socialtjänstlagen samt från Regionens hälso- och sjukvård. Fram till och med 2017-12-31 har 230 personer påbörjat utbildningen 130 av dessa har examinerat på 7,5 poäng i ämnet Case Management via Kristianstads högskola. Det har använts cirka 3,5 - 4 miljoner på denna fortbildning och då ingår föreläsningar på högskolenivå, litteratur, handledning, uppföljningsdagar och ersättning för vikarier. (\*, 1)
- Vi har haft två personer anställda med egen erfarenhet som brukare i socialtjänst och psykiatri. Ett gott exempel på integrerad verksamhet mellan de två huvudmännen. Uppdragen för dessa mentorer var bl.a. mentorsstöd till nyanställda på socialförvaltningen, delaktighet i inflytanderåd, utbildare av SIP och stöd till patienter inlagda i slutenvård. (\*, FOU)
- Vi har genom NSPH, RSMH samt timanställd med egen erfarenhet från IPS genomfört en brukarrevision av socialpsykiatrins öppenvård samt 8 boenden med särskild service enligt LSS och Sol. Detta är en kvalitetsinriktad revision där den enskilde individens åsikter om sitt boende och den service som erbjuds lyfts fram.



- Strax över 200 personal deltog i en heldag om ADHD och familjen på Dunkers under 2015. Detta visar att det finns behov av kunskap i detta område.
- Ett samarbete gällande F-ACT med inletts under hösten 2016 med Region Skåne. En processledartjänst har tillsatt på två år med uppdrag att implementera metoden. Förväntat utfall är att öka brukartillfredsställelse, minskade kostnader för externa placeringar och inläggningar i slutenvård. (\*, FOU)
- Personal från barn och ungdom har gått PYC (Parenting Young Children) som är ett hembaserat utbildningsprogram för föräldrar med intellektuella funktionsnedsättningar. Programmet är sammanställt utifrån mångårig forskning och riktar sig till föräldrar som har barn under 7 år. Programmet kan även användas till föräldrar med andra funktionsnedsättningar eller svårigheter där det finns ett behov av ett konkret, individuellt och hembaserat stöd.
- Ett flertal sjuksköterskor från VOF har gått på instruktörsutbildning, första hjälpen till psykisk ohälsa äldre. Sjuksköterskorna har bl.a. ansvar för boenden med särskild service för målgruppen. 42 användare har genomfört en Webbutbildning Våga fråga- om äldres psykiska ohälsa.
- Lokalt samråd och samverkan. Öka kunskapen om strategisk och operativ samverkan. En organisationskonsult har intervjuat, föreläst och startat processer som riktar sig mot att skapa balans mellan operativa och strategiska åtgärder i alla samverkansforum för målgruppen. Rapport finns.
- SOF vuxen har under 2017 provat en ny tjänst som sakkunnig inom socialpsykiatri. Denna person har fördjupade kunskaper om psykisk ohälsa och dess funktionsnedsättningar. Fungerar som "expert" för socialsekreterare som utreder målgruppens behov och har bl.a. ansvar för att kunskapen om SIP används och är uppdaterad.
- Tidigt under denna satsning rekryterades samordnare för psykiatrifrågor. Samordningen har skapat två fungerande lokala samråd, fått tre löpande överenskommelser godkända av alla parter, genomfört inventeringar, utbildar och informerar om SIP med brister i samverkan, bevakar psykiatriområdet i regionala sammanhang för nordvästra Skåne, fördjupat samverkan med gemensamma mentorer.
- En person med egen erfarenhet är anställd under ett år från och med våren 2017 som Peer Support på vuxenverksamheten. Uppdraget är att aktivera och stötta brukare på boenden med särskild service, att samverka gentemot



brukarföreningar och delta på lokala samråd samt vara sakkunnig gentemot utredning/uppföljning. (\*, FOU)

- Vi har startat upp två processer riktat mot ungdomar. Det ena riktas mot gymnasieungdom och ska via gruppsamtal leda till ökad självkänedom. Det andra riktas mot unga tjejer och är uppdelat i tre steg. Identifiering/kartläggning, utveckla metoder och kontaktvägar samt fysisk aktivitet.
- IPS arbetscoachning har stimulerats genom dessa medel under 2017. Implementeringsprocessen har på så sätt underlättats. (\*, 1)
- Cirka 120 medarbetare har fått en grundläggande utbildning i psykiatrisk sjukdomslära och bemötande.
- En styrgrupp finns från och med 2017 för fördelning av stimulansmedel. Består av medarbetare med beslutsmandat från SFF, AMF, VOF samt SOF.
- Helsingborgs Stad arrangerar Skåneveckan för Psykisk Hälsa varje år.

## **Insatser 2018/2019 samt utvärdering**

### **Fokusområde 1: Förebyggande och främjande arbete**

#### **ACT "Att hantera stress och främja hälsa" (2018 / 2019)**

Arbeta med att förbättra ungdomars psykiska hälsa på gymnasiet med hjälp av programmet ACT – "Att hantera stress och främja hälsa". Målgruppen är ungdomar på gymnasiet 16-20 år.

Finns mätbara mål inom området? Den psykologiska flexibiliteten hos deltagarna uppmäts med självskattningsformuläret AFQ-Y8 vid kursstart respektive kursavslutning. Den psykologiska flexibiliteten förväntas vara signifikant högre vid kursavslut. Vi planerar genomföra en långtidsuppföljning med självskattningsformuläret AFQ-Y8 ett år efter kursavslut.

Kortsiktiga mål och aktiviteter: 4 pilotgrupper ACT- ungdomar under läsåret 2017/2018 (15-20 ungdomar per grupp, 8 tillfällen a 2 h. Utbildning av samtalsledare)

Ansvariga: Helsingborg Stad Elevhälsan på Skol- och fritidsförvaltningen.

Eva.KoltaiArthursson

Tidsplan: Projekt under läsåren 2017/18/19.

Utvärdering: Utvärdering rapporteras skriftligen i juni 2018/2019.



I projektplanen angavs som mål att fyra kurser, baserade på "ACT - Att hantera stress och främja hälsa", riktade till gymnasieelever åk 1-3 på skolor inom Helsingborgs Stad, skulle hållas. Detta mål är uppfyllt. Fyra kurser på fyra olika skolor har hållits inom projekttiden. Beslut har tagits om att ytterligare en kurs ska hållas till våren på Helsingborgs Lärlingsgymnasium. Det återstår uppföljningstillfällen på samtliga skolor. Totalt 87 elever har gått kursen, fördelat på de fyra skolorna, där dock närvaron skiftat mycket från skola till skola. 23 elever deltog på tillfälle ett, 27 elever på tillfälle två, 20 elever på tillfälle tre och 17 på tillfälle fyra. I huvudsak förefaller giltigt frånvaro har funnits vid de tillfällen elever inte deltagit. På de skolor där eleverna har haft stor inflytande över tiderna för kursen respektive förlagts under schemalagd skoltid, har närvaron var högre än på övriga skolor. På Tycho Braheskolan var exempelvis närvaron genomgående 100% och på Filbornaskolan mellan 80-100%. Skattningar har fyllts i av de elever som närvarande på tillfälle ett och fyra, enligt projektplan.

Två effektmål angavs i projektplanen. Dessa handlade om elevernas förbättrade färdigheter att hantera stress samt att berörd EHT-personal skulle få allmänt orienterande kunskaper kring ACT samt en förståelse för hur interventionen utgör ett led i det systematiska hälsofrämjande arbetet på skolorna.

I samtal med elever och deras mentor efter kursen framkom att träffarna varit värdefulla och bidragit till ny kunskap och ökad förståelse för vad man själv kan göra för att hantera stress. Lärdomen som drogs var att gymnasieelever långt ifrån är en homogen grupp varför det måste finnas en beredskap att förhålla sig flexibelt till elevers önskemål om inriktning och innehåll i de hälsofrämjande aktiviteter som den centrala elevhälsan erbjuder.

Enkät

- 1) Kursinnehållet har varit relevant och betydelsefullt i förhållande till mina studier/idrott/livet i övrigt Ca 84 % av eleverna (76 st) placerade sig närmare "Helt och fullt" än "Inte alls"
- 2) Om jag fick rätt stöd, tror jag att ett fortsatt arbete med kursinnehållet skulle kunna göra skillnad för mig vad gäller att hantera stress eller utmanande och svåra situationer i studier, idrott eller livet i stort. Ca 70 % av eleverna (76 st) placerade sig närmare "Helt och fullt" än "Inte alls"
- 3) Jag är villig att lägga ner tid på ett fortsatt arbete med delar av kursinnehållet om jag får rätt stöd. Ca 54 % av eleverna (76 st) placerade sig närmare "Helt och fullt" än "Inte alls"

### **Fortsatt ansökan från elevhälsan gentemot gymnasieungdomars psykiska hälsa (2018)**

Skolkuratorerna möter många elever med olika grad av psykisk ohälsa. En siffra som tyvärr ökar. Det finns ett behov av att öka kunskapen om målgruppen men även höja systemkompetensen på skolornas arena. Kuratorerna ser även en möjlighet att öka samverkan med BUP och första linjen genom att höja sin egen kompetens om psykisk ohälsa. Man lotsar elever till rätt instans på rätt grunder.

Projektet avser att ge kuratorerna en grundutbildning i KBT för att höja kompetensen vid bemötande av elever med psykisk ohälsa, få verktyg men också för att kunna lotsa vidare till rätt instans.



Socialhögskolan bistår med skräddarsydd uppdragsutbildning för Elevhälsans gymnasiekuratorer. 10 tillfällen under läsåret 17/18. Detta ges i en undervisningsform där man kombinerar teori och praktik, med fokus på deltagarnas aktuella ärenden. Grupp som träffas 2 timmar per gång och där upplägget innefattar instudering av bok samt föreläsningar.

Tidsåtgång: 10 tillfällen á 2 timmar samt utvärderingsdag med fokus på vidare implementering.

Finns mätbara mål inom området; Mål är att öka kunskapen om målgruppen men även höja systemkompetensen på skolornas arena.

- Öka samverkan med BUP och första linjen genom att höja sin egen kompetens om psykisk ohälsa.

- Elever lotsas till rätt instans på rätt grunder.

Kortsiktiga mål och aktiviteter; kursen är uppdelad i 10 tillfällen med kontinuerlig kompetenshöjning genom teoretiska diskussioner som varvas med praktiska övningar och med handledning på deltagarnas samtalsbaserade individärenden.

Ansvariga; Elevhälsan Helsingborg Stad skola och fritidsförvaltning, Socialhögskolan Lunds universitet. Eva.KoltaiArthursson

Utvärdering; utvärderingsmodeller tas fram under genomförandet

Tidsplan: 10 tillfällen under läsåret 17/18

Utbildningsbeskrivning: se bifogat avtal med Socialhögskolan.

Utvärdering: I projektplanen angavs som mål att ge gymnasiekuratorerna en grundutbildning i KBT för att höja kompetensen vid bemötande av elever med psykisk ohälsa, få verktyg men också för att kunna lotsa vidare till rätt instans.

Socialhögskolan har bistått med skräddarsydd uppdragsutbildning för Elevhälsans gymnasiekuratorer. 10 tillfällen under läsåret 17/18 har getts. Detta mål har därigenom uppfyllts.

Mål att öka kunskapen om målgruppen men även höja systemkompetensen på skolornas arena är även det uppfyllt. Gymnasiekuratorerna lyfter att den teoribaserade utbildningen i KBT har gett dem bra verktyg och en ökad trygghet i arbetet. Att illustrera metoden genom handledning på gruppens ärenden har varit extra givande. Man har även uppskattat att man fått genomföra utbildningen tillsammans med sina kollegor i gymnasiegruppen vilket har skapat en större sammanhållning. Gruppen har fortsatt att träffas utan handledare för att lyfta ärenden med fokus på bemötande av elever med psykisk ohälsa och för att lotsa dem till rätt instans.

Samverkan med BUP har påbörjats genom att i ett initialt skede föra en dialog på enhetschefsnivå för att skapa förståelse för varandras uppdrag samt för att säkra att eleverna lotsas till rätt instans på rätt grunder.

### **P-SHOUT (2018)**

Psykisk hälsa/ohälsa bland unga tjejer, 12 – 18 år, i Helsingborg. Målgruppen är dels de med diagnos, dels de med upplevd psykisk ohälsa, dels de som inte har varken symtom eller diagnos.

Finns mätbara mål inom området? Mål är att förstå målgruppen vilket leder till ny kunskap om problemen, sprida lärandet om ny kunskap till berörd personal och intressegrupper, skapa relevanta utvecklingsprocesser genom användandet av iterativa designprocesser där såväl målgrupp som personal ingår.



Kortsiktiga mål och aktiviteter: Uppbyggt på 5 delprojekt som innehåller; målgruppskänedom och problemdefinition, problemformulering med personal inom berörda verksamheter, sociala utfallsberäkningar, fysisk aktivitet i samverkan med Skåneidrotten, utbildning och lärandeinhämtning. Kartläggning, Workshop ungdomar åk 9, Workshop ungdomar HBTQ, GoFar-projekt omvärldsbevakning och inledning, Starka-projektet.

Ansvariga: Helsingborg Stad, Skol och fritidsförvaltning, Socialförvaltningen, Region Skåne BUP. Pernilla Danielsson

Tidsplan: 2017-09-01 – 2018-12-31

Utvärdering: PART har i samverkan med Elevhälsan och Tidiga insatser utvecklat det förebyggande arbetet och tidiga insatser tillsammans genom olika tillvägagångssätt som redovisas nedan för att främja ungas psykiska hälsa inom paraplyprojektet PSHOUT (PSYkisk Hälsa hOs Ung Tjejer). Arbetet har byggt på samskapande med såväl målgrupperna (ungdomarna) som med medarbetare inom olika professioner som möter barn och unga. I den iterativa designprocessen har vi utvecklat, testat och tagit tillbaka för att omarbета och testa igen.

Ursprungligen vände sig projektet till tjejer, då statistik och folkhälsoenkäter visat att just hos gruppen unga tjejer ökar den upplevda psykiska ohälsan mest, men under projektets gång har vi valt att bredda målgruppen till ungdomar generellt.

Omvärldsbevakning och kunskapsinhämtning

- Bidragit till att ta fram en forskningsöversikt som levererats från Forsknings- och utvecklingsenheten (FoU) Helsingborg (bilaga 2).
- Bidragit till att ha kartlagt vilket stöd som finns för kommuninvånarnas psykiska hälsa. Kartläggning är gjord av representanter för skol- och fritidsförvaltningen, socialförvaltningen, BUP samt BUP första linjen, och genomfördes av det Arbetande nätverket som finns inom PART (bilaga 3).
- Bidragit till målgruppsundersökning om psykisk hälsa genom workshops med elever från tre klasser och som går i årskurs 9 samt ungdomar från mötesplatsen ung HBTQ/HBG (bilaga 4).

Kategorisering av arbetet kopplat till psykisk hälsa

Elevhälsan har tillsammans med PART och representanter från socialförvaltningen och BUP, bidragit till ett förslag om att kategorisera arbetet med psykisk hälsa utifrån följande tre kategorier:

- Normalisering
- Självomsorg
- Åtgärd från professionen

Bakgrunden till kategoriseringen är att ungdomar ska få rätt hjälp av rätt instans, på rätt nivå och i rätt omfattning. Genom normalisering och självomsorg vill vi nå ut brett till alla ungdomar, medan åtgärder från professionerna ska användas för de ungdomar vars psykiska tillstånd kräver det (bilaga 1).



Utifrån underlaget ovan har PART tillsammans med enheten för Tidiga insatser (SOF) och Elevhälsan (SFF) genomfört olika delprojekt inom paraplyprojektet PSHOUT. Genom PSHOUT undersöks och utvecklas nya verktyg som är användbara för att främja ungas psykisk hälsa och förebygga uppkomsten av psykisk ohälsa.

- Starka tjejer är en förebyggande satsning som pågår för att uppmärksamma unga inaktiva tjejer i högstadiet och arbeta för att stärka tjejernas hälsa och välbefinnande genom fysisk aktivitet. Satsningen sker i samverkan mellan elevhälsan, socialförvaltningen, PART, BUP första linjen, Fritid Helsingborg, Skåneidrotten och idrottsföreningen Friskis&Svettis. Delprojektet har finansierats av PART och Skåneidrotten och står ej med i ekonomisk redovisning nedan.
- GoFaR (Gemensamt ordnad Fysisk aktivitet på Receipt), är en förebyggande satsning som pågår, och som innebär att skolsköterskorna kan förskriva fysisk aktivitet på recept (FaR) till elever som är fysiskt inaktiva och exempelvis upplever ohälsosam stress, har koncentrationssvårigheter, övervikt mm. Go i GoFaR betyder ett gemensamt ordnat arbetssätt för att skapa en stödjande miljö runt eleven för att öka elevens förutsättningar att lyckas. En del i satsningen är att kartlägga och utveckla utbudet av fysisk aktivitet som kan erbjudas elever som får FaR, och därmed ta tillvara på och synliggöra exempelvis Fritid Helsingborgs aktiviteter såsom "Bli ditt bästa jag". Satsningen sker i samverkan mellan elevhälsan, Fritid Helsingborg, enheten för tidiga insatser (SOF), PART, Skåneidrotten och Kunskapscentrum för levnadsvanor och sjukdomsprevention (Region Skåne). Inom ramen för detta projekt arrangerades en storföreläsning för ca 300 deltagare. Föreläsaren Paul Zientarski från Naperville High School utanför Chicago berättade om "Pulsträning och aktiva klassrum för ökad inlärning". Föreläsningen arrangerade PART i samarbete med Skåneidrotten och den filmade föreläsningen finns på webbplatsen Pedagog sajten.
- Yoga i skolan startade under hösten 2018 och riktar sig till elever i mellanstadiet på en skola. Eleverna kommer att introduceras och prova yoga som ett verktyg som kan hjälpa dem att reducera stress, stärka mental fokus och koncentration. Detta delprojekt är helt finansierat av PART och ingår inte i den ekonomiska redovisningen nedan.
- Utställning JagéGo, har planerats, utformats och visats i samarbete med kulturen. Utställningen bygger på resultat från målgruppsundersökningen och det arbetande nätverket som finns inom PART, samt all den kunskap som finns inom organisationen och utanför om hur man kan främja sin egen psykiska hälsa. Utställningen med dess AR-app är ett nytt sätt att nå ut till unga med information och skapa dialog om psykisk hälsa, och bygger på delaktighet och samskapande för att få unga själva att kunna påverka och främja sin egen hälsa.

#### Universellt föräldraskapsstöd - Film tonåringar och stress

PART har tillsammans med Elevhälsan, Familjebehandling/SOF arbetar för att utveckla det universella föräldraskapsstödet genom att ta fram en ny film. Filmen har temat stress och vänder sig till föräldrar som har tonåringar. Filmen ingår i en serie av filmer, och den första filmen med temat tonårshjärnan är klar och finns på webbplats Pedgogsajten. Denna film är den andra och kommer att kunna användas på tematiska föräldramöten i skolan samt finnas tillgänglig på nätet. Innehåll till filmen har bland annat tagits fram i samskapande med ungdomar som besökte stadens arrangemang under Skånevecka för psykisk hälsa 2018.





### **PSHOUT 2 (2019 / 2020)**

PSHOUT 2 är en fortsättning på arbetet som påbörjades respektive genomfördes i PSHOUT 1 under 2017-2018. PART, Tidiga insatser (SOF) och Elevhälsan (SFF) beviljades i augusti 2019, fortsatta medel för att hitta nya vägar för att förebygga psykisk ohälsa hos unga. Denna återrapportering bygger på det arbete som pågått under hela 2019, även om medel inte var beviljade förrän i augusti.

Målgrupp: Målgruppen är alla ungdomar utifrån tre olika behovsområden som beskrivs nedan, och som är framarbetade av PARTs arbetande nätverk under 2017-2018.

#### 1) Normalisering

Vuxna har ett ansvar att nyansera bilden av psykisk ohälsa och normalisera ungdomars känsloreaktion. En del i det kan vara att vägleda ungdomar att hantera existentiella frågor i livet.

#### 2) Självsorg

Genom att arbeta fram olika insatser stärker vi ungdomar så att de får kunskap och verktyg att ta hand om sig själva för att undvika psykisk ohälsa. Självsorg kan vara god sömn och goda kostvanor, orka koncentrerar sig i skolan, vara fysiskt aktiv mm.

#### 3) Åtgärder från professionella

För ungdomar med svårare psykiska ohälsa räcker inte självsorg och insatser från professionen kan behövas. Insatserna kan erbjudas från elevhälsan, socialtjänsten, BUP, ungdomsmottagning, vårdcentral eller ideella föreningar. Ett behov som har uppmärksamats är att ungdomar och andra behöver bättre kännedom om vilka insatser som erbjuds från olika huvudmän.

### Projektets mål

1. Förstå målgruppen vilket leder till ny kunskap om problemen
2. Sprida lärandet om ny kunskap till berörd personal och intressentgrupper
3. Utifrån målgruppernas problemdefiniering skapa relevanta utvecklingsprocesser genom användande av iterativa designprocesser där såväl målgrupp som personal är involverade
4. Skapa en mätbar förbättring av ungdomars psykiska hälsa i Helsingborg i åldersgruppen 6-18

Delprojekt 1 - Målgruppskännedom och problemdefinition

Delprojekt 2 - Kartläggning

Delprojekt 3 - GoFaR (Gemensamt ordnad Fysisk aktivitet på Recept)

Delprojekt 4 - Sociala utfallsberäkningar

Delprojekt 5 - Starka

Delprojekt 7 - LOTS av fritidsaktiviteter

Finns mätbara mål inom området? Mål är att förstå målgruppen vilket leder till ny kunskap om problemen, sprida lärandet om ny kunskap till berörd personal och intressegrupper, skapa relevanta utvecklingsprocesser genom användandet av iterativa designprocesser där såväl målgrupp som personal ingår, se nedan delutvärdering.

Kortsiktiga mål och aktiviteter: se projektplan 20181101.





MåBra-utställning, AR-app, GoFaR-genomförande och utvärdering

STARKA (ny omgång), Inledande implementering av planen "För ett salutogent och samskapande förhållningssätt för att främja ungdomars psykiska hälsa i Landskrona och Helsingborg", Skol och Fritids aktivitetssamordnare

Ansvariga: Helsingborg Stad skola och fritidsförvaltning, Socialförvaltningen, Region Skåne, Skåneidrotten. Pernilla Danielsson

Tidsplan: 2019-01-01-2020-12-31

Utvärdering: Delutvärdering 2019 samt slututvärdering 2020.

Delutvärdering 2019

Delprojekt 1 - Målgruppskännetecken och problemdefinition

Vi har fortsatt arbetet tillsammans med ungdomar utifrån psykisk hälsa. I oktober gjorde fyra elever från åk 9 en veckas praktik hos PART. Under veckan genomfördes olika övningar och med syftet att bättre förstå ungdomars syn på psykisk hälsa. Ungdomarna fick också göra olika verksamhetsbesök utifrån vad de själva önskade och ville veta mer. Genom våra praktikanter ökade vår förståelse för psykisk hälsa kopplat till målgruppen som de representerade. Ett resultat av veckan var att eleverna identifierade sig själva som fysiskt inaktiva. Genom att lyssna på ungdomarnas egna önskemål och samarbete med den idéella föreningen Sparks generation och Fritid Helsingborg är tre av ungdomarna i regelbunden fysisk aktivitet hos Fritid Helsingborg.

Delprojekt 2 - Kartläggning

En kartläggning av vad samhället har att erbjuda ungdomar med upplevd psykisk ohälsa, genomfördes av PARTs arbetande nätverk 2017-2018. Kartläggning har implementerats i den AR-app som ingår i Må Bra utställningen JagEgo som beskrivs i delprojekt 8, och sprids vidare via appen.

Delprojekt 3 - GoFaR (Gemensamt ordnad Fysisk aktivitet på Recept)

GoFaR projektet har pågått sedan 2018 och syftar till att främja barn och ungas fysiska och psykiska utveckling och skolgång genom fysisk aktivitet. I projektet har arbetssättet GoFaR utvecklats och testats för en målgrupp som vi med befintliga metoder inte lyckas hjälpa med våra vanliga arbetssätt. 33 elever har fått möjlighet till fysisk aktivitet på recept. Receptet förskrivs av skolsköterskan på elevens skola till elever som är inaktiva samt har någon av följande indikatorer; koncentrationssvårigheter/önskad ökad skolprestation, ohälsosam stress och/eller övervikt. Uppföljningen visar att eleverna som fått recept är positiva till GoFaR och att det har varit bra att få denna möjlighet. Under året har hållbara strukturer mellan alla inblandade aktörer arbetats fram för att arbetat ska fortskrida efter projektens slut. En digital aktivitetsdatabas har också tagits fram som ett stöd till metoden. En skolsköterska på elevhälsan har utsetts som samordnare i det fortsatta arbetet och en plan finns för fortbildning i arbetssättet och för hur fler skolor i staden kan fasa på. Planen håller i nuläget på att genomföras inom berörda verksamheter. En synergieffekt av GoFaR är att Fritid Helsingborgs verksamhet har anpassats och utvecklats för att nå nya målgrupper utifrån de behov som framkommit hos eleverna i GoFaR och föreningar m.fl som kan leverera fysisk aktivitet för unga har knutits närmre skolorna. Inom ramen för projektet har även föreläsning arrangerats om motivation till motion av Fil. Dr Karin Weman, Högskolan Halmstad. Ca 150 personer kom och lyssnade.



Samverkande aktörerna i GoFaR är enheter inom Region Skåne, Skåneidrotten, HBG works, Fritid Helsingborg, elevhälsan, familjebehandling, Tidiga insatser, skolor, Idrottsföreningar, privata aktivitetsarrangörer m.fl.

#### Delprojekt 4 - Sociala utfallsberäkningar

Under hösten 2019 har PART genomfört utbildning inom Social Return on Investment (SROI)-modellen tillsammans med Skandia Idéer för Livet. Den 15 oktober gavs utbildningen i Landskrona och den 16 oktober i Helsingborg. Över 20 chefer och medarbetare från Helsingborg har deltagit i utbildningarna under de två dagarna. Vi undersöker nu möjlighet att fördjupa dessa kunskaper för vissa grupper under våren 2020.

Kunskapen om Sociala utfallsberäkningar och SROI-modellen sprider PART vidare på olika möten och föreläsningar, bland annat en återkommande föreläsning för stadens sociala entreprenörer genom SOPACT.

#### Delprojekt 5 – Starka

Under våren 2019 avslutades en grupp Starka som bestod av ca 10 deltagare.

Deltagarnas upplevelse av Starka var övergripande positiva och flera av deltagarna har fortsatt i aktivitet efteråt. Efter höstlovet 2019 startade en ny grupp som består av 16 deltagare. Deltagarna som hittills varit med har fått information och inbjudan via sin skolsköterska, skolkurator, socialsekreterare hos SOF, barnhandläggare AMF, Första linjen, sin förälder eller hittat infon själv på nätet.

Starka är ett samarbete med Fritid Helsingborg, Skåneidrotten och Friskis&Svettis och har inneburit att Fritid Helsingborg har ändrat upplägg på vissa av sina aktiviteter utifrån de erfarenheter som gjorts i Starka. Fritid har bland annat tjejgrupper där samtalsledning ingår som en arbetsuppgift för de kvinnliga fritidsledarna.

#### Delprojekt 7 - LOTS av fritidsaktiviteter

Under hösten 2019 har en workshop med Fritid Helsingborg, IM, DHS, Elevhälsan, och PART diskuterat behov, målgrupper och gemensam målbild. From januari 2020 kommer Fritid Helsingborg att vidareutveckla sina verksamheter för att LOTSa barn och unga till meningsfull fritid och socialt hållbara levnadsvanor. Delprojekt återspeglaras 2020. Medlen på 300 000kr avses föras över till Fritid Helsingborg som ska driva delprojektet.

#### Delprojekt 8 – Utställning psykisk hälsa

Syftet med utställningen är att ge ungdomar ökad kunskap om psykisk hälsa och öka ungdomarnas möjlighet till samskapande och delaktighet. Utställningen har sin bakgrund i arbetet som gjordes i delprojekt 1 om målgruppskännedom i PSHOUT 1. Utställningen med tillhörande AR-app har ställts ut på stadsbiblioteket, Elinebergskolan, Olympiaskolan, Dunkers kulturhus under Skåneveckan för psykisk hälsa och på Skåneidrottens utbildningsdag med temat psykisk hälsa inom idrotten. Vi har också tagit fram en hemsida där mer information och bilder finns om utställningen och hur det fungerar. På hemsidan finns också en arbetsbok med övningar om ungdomar själva kan arbeta med och som skolpersonal m.fl kan använda vid samtal i skolan ([www.jagego.se](http://www.jagego.se)). Ca 1 100 elever har haft möjlighet att ta del av utställningen på sin skola och eftersom utställningen varit i olika offentliga rum har även stadens vuxna invånare kunnat ta del av den. Samverkande parter i projektet är elevhälsan, Cybercom, Biblioteken, Fritid Helsingborg, ungdomar, Mobila teamet, skolor, Dunkers kulturhus m.fl.



### **Skånedagen för psykisk hälsa (2018 / 2019)**

2018, En dag riktad mot ungdomar på gymnasienivå och andra intresserade som handlar om hur man kan förebygga psykisk ohälsa i studie- och arbetsmiljö samt vad som sker inne i kroppen när man blir utsatt för ångest, stress etc. 08:30 Inledning 08:40-09:20 Hälsoronden – Deppig, stressad eller utmattad? Vart ska jag vända mig? (Alexander Siotis) 09:25-10:10 Sveriges vanligaste psykfall (Malin Jensen) 10:10-10:30 Bensträckare 10:30-11:00 Film: Tonårshjärnan (Part) 11:05-11:50 Machokultur och psykisk hälsa (Under kevlaret) -12:00 Avslutning  
Finns mätbara mål inom området: Nej  
Kortsiktiga mål och aktiviteter: Målet är att öppna upp för diskussioner i skolan om utsatthet och stress.

Ansvariga: Kommunikatör för brukardelaktighet, Psykiatrisamordningen tillsammans med brukarföreningar och elevhälsa i Helsingborg Stad

Tidsplan: Genomfört oktober 2018.

Utvärdering:

2018, Det var cirka 100 personer på plats, de flesta elever från gymnasieskolan. Arbetsgrupp med brukarföreningar, attitydambassadörer samt tjänstemän utvärderar muntligt. I utvärderingen som arbetsgruppen och de medverkande deltog i kom vi bland annat fram till att:

- Det var ett bra och varierat program, med lagom långa programpunkter (15-45 minuter)
- Vi vill fortsätta att vända oss till ungdomar och utveckla samverkan med elevhälsan
- Frågetecken om vi ska vara på en gymnasieskola – dörrarna till lokalen var låsta och det var därmed inte tillgängligt att komma och gå för en enskild föreläsning
- Ska vi satsa på en halvdag eller fler, spridda arrangemang?
- Det brast ordentligt i kommunikationen med gymnasieskolorna
- Vi är överlag nöjda med planering och organisation, men vi måste få med oss gymnasieskolorna från början, för att få med evenemanget i planeringen för hösten
- Vi hann inte med att besvara frågorna som kom in på Padlet. Det bör finnas tid för detta i slutet.
- Det var inga föreningar/brukarorganisationer involverade och ingen som hade informationsbord vid evenemanget. Det berodde delvis på att de satsat på Regionens evenemang kvällen innan på Dunkers.

2019, Helsingborgs stad arrangerade sin dag under Skåneveckan för psykisk hälsa, på temat Balans i livet. Förmiddagen riktade sig till gymnasieungdomar och personer som jobbar med barn och unga. Vi fyllde Dunkers stora sal med 343 platser, varav 230 var elever från Olympiaskolan. De fick bland annat lyssna på läkaren Alexander Siotis som i sitt projekt Hälsoronden föreläser om vart du ska vända dig i olika situationer när du mår dåligt; Lotta Holm och Helen Izzeddine från Boost by Zquad som berättade om sin egen erfarenhet av psykisk ohälsa och sitt arbete med unga tjejer; panelsamtal med två ungdomar om hur de upplevt gymnasietiden och författaren Ebba Hyltmark som berättade om sina böcker om hur det är att vara ungdom.

På eftermiddagen riktade vi oss till en äldre publik med läkaren och dansinstruktören Jill Taube, som bjöd på kunskap, blandat med dans och rörelse. Hon pratade om vad som ger oss hälsa och välmående. Men hon berättade också några personers livshistorier; hur de vänt fysisk och psykisk ohälsa till hälsa, bland annat med hjälp av



dans. Jill visade också upp en rad danser, från sittande dans till zumba och publiken hängde på. Dansgruppen Senior Shakers intog också scenen och visade sina färdigheter. Under eftermiddagen hade vi ett 90-tal besökare.

Utställningen Jagego fanns att se på entréplan och lokala organisationer och verksamheter informerade utanför lokalen. Konferencier för dagen var Malin Jensen. Finns mätbara mål inom området: Nej

Kortsiktiga mål och aktiviteter: Målet är att öppna upp för diskussioner i skolan om utsatthet och stress, hur fysiska aktiviteter positivt kan påverka fysiskt och psykiskt mående.

Ansvariga: Dagen genomfördes i samverkan mellan socialförvaltningen, skol- och fritidsförvaltningen och vård- och omsorgsförvaltningen, brukarrepresentant.

Tidsplan: Genomfört oktober 2019.

Utvärdering: Vi fyllde Dunkers stora sal med 343 platser, varav 230 var elever från Olympiaskolan. Under eftermiddagen hade vi ett 90-tal besökare.

Arbetsgrupp med brukarrepresentanter samt tjänstemän utvärderar muntligt. I utvärderingen som arbetsgruppen och de medverkande deltog i kom vi bland annat fram till att:

- Det var ett bra och varierat program, med lagom långa programpunkter (15-45 minuter)
- Vi vill fortsätta att vända oss till ungdomar och utveckla samverkan med elevhälsan
- Lokalen var bra.
- Givande att ha en heldag som delades riktade mot två målgrupper.
- Samarbetet med gymnasieskolan fungerade väldigt bra.
- Vi är nöjda med planering och organisation, vi fick med oss gymnasieskolan från början, för att få med evenemanget i planeringen för hösten.
- Följande föreningar och verksamheter kommer att finnas på plats utanför salen för att informera om sitt arbete: Freezone/FreeYou, UMO, Maria Nordväst, Mobila teamet, Zquad, PO Skåne, LP-kontakten, Verdandi, Fontänhuset Helsingborg, Hjärnkoll, Holistisk hälsa, Kontaktcenter, Stadsmissionshälsan och Ria, Anhörigstödet och Träffpunkter.

### **Utbildning i Familjebehandling enligt KBT (2018 / 2019)**

Bakgrund: Regeringen beslutade den 19 november 2015 (dir. 2015:119) att ge en särskild utredare i uppdrag att kartlägga elevers problematiska frånvaro i grundskolan, grundsärskolan, specialskolan och sameskolan. Som utredare utnämndes Malin Gren Landell. Utredningen har identifierat följande primära problemområden:

- Det finns brister i skolans och elevhälsans närvarofrämjande arbete och i arbetet med att förebygga frånvaro. Arbetet inriktas främst på åtgärder när frånvaron väl är ett faktum.
- Det finns brister i närvaroregistrering, vilket innebär att frånvaro inte upptäcks eller upptäckts för sent.
- Det finns brister i uppföljning och analys av frånvaro, vilket leder till att man ofta reagerar för sent på frånvaro.
- Det finns en bristande kunskap om vad som främjar närvaro.
- Det förekommer brister i kartläggningen av orsakerna till frånvaro, vilket leder till att det finns risk för att rätt åtgärder inte vidtas.
- Det finns brister i samverkan mellan olika aktörer.



I Helsingborg startades 2011 ett samarbete mellan AMF och SFF som kom att kallas Ungsam. Ungsam är utformad för ungdomar som inte har behörighet till ett yrkesprogram och som har stora färdighetsbrister och svag motivation samt till ungdomar som vill ha en mer allmänt inriktad utbildning som förberedelse för annan utbildning. Under vårt arbete med denna målgrupp har vi i likhet med utredningen ovan gjort vissa iakttagelser.

Det finns brister i skolans närvarofrämjande arbete framför allt för att det arbetet börjar i hemmet och där finns inte skolan då deras uppdrag inte sträcker sig utanför skolan.

Det finns brister i uppföljningen av frånvaro och andra problemskapande beteende. Elevers problembeteende bemöts inte alltför sällan med avstängningar när de i själva verket behöver mest stöd. Är problemet att eleven inte kommer till skolan, sätts inga eller fel åtgärder för att främja närvaron.

Det finns brister i samverkan mellan olika aktörer och utifrån vårt uppdrag gäller det framförallt samarbetet mellan föräldrar/socialtjänsten/skolan. Föräldrar involveras då det konstaterats att det finns akuta problem som behöver åtgärdas men mer sällan erbjuds föräldrar konkreta verktyg att stödja barnet i förändringen från problemskapande till önskat beteende.

Dessa brister skapar frustration hos alla berörda och vi inom Ungsam arbetar med vanmaktsvärdande åtgärder och vi utgör vikarierande hopp för uppgivna elever, föräldrar, lärare, rektorer m.fl. Vi säger aldrig nej till någon elev oberoende av vilket uttryck utmaningen har. Tillsammans skapar vi en bättre gromiljö för den unge att börja sin lyckaskarriär i. Vi har konstaterat att vi har fragmenterade metoder men saknar en sammanhängande metodik kring hur vi kan hjälpa våra ungdomar och deras nätverk när det gäller att identifiera problembeteenden, vad som vidmakthåller dem, hur de kan påverkas och förändras till önskade beteenden.

Finns mätbara mål inom området: Parallellt med utbildningens gång kommer vi att urskilja hur problembeteenden ser ut och mäta hur ofta de förekommer, hur intensiva de är. Vi kommer att tillämpa de nyvunna kunskaperna och därefter kommer vi åter att mäta enligt ovan för att se interventionens effekter. Självreflektion vid utbildningens start och slut kring känslan av att ha fått tillämpningsbara verktyg. Kortsiktiga mål och aktiviteter: Kontinuerligt identifiera de sociala, känslomässiga och beteendemässiga utmaningar hos våra elever som vi avser att påverka genom denna intervention. Identifiera förändringar som behöver göras i den unges system/nätverk. Ansvariga: Ungdomscoacherna Olivia Cruceat, Roger Welin och Stefan Ljung under ledningen av enhetschefen inom AMF/AM/KOS1, Anette Frii.

Tidsplan: 2018 oktober till och med 2019 juni

Utvärdering: Ungsam följer upp och utvärderar/reviderar alla sina insatser kontinuerligt enligt målstyrningsmodellen. Utbildningen utvärderas i anslutning till sista utbildningsdagen. Juni 2019 framställs en slutrapport avseende Ungsams aktiviteter under HT18/VT19.

Resultat

Initialt hade vi som målsättning att tillämpa de nyvunna verktygen i samtliga ärenden men vi kom ganska snart fram till att varje coach skulle välja ett ärende att arbeta med utifrån de nya verktygen. Detta för att kunna hantera egen inlärning av de nya verktygen och implementeringen av desamma samt reflektera över skillnader och likheter.



För detta ändamål, träffades vi varje måndag kl.9.00-10.00 under perioden januari-juni 2019. Med utgångspunkt från de 3 eleverna som vi valde, resonerade vi kring vilka effekter verktygen hade. Vi såg också att om vi hållit fast vid att tillämpa verktygen i samtliga ärenden, hade vi inte måktat med relevant reflektionsarbete under denna testfas.

Ser vi till målgruppens bakgrund och deras långa historia av misslyckande i skolan (framförallt sett i relation till deras unga ålder) är det anmärkningsvärda resultat som uppnås. Vi kan också konstatera att dessa ungdomar ofta har en svår social situation, där, utöver individuella faktorer, familjesituation utgör försvårande omständigheter. Följande ser vi som positiva resultat:

- 1) Tack vare den beviljade utbildningen är vi nu mer medvetna om hur samspelet mellan den unge och de som hen kommer i kontakt med vidmakthåller de beteenden som alla är överens om måste förändras.
- 2) Nätverket som verkar kring den unge är delvis också mer medveten om vilka faktorer som påverkar i positiv och negativ riktning.
- 3) Den unge är mer medveten och vilka beteende som skapar problem, hur de har uppstått och hur de vidmakthålls
- 4) Den unge och dennes föräldrar har fått tillgång till verktyg för att bättre kunna förklara/bemöta beteende som tidigare uppfattades som provokativa och avvikande.

Med fortsatt stöd kommer vi tillsammans med den unge och hans nätverk att skapa bättre förutsättningar för en positiv framtid.

#### Framgångsfaktorer

Huvudsakligen kan vi peka på följande framgångsfaktorer:

1. Psykoedukation – bättre förståelse parterna emellan för den unges beteende och vilka faktorer som vidmakthåller problembeteenden. Ett exempel är en lärare som uppfattade elevens ovilja till att svara på frågor som allmänt oengagerade när det i själva verket bottnade i ångest i sociala situationer.
2. Beteendeanalys – eleven skolas in i den egna situationen i real tid. Även föräldrarna blir mer medvetna om skillnaden mellan önskat resultat och vart deras sätt att bemöta den unges problembeteende leder. Det är vår uppfattning att föräldrar menar alltid väl och vill att barnen ska lyckas samtidigt saknar de ofta färdigheterna att hantera det som ofta benämns som provokativa handlingar.
3. Motiverande samtal (MI) – genom motiverande samtal kan vi bättre samtala med både den unge och föräldrar på ett sätt där vi undviker att hamna i motstånd och låsningar och kan istället skapa en positiv atmosfär och känsla av delaktighet i förändringsprocessen.

Samtliga dessa tre faktorer är i sig beroende av resurser i form av ökad tid per ärende. Den utökade tiden ger oss tid att genomföra en gedigen kartläggning med frekventa möten, samtidigt som vi får tid till reflektion och diskussion oss kollegor emellan.

#### Lärdomar

Att åstadkomma en förändring för aktuell målgrupp, i attityd och omvärldsförståelse, är ett långt och utmanande (emellanåt längre än väntat) arbete. Det personliga engagemanget hos oss medarbetare kombineras med ett brett kontaktnät i kommunen för att kunna erbjuda och följa upp lämpliga insatser (studier, praktik, arbete, studiebesök, etc.).



Samtidigt kan konstateras att samtliga kontaktytor bjuder på goda resp. icke så goda färdigheter vad gäller arbetet med att bemöta dessa ungdomar. Olika syn på hur problemet uppstår/uppstått och hur det ska bemötas gör att sträckan blir ibland lite längre än nödvändigt och det i sin tur innebär att lidandet för den unge förlängs i onödan.

Det är vår övertygelse att denna utbildning har gett oss verktyg att kunna korta ner förändringssträckan inte minst genom de psykoedukativa inslag.

Ett exempel är föräldrar som länge haft en inneboende känsla av att ha misslyckat med uppdraget att uppfostra sitt barn när det egentligen har handlat om att man inte har känt till vilka förutsättningar som har gällt. Föräldrarna kom kläda i fotbollskläder när de skulle vara med och spela ishockey. De insåg ganska snart att det blev glatt under fötterna men kämpade tappert utifrån de verktygen som de hade med sig dock med måttlig framgång.

Vår upplevelse är att många föräldrar har känt sig otroligt lättade när man insett att de gjort så gott de kunnat utifrån den kunskapen och de förutsättningar som de hade att tillgå.

I relation till implementeringsprocessen, där erfarenheter från projektet skall spridas till ordinarie verksamhet, har denna utvecklats positivt efter en trevande start.

Flertalet erfarenheter återstår att reflekteras kring men redan idag är vi nöjda med resultatet.

Ungsam består av tre medarbetare. Dessa tre medarbetare är del av enheten KOS 1 i vilken det ingår ytterligare 15 medarbetare.

Kunskaper hämtade från utbildningen har delgetts kollegorna i form av korta föreläsningar kring psykoedukation, SORK, MI m.m.

## **Fokusområde 2: Tillgängliga tidiga insatser**

### **Första hjälpen vid psykisk ohälsa hos äldre, vuxna, barn (2018 / 2019)**

Ett flertal instruktörer/sjuksköterskor/socionomer har och ska utbildas i första hjälpen och tidiga tecken vid psykisk ohälsa. Dessa i sin tur utbildar och handleder personal i hemvård, på boenden och dagliga verksamheter.

Finns mätbara mål inom området? Mätbart genom minskade kostnader för externa placeringar och inläggningar i slutenvård/besök på akutmottagning.

Kortsiktiga mål och aktiviteter: Utbilda fler instruktörer och personalgrupper

Ansvariga: Helsingborg Stad, Vård- och omsorgsförvaltningen samt

Socialförvaltningen Marie Backman, Anna Åkerman

Tidsplan: 2017 – 2020

Utvärdering: Sker på nätverksträffar med instruktörer samt efter det att utbildningsinsats är klar på förvaltningen. Utbildningen skapar verktyg att se tidiga tecken vid psykisk ohälsa och kunna ha verktyg för att kunna hjälpa till. Utbildningen innehåller mycket gruppmoment vilket gör att deltagarna utbyter erfarenhet sins emellan och lär sig mycket av varandra. På grund av variation på momenten i utbildningen upplever instruktörerna att deltagarna är aktiva samt att man tar in mer information och lär sig av utbildningen. Detta har upplevts positivt bland deltagarna. Programmet i utbildningen är lätt att förstå och ta sig igenom, det är





viktigt att vi som instruktörer har mycket information om området vi utbildar i för att kunna svara på alla frågor samt kunna förklara innehållet. Instruktörerna i MHFA upplever själva att de utvecklas av deltagarnas frågor/funderingar och påstående kring utbildningen. Instruktörerna har fått positiv feedback av grupperna de har utbildat. Deltagarna har efter kursen tyckt att det har varit en givande utbildning och pratat mycket om utbildningen i andra forum. Under 2018 har 150 personer gått utbildningen. Under 2019 har 291 medarbetare gått utbildningen.

### **JPS; Jobb på sikt – IPS (2018)**

IPS är en process som riktar sig till personer med allvarliga psykiska funktionsnedsättningar och vars uppdrag är att försöka få in brukare som är motiverade till arbete/studier. IPS är en evidensbaserad metod med höga poäng i nationella riktlinjer för Schizofreni och Schizofreniliknande tillstånd. IPS planeras implementeras under 2016 - 2018 för att ingå i ordinarie verksamhetsutbud januari 2019. Forskning och erfarenhet från verksamheten visar att det finns ett stort antal brukare vars återhämtningsprocess gynnas av att ingå i IPS. Det har framkommit att utbildningsnivån hos brukare generellt är låg. Med finansiering skapas en möjlighet att i lugn och ro implementera metoden och dess team. Därutöver kan detta skapa utrymme för IPS-verksamheten att utveckla Supported Education (SEd) och möjliggöra en långsiktig utveckling för brukarna av IPS och SEd. Sedan starten har 191 deltagare aktualiserats i processen. I processen ingår ett handledarskap för metod.

Finns mätbara mål inom området: I metoden IPS finns mätbara kriterier inlagda.

Kortsiktiga mål och aktiviteter: Att få verksamheten etablerad på rätt nivå och i rätt organisation. Information och utbildning.

Ansvariga: Helsingborg Stad Socialförvaltningen, Arbetsmarknadsförvaltningen samt psykiatrisamordningen

Tidsplan: 2016-01-01 – 2018-12-31

Utvärdering: En treårig FINSAM-process är utvärderad under 2016.

Implementeringen kommer att utvärderas under hösten 2018.

Jobb på sikt - IPS initierades hösten 2012 och var en del av en större satsning från Socialstyrelsens sida. Helsingborgs kommun var en av 32 kommuner i Sverige som beviljades medel för att utveckla IPS i svensk kontext.

Sedan 2012 har samverkande parter varit: Arbetsmarknadsförvaltningen, Socialförvaltningen, Arbetsförmedlingen, Vuxenpsykiatri Region Skåne, Södermottagningen och Försäkringskassan, Fontänhuset Bryggan och Schizofreniföreningen.

2014 – 2016 finansierades JPS av samordningsförbundet Finsam i Helsingborg.

2017 – 2018 övergick JPS till ordinarie verksamhet inom Socialförvaltningen och Arbetsmarknadsförvaltningen genom finansiering av stimulansmedel.

Våren 2018 beslutades det att man av ekonomiska skäl var tvungen att lägga ner Jobb på sikt - IPS och att avvecklingen skulle pågå fram till sista december 2018. Sedan mars månad 2018 har verksamheten inte skrivit in några nya deltagare men har istället arbetat för att hitta lösningar för deltagarna.

Resultat Totalt har 212 deltagare varit inskrivna i Jobb på sikt-IPS sedan processen startade 2012 till avslut 2018.

Könsfördelningen på de 212 deltagare såg ut som följande: 94 kvinnor och 118 män.



Åldersfördelningen på de 212 deltagare såg ut som följande: 30 deltagare var under 25 år, 97 deltagare mellan 25-34 år, 59 deltagare mellan 35-44 år, 22 deltagare är mellan 45-54 år och 3 deltagare var 55 år eller äldre och information om ålder saknas för en deltagare.

-49 deltagare har erhållit anställning vilket innebär att drygt 23 procent har fått anställning. Det har totalt skapats 63 anställningar varav 15 är subventionerade med stöd från Arbetsförmedlingen.

-46 deltagare har deltagit i studier vilket innebär att drygt 22 procent har deltagit i en utbildning. Det har totalt genererats 55 studieplatser.

-137 deltagare har deltagit i praktik, vilket innebär cirka 65 procent. Det har totalt skapats 176 praktikplatser.

Framgångsfaktorer: En av styrkorna i Jobb på sikt – IPS verksamhetsutveckling har varit att verksamheten har utgångspunkt i en manual och evidensbaserad metod som ställer krav på samverkan för att uppnå hög programtrohet. Detta har medfört att verksamheten har uppnått 109 av 125 poäng, vilket innebär att Jobb på sikt – IPS ”stämmer bra överens med IPS”.

En annan viktig del av JPS-IPS utveckling har varit att ha kontinuerligt erfarenhetsutbyte med andra IPS-verksamheter både nationellt och internationellt. Förhållningssättet i IPS som förespråkar egenmakt, hopp och tro på individen är en viktig framgångsfaktor. I en brukarundersökning som genomfördes 2014 upplevde 95 % av deltagarna att det helt eller delvis var meningsfullt att delta i Jobb på sikt – IPS. Förhållningssättet har varit en drivande faktor för teamets engagemang och strävan att utveckla verksamheten så metodtroget så möjligt.

Den främsta framgångsfaktorn i JPS är självklart IPS. Utan metoden hade verksamheten inte funnits.

### **Supported employment (2018)**

Utbildning i Supported employment av 20 personal. Detta individanpassade stöd till arbete ingår i Socialstyrelsens nationella riktlinjer för psykosociala insatser vid schizofreni och schizofreniliknande tillstånd. Metoden har en mycket stark rekommendation både för dem som inte har men önskar ett arbete och för dem som redan har ett arbete men som behöver stöd för att kunna behålla det. Insatsen förutsätter viss utbildning i metoden och påföljande handledning under en period. Som en del i supported employment kommer också en processledaren fördes med kompetensutveckling genom att få en handledarutbildning i metoden IPS. Detta för att leda processen IPS mer effektivt. Vidare planeras en föreläsning om psykisk ohälsa riktad mot företag och organisationer som kan vara intresserade av att anställa deltagare i IPS. Lunds universitet, Annica Lexén, har ett koncept för detta.

Finns mätbara mål inom området? Målet är att arbetslösheten i Helsingborg ska minska och har då mål och aktiviteter fått avsedd effekt, har fler kommit i arbete och har arbetslösheten minskat för målgruppen?

Kortsiktiga mål och aktiviteter: Syftet med denna satsning är att på kort sikt utbilda Guiderna i vår nya Processorganisation så att de bättre kan stötta invånarna i att finna, få och behålla ett arbete.

Ansvariga: Helsingborg Stad Arbetsmarknadsförvaltningen

Tidsplan: Utbildning i metoden ska ske under 2018.



Utvärdering: Hänvisar till Försäkringskassans studie Effektutvärdering av insatser för unga med aktivitetsersättning. Länk till studie;

<https://www.forsakringskassan.se/wps/wcm/connect/d37af317-9573-4e13-8621-8e0cd025b629/socialforsakringsrapport-2017-05.pdf?MOD=AJPERES&CVID>

Utbildat ca 100 medarbetare som arbetar med invånare i metoden.

Även med stöd dagar/tillfällen utöver dessa.

Denna metod arbetar nu våra guider enligt utifrån rådande omständigheter, ca 70 aktiva.

Stöd ges fortfarande i just denna metod enligt vår metodplattform (träff med handledning i metod/ärende 1 gång per månad och medarbetare).

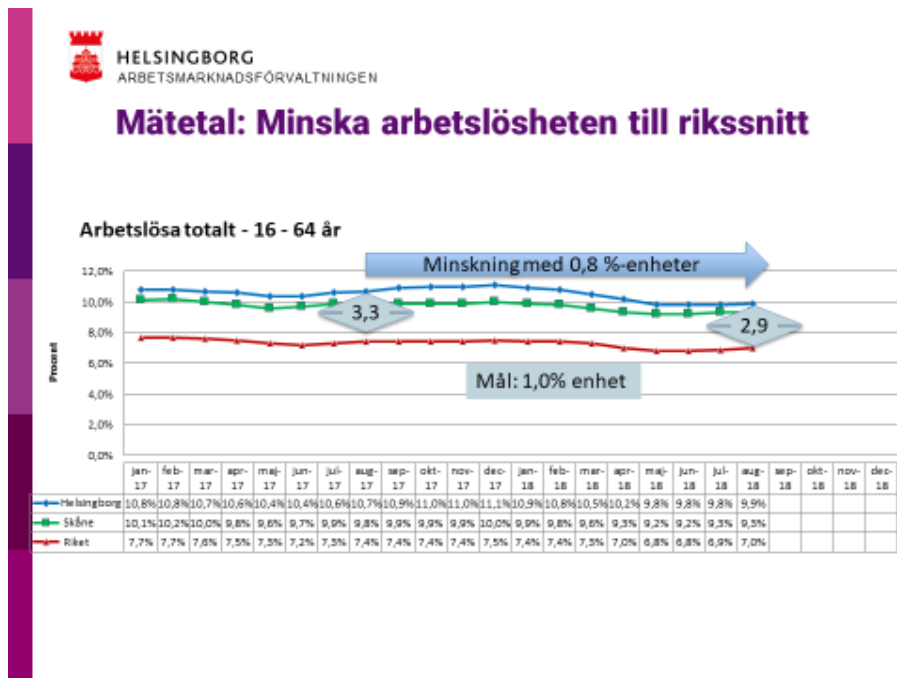
Detta resultat nådde vi

Många invånare har erhållit arbete med anledning av det gynnsamma arbetsmarknadsläget vilket samtidigt innebär att de invånare som har behov av guide har en längre väg till arbete eller annan försörjning. Detta har bidragit till en ökad matchningsproblematik då invånaren inte uppfyller arbetsgivarens krav på kompetens och erfarenhet.

Invånarna som uppstår ekonomiskt bistånd har i allt större utsträckning fått en guide. Eftersom det är en ny roll har vi ingen historik på hur stor andelen till arbete har varit för guideinsatsen tidigare. Invånarna har fått stöd av guide och i samverkan med andra aktörer arbetar vi tillsammans med invånaren och upprättar en arbetsplan för att närma sig arbetsmarknaden. Guiden har haft möjlighet att arbeta nära invånaren och på så sätt ställa rätt krav utifrån förmåga och resurser.

Även medarbetarnas och ledarnas förmåga att se invånarna utifrån resurser och egen förmåga till delaktighet i sin utveckling har bidragit till verksamhetens resultat.

Bifogar T1&2 resultatet för att visa på god utveckling.





**F-ACT utbildning** (Tjänsten finansieras av FINSAM, utbildningen har finansierats av Stimulansmedel 2018)

För psykossjukdom och/eller beroendesjukdom i samverkan med Region Skåne och integrerad verksamhet. En processledartjänst tillsatt på två år från hösten 2016. Finns mätbara mål inom området? Ja. både på individnivå och systemnivå och med fokus på brukarens inflytande och tillfredsställelse, inläggningstider i slutenvård samt påverkan på samverkansytor. Evidensbaserade instrument ska användas för att mäta dessa parametrar.

Kortsiktiga mål och aktiviteter: information, utbildning samt öppna upp samverkansytor

Ansvariga: Region Skåne psykiatri, Helsingborg Stad socialtjänst

Tidsplan: 2016 information, utbildning. 2017 provköra systemen i utvalda verksamheter. 2018 fullskalig verksamhet.

Utvärdering: Detta projekt finansieras av FINSAM

**Utbildningsinsatser (2018)**

Utbildningsinsatser som främjar kunskap om målgruppen och därmed mer adekvata tidiga insatser från socialtjänst. AMF, VOF och SOF har fått/får gemensamma endagarsutbildningar i sjukdomslära samt bemötande av allvarliga psykiatriska tillstånd. Utbildningarna hålls av Psykiater/Psykologer och ska nå 360 personal. Finns mätbara mål inom området? Nej

Kortsiktiga mål och aktiviteter: Utbildningsdagar som organisationerna har behov av

Ansvariga: Psykiatrisamordning samt Lokalt samråd

Tidsplan: Kontinuerliga insatser

Utvärdering: Utbildningssatsningen genomfördes under 2018 för avsedd personal.

Utvärderingen visade att det fanns en önskan om mer fördjupad kunskap kring sjukdomslära samt bemötande av allvarliga psykiatriska tillstånd än vad som gavs vid utbildningstillfällena då feedbacken visade att utbildningen som gavs upplevdes ligga på en för grundläggande nivå. Viss kritik framfördes kring att utbildarna pratade för mycket om sin egen verksamhet.

**CM-team (2018/2019)**

Bakgrund

Den 1 oktober 2018 startade CM-projektet med att två case managers anställdes i Vuxenverksamheten, Socialförvaltningen. De två anställda ha gedigen erfarenhet av att arbeta som Case manager och ha en adekvat utbildning på minst 30 högskolepoäng. Under projekttiden ska case management (CM) testas på bistånd. Detta för att se om en case manager, med ett samordnande uppdrag, ger klienter med multifaktoriell problematik en ökad kvalitet i sina insatser och en förbättrad samverkan.

Projektets första arbetsuppgift var att identifiera målgruppen för CM-bistånd och att utveckla en fungerande biståndsprocess. Då det fanns en ojämn kunskapsnivå i Vuxenverksamheten kring case management behövdes en samsyn kring målgruppen och metoden. En introduktionsutbildning utformades för att detta behov och för att informera om projektet.

Personer delaktiga i projektet har deltagit på konferens i Karlstad 12 – 13 mars 2018 om resursgrupps-CM och dess forskning nationellt och internationellt. Konferens mål är att fördjupa kunskap och förståelse om resursgruppsarbete samt inom olika teman



som diskuteras. Konferensens målgrupper är Case managers, ansvariga för implementering, chefer för verksamheter som arbetar utifrån modellen. Helsingborg Stad skickar tre personer som representerar alla tre målgrupperna. Konferensens målgrupper är Case managers, ansvariga för implementering, chefer för verksamheter som arbetar utifrån modellen.

Finns mätbara mål inom området: Ja, verksamheten önskar göra en jämförande studie på två grupper av klienter med liknande problematik. Den ena gruppen får metoden CM och den andra gruppen sedvanliga insatser.

Kortsiktiga mål och aktiviteter: Genom att följa manualen för CM kommer också mätningar att ske på förändringar av individens förflyttningar gällande boende, försörjning och sysselsättning samt nöjdhet, livskvalité och förmåga till beslutsfattande. Verksamheten hoppas kunna se effekter av att man på heltid arbetar med metoden och därigenom få mer tid att öka kvalitén och mer självstyrande klienter.

Ansvariga: Vuxenverksamheten på Socialförvaltningen, Sara Härle.

Tidsplan: 2018-10-01 till 2020-09-30.

Utvärdering: Det görs delutvärdering varje kvartal som leder till en rapport 2019-09-30 samt slutrapport 2020-09-30.

#### Resultat 2019

CM kommer göras utifrån två delar. Det handlar om programtrohet samt klientens nöjdhet, livskvalitet och förmåga till beslutsfattande. Utvärdering av programtrohet har inte påbörjats då FoU Helsingborg inte haft möjlighet att medverka i rekryteringen av en forskare/oberoende person. Klientprocessen utvärderas kontinuerligt under arbetets gång.

Tidsperiod	Aktiva CM-ärende	Dialog kring CM	CM ej aktuellt
Januari	1	5	-
Mars	2	8	6
Juni	5	7	6
Oktober	12	9	13
November	11	8	5
December	13	5	1

Anledning till CM ej beviljas beror på intellektuell funktionsnedsättning, LSS-ansökan behövs, fysisk funktionsnedsättning, CM finns att få hos annan berörd aktör, fel syfte med CM, klient avböjer, annat behov framkommer, annan insats finns, tillhör ej målgruppen.

#### Framtid

Under projekttiden har ytterligare behov av samordnande insatser/funktion identifierats gällande "Unga Vuxna" och "Familjer med BUF-kontakt. Detta har lett fram till att målgruppsdefinitionen har ändrats.

I samband med socialförvaltningens Bootcamp under hösten 2018 framkom ett behov av "Familje-CM". En samordnare/case manager med ett övergripande ansvar i att stötta föräldern med att få koll på sitt barns olika kontakter, förstå deras respektive

uppdrag och stötta föräldern i att vara en av flera resurser kring sitt barn. CM-projektet kommer att erbjuda 2 familjer en samordnade funktion.

I samband med dialog utifrån frågeställningen CM-bistånd, där klienten inte uppfyller alla kriterier för att få bistånd till CM identifieras en målgrupp som inte får sina behov tillgodosedda. Det handlar om unga vuxna (18-25 år) som har svårigheter med att få sina kontakter kring boende, skola/sysselsättning och ekonomi att fungera. Målgruppen saknar vårdkontakter och/eller diagnos vilket innebär att de inte får rätt hjälp och stöd. Unga vuxna (18-25 år) som har kontakt med Socialförvaltningen men som inte uppfyller kriterierna för beslut om CM kan vissa fall erbjudas stöd från CM-projektet. Stödet innebär att vi tillsammans med klienten identifierar och kartlägger nätverk, förändringsområden, hinder och möjligheter samt definierar mål.

### **Fokusområde 3: Enskildas delaktighet och rättigheter**

#### **Kommunikatör för brukardelaktighet (2018 / 2019)**

Socialtjänsten behöver ständigt bli bättre på att se brukarnas behov och involverar kontinuerligt personer med egen erfarenhet av våra tjänster som medskapare i vårt utvecklingsarbete. Detta skapar stor efterfrågan och förväntan på kommunikation. Det är viktigt att skapa tillit och kontinuitet. Det handlar om kommunikation om och inom utvecklingsprojekten och mellan brukare, brukarorganisationer, utvecklare och ledning. Det handlar också om att tillsammans med brukare utveckla socialtjänstens kommunikation och digitala tillgänglighet, för att i sin tur öka tilltron till våra tjänster. Inte minst handlar det om samverkan med brukarorganisationer, mellan förvaltningar i staden, med andra myndigheter och med näringsliv. Vi vill hitta gemensamma intressen och matcha tänkbara utförare för att kunna driva och sprida utvecklingsprojekt, samt stärka samhällets kunskap om vårt arbete och våra målgrupper. För att möta detta behöver vi en kommunikatörstjänst.

Finns mätbara mål inom området? Fler brukare och samhällsaktörer som blir aktiva i våra olika utvecklingsprojekt.

Kortsiktiga mål och aktiviteter: ökad kommunikation om utvecklingsprojekt, ökad tillgänglighet genom bland annat klarspråk, webb, film och digitalisering samt ökad samverkan med brukarorganisationer och andra aktörer i samhället.

Ansvariga: Helsingborg stad socialtjänsten, kommunikatör

Tidsplan: ett ständigt pågående utvecklingsarbete. Kommunikatörstjänst under 2018/2019/2020.

Utvärdering: 1918/2019 Brukare är nu med som en naturlig del i hur vi kommunicerar, internt och externt. De har fått synas i många olika sammanhang, inför många olika målgrupper – med mycket bra feedback (under Skåneveckan, besök av Qvalitet öst – nätverk för kommuner i Östergötland, på Kvalitetsmässan, med flera) och även som en naturlig del i vårt interna arbete med till exempel medarbetardagar och H22.

Fler brukare är engagerade i vårt utvecklingsarbete, från alla våra målgrupper. Vi har även jobbat på att ge förutsättningar för fler att kunna vara kvar, att varje person ska hitta sin roll och vara bekväm i den, att uppdragen fördelas till rätt personer, men också jämnt – efter förmåga.

Vi har knutit nya nätverk inom förvaltningen, med andra förvaltningar, myndigheter och frivilligorganisationer och förstärkt samarbeten som finns genom bland annat



Gemensam utvecklingsgrupp (där vi har haft besökare från bland andra Fontänhuset Helsingborg, Ria – Hela människan, LP-kontakten, Verdandi, Schizofreniföreningen, Vorta Drom, Puff, G7, Erikshjälpen och föreläsare/besökare från arbetsmarknadsförvaltningen, vård- och omsorgsförvaltningen, skol- och fritidsförvaltningen, stadsledningsförvaltningen, stadsbyggnadsförvaltningen och alla socialförvaltningens verksamhetsområden), lokala samråd, Skåneveckan (där skol- och fritidsförvaltningen och vård- och omsorgsförvaltningen numera ingår som samarbetspartners och arbetsmarknadsförvaltningen visat intresse för kommande år) och H22 (vård- och omsorgsförvaltningen och arbetsmarknadsförvaltningen) Vi har förbättrat kommunikationen om våra utvecklingsprojekt, genom bland annat öppnasoc och projektet invånarreportrar. Vi har nu fem aktiva invånarreportrar med erfarenhet av olika delar av socialförvaltningens verksamhet som skriver om det som händer i vår verksamhet och i stadens sociala föreningar.

Under året har vi också besökt en rad föreningar: Fontänhuset Helsingborg, Ria – Hela människan, LP-kontakten, Röda korset, Bufff, Puff, Brottsofferjouren och Helsam.

### **Peer Support (2018)**

Region Skåne, psykiatri och socialtjänsten i Helsingborg har två personer med brukarerfarenhet anställda med PRIO medel under 2015/16. Detta samarbete avslutades 2016. Helsingborg Stad socialtjänst bestämde sig för att på försök anställa en Peer Support inom vuxenverksamheten med uppdrag att aktivera och stötta brukare på boenden med särskild service, att samverka gentemot brukarföreningar och delta på lokala samråd samt vara sakkunnig gentemot utredning/uppföljning. Finns mätbara mål inom området? Nej.

Kortsiktiga mål och aktiviteter: Se text ovan.

Ansvariga: Helsingborg Stad socialtjänsten

Tidsplan: våren 2017 – våren 2018.

Utvärdering: Personen som rekryterades som Peer Support arbetade med detta bara en kort tid då personen sjukskrevs den största delen av sin anställning. Utvärderingen visar att det är av vikt att vid rekrytering ha uppdraget tydligt och förankra detta väl till den som avses för anställning och få en uppfattning vad som är rimligt för personen att klara av och samtidigt kunna ställa krav på personen utifrån sin anställning som Peer Support.

### **Fokusområde 4: Utsatta grupper**

#### **ESL utbildning (2018 / 2019)**

Verksamheten står inför stora utmaningar i form av allt svårare problematik hos målgruppen brukare med psykisk funktionsnedsättning. För att klara att möta och arbeta framgångsrikt med målgruppen har vi identifierat några utvecklingsområden. Genom tidigare stimulansmedel har vi kunnat köpa in Psyk-e bas, ett utbildningsmaterial om alltifrån diagnoskunskap till bemötandefrågor. Nästa önskade steg är att ge personalen mer handfasta metoder och verktyg för att kunna arbeta pedagogiskt med stöd till våra brukare. I ESL (Ett självständigt liv) finns just de möjligheter som eftersträvas. Det är ett metodiskt sätt att arbeta med tydliga manualer och det ger en trygghet till personalen i form av att tillgå handfasta,





konkreta verktyg. Man får också förutsättning att utveckla ett synsätt och ett förhållningssätt till målgruppen som stärker yrkesidentiteten.

Syftet med denna önskade satsning är att förebygga istället för att efterhjälpa, det vill säga, istället för att behöva förstärka bemanningen i arbetsgrupper på grund av att brukarna kräver det i sin komplexitet så ger vi verktyg att bemöta den svårare problematiken utan att behöva öka bemanningen. Man blir säkrare i sin yrkesutövning helt enkelt.

Kontakt har tagits med Eva-Lena och Mats Borell som är de som utvecklat modellen ESL i Sverige. Deras upplägg är att utbilda medarbetare under 3 dagar. Antalet deltagare per utbildningstillfälle är ca 25 personer. SoL-boendeenheten har drygt 50 medarbetare så det blir 6 utbildningsdagar totalt till en kostnad av 150 tkr. Man får också arbetsmaterialet Steg för steg i utbildningspaketet. Borells åtar sig även att ge en extra kompetensutbildning till enhetens metodstödare så att de ska kunna driva arbetsmetoden vidare i den praktiska vardagen.

Om vi får till denna utbildningssatsning tror jag att medarbetarna på enheten blir bättre rustade att klara fler svåra situationer där vi annars har vänt oss till psykiatri för att få stöd.

Finns mätbara mål inom området? Nej

Kortsiktiga mål och aktiviteter: enligt utbildningsplan.

Ansvariga: verksamhet vuxen Socialförvaltningen

Tidsplan: 2018/19

Utvärdering: Utbildningen är genomförd och 45 deltagare har gått utbildningen.

De som deltagit samtliga erhåller ett intyg för genomförd kurs.

Utbildningen gav tydliga och konkreta verktyg som lätt går att applicera i vardagsarbetet med våra brukare. Det var en uppskattad utbildning bland medarbetare. Förutom verktygen i ESL fick man bakgrunden och en förklaring av beteendeanalys samt en fördjupad kunskap om diagnoser och vad det kan innebära för den enskilde brukaren. Vi har en bra grund att stå på i vårt fortsatta arbete med att höja kompetensen hos våra medarbetare.

## **Fokusområde 5: Ledning, styrning och organisationer**

### **Sakkunnig socialsekreterare (2018 / 2019)**

SOF vuxen har under 2017/18 provat en ny tjänst som sakkunnig inom socialpsykiatri. Denna person ska ha fördjupade kunskaper om psykisk ohälsa och dess funktionsnedsättningar. Fungerar som "expert" för socialsekreterare som utreder målgruppens behov och har bl.a. ansvar för att kunskapen om SIP används och är uppdaterad.

Finns mätbara mål inom området? Nej

Kortsiktiga mål och aktiviteter: Se arbetsuppgifter ovan

Ansvariga: Verksamhetschef vuxen Socialförvaltningen

Tidsplan: 2018-01-01 till och med 2019-12-31

Utvärdering: görs efter avslutad provotid.

Det har varit kvalitetshöjande för verksamheten gällande att ha en sakkunnig inom området socialpsykiatri. Vi har genom detta kunnat handleda socialsekreterarna i ärenden. Vidare har sakkunnig spridit information gällande exempelvis de nya nationella riktlinjerna för psykisk ohälsa samt VIP, vård och insatsprogrammet.



HELSINGBORG

Sakkunnig är behjälplig med implementeringen av VIP i våra verksamheter. Vidare ansvarar sakkunnig för att omvärldsbevaka och sprida nyheter i verksamheterna så att vi kan ligga ”steget före”.

### **Samordning av psykiatrirfrågor i Helsingborg Stad ( 2018 / 2019)**

Samordningens ansvar är att bistå lokala samråd, se till att överenskommelser finns och är godkända av alla parter, genomföra inventeringar, utbilda och informera om SIP med brister i samverkan, fördjupa samverkan med Peer Support och brukarföreningar, ansvarar för att CM satsningen fortsätter med utbildning, handledning samt implementering och att bevaka den gemensamma lokala överenskommelsen gällande missbruk/beroende.

Finns mätbara mål inom området? Nej

Kortsiktiga mål och aktiviteter: Se arbetsuppgifter ovan

Ansvariga: förvaltningschef motsvarande inom Helsingborg Stad

Tidsplan: följer PRIO/stimulansmedel. Funktionen samordnare för psykiatrirfrågor bör permanentas

Utvärdering: görs en gång per år tillsammans med förvaltningsledningsgrupp.

Den samordnande funktionen är viktig och nödvändig för att fånga upp nya behov hos brukarna samt behov av nya arbetsmetoder utifrån kunskapsläget. Likväl att identifiera brister i samverkan samt att planera för och driva på samverkan och nödvändiga åtgärder. På en övergripande nivå behöver arbetet i de olika beslutade projekten bedömas och följas upp utifrån nyttan för brukarna och kunskap måste spridas. Under 2018 har enligt önskemål ett något större fokus lagts på utveckling och projekt för barn och ungdomar än tidigare, vilket är glädjande. Dock finns det mer att önska vad gäller struktur, förberedelser och kommunikation för en bättre samverkan enligt lokala överenskommelser. Samordnaren har av hälsoskäl arbetat deltid och i slutet av året gått i pension och det har av naturliga skäl inte funnits samma uthållighet och driv för att möjliggöra förbättringar. Under 2019 tillträder en ny samordnare som arbetar enligt uppdrag på heltid och kommer att föra in ny energi vilket ger andra förutsättningar. Under 2019 har ny Psykiatrisamordnare tillträtt, hen håller i Ordförandeskap lokalt Samråd, Nordbästra Skåne, har arbetet fram Helsingborgs Stads Handlingsplaner, administrerar Stimulansmedel och har tillsammans med representant för Regionalt Samråd varit delaktig i fördelningen av de Stimulansmedel som kom utöver 2019 samt tillhörande projekt och utbildningar. Arbetet kring Skåneveckan, samt övergripande logistik för att utbilda ytterligare 6 instruktörer i MHFA. Arbetar för kunskapshöjning i Mina Planer på SOF. Tar emot och sammanställer årsrapport för Brister i Samverkan. Arbetat med projekt Effektiv Samverkan, tillsammans med Polisen, VOF, SOF och Vuxenpsykiatrin. Bistå Sakkunniga, Socialsekreterare samt Enhetschefer efter behov. Omvärldsbevakning.